

# 苗栗市109年至113年第1季人口變化專題統計分析

## 一、前言

本市人口數於110年8月以前，在苗栗縣內僅次於頭份市，但於110年8月起低於竹南鎮人口數，目前人數位居全縣第3高。近年來由於生育率下降，及工商業發展遲緩等因素，故人口數自102年起呈現下降趨勢。本市首長積極推動婦女生育津貼、學生營養午餐補助、敬老禮金等社會福利，辦理各社區活動中心、全民運動館、風雨球場等工程興建，並進行苗栗市整體發展規畫，期建設本市成為適宜居住、良好就業環境之城鎮，希望能吸引更多青年安居，以利本市未來之發展。

人口是國家構成的基本要素之一，其組成、素質、分布等層面，關係國家發展與社會福祉甚深。觀察一國人口的數量、素質、結構及分布情形便可瞭解該國經濟、社會、文化發展的狀況。政府施政應考量之基本要素，亦為該政府之人口組成，各年齡及性別層所需要之對應政策，乃至相關社會資源、福利措施之妥善運用。台灣目前面臨人口老化，出生率降低，經濟成長趨緩等社會現象，本市亦有同樣趨勢，故急需考量人口組成、增減、性別分布等層面，適時調整施政方針，並在妥善規劃考量財政狀況下，提供市民良好之社會福利措施，以期在質和量上，增進本市人口組成素質與維持人口穩定。

本次專題統計分析將以109年至113年3月之間，近5年本市之人口變化進行分析，期能提供本市施政上關於人口政策與社會福利措施之有效資訊，俾利首長執行其施政理念與方針，帶動本市邁向更有活力之未來發展。



## 二、人口數及性別比

2-1 109年至113年3月人口數

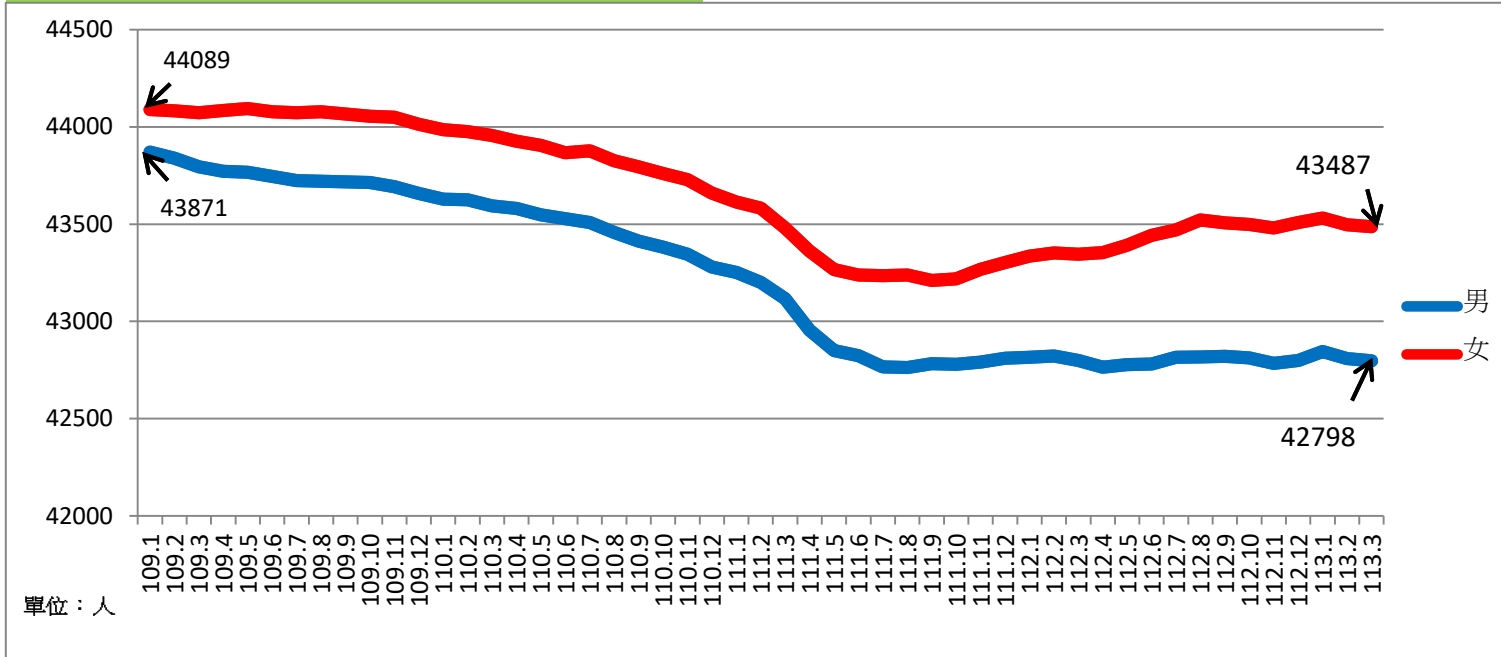
109	109年1月	109年2月	109年3月	109年4月	109年5月	109年6月	109年7月	109年8月	109年9月	109年10月	109年11月	109年12月
男	43,871	43,839	43,795	43,771	43,767	43,745	43,724	43,720	43,718	43,714	43,692	43,658
女	44,089	44,082	44,073	44,084	44,094	44,078	44,072	44,077	44,066	44,055	44,050	44,013
合計	87,960	87,921	87,868	87,855	87,861	87,823	87,796	87,797	87,784	87,769	87,742	87,671
110	110年1月	110年2月	110年3月	110年4月	110年5月	110年6月	110年7月	110年8月	110年9月	110年10月	110年11月	110年12月
男	43,629	43,625	43,594	43,581	43,547	43,528	43,508	43,457	43,413	43,381	43,345	43,280
女	43,985	43,976	43,956	43,926	43,905	43,867	43,876	43,826	43,795	43,760	43,728	43,659
合計	87,614	87,601	87,550	87,507	87,452	87,395	87,384	87,283	87,208	87,141	87,073	86,939
111	111年1月	111年2月	111年3月	111年4月	111年5月	111年6月	111年7月	111年8月	111年9月	111年10月	111年11月	111年12月
男	43,252	43,200	43,116	42,956	42,850	42,824	42,766	42,763	42,782	42,780	42,791	42,810
女	43,613	43,583	43,480	43,362	43,266	43,239	43,235	43,239	43,210	43,218	43,268	43,302
合計	86,865	86,783	86,596	86,318	86,116	86,063	86,001	86,002	85,992	85,998	86,059	86,112
112	112年1月	112年2月	112年3月	112年4月	112年5月	112年6月	112年7月	112年8月	112年9月	112年10月	112年11月	112年12月
男	42,815	42,822	42,799	42,765	42,778	42,781	42,815	42,818	42,820	42,812	42,785	42,799
女	43,335	43,352	43,346	43,353	43,392	43,442	43,470	43,522	43,507	43,499	43,480	43,508
合計	86,150	86,174	86,145	86,118	86,170	86,223	86,285	86,340	86,327	86,311	86,265	86,307
113	113年1月	113年2月	113年3月									
男	42,845	42,809	42,798									
女	43,531	43,497	43,487									
合計	86,376	86,306	86,285									

\* 黃色標示為人數最低時間點

資料來源：苗栗縣戶政服務網



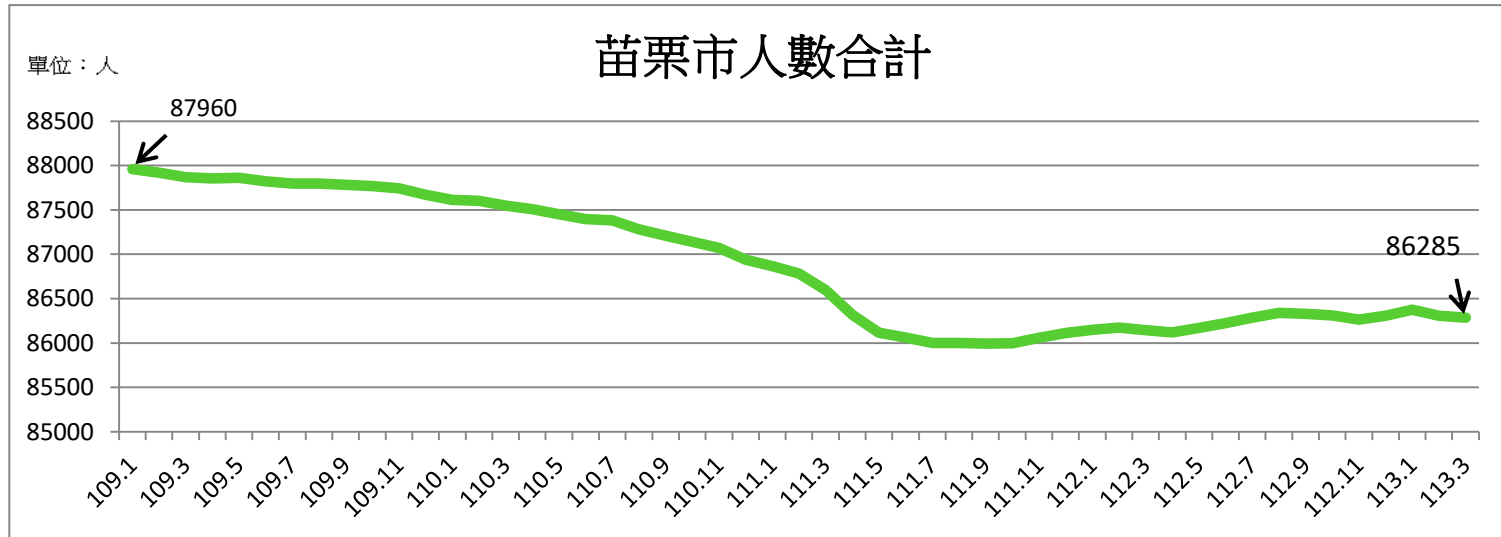
2-2 109年至113年3月人口數變動曲線圖



由「2-1人口數統計表」及「2-2人口數變動曲線圖」來進行分析，可以明顯看出本市總人口數，於109年1月至111年9月間，呈現逐年下降之趨勢，由111年10月起至113年3月間，開始呈現微幅上升趨勢。

其中人口數以111年9月份為最低85992人，其後緩慢上升，於111年11月至113年3月間人口數皆在8萬6千人以上。

111年9月較109年1月下降1968人，113年3月較111年9月上升293人。



以性別來分析：109年1月至111年9月間，男性減少1089人，女性減少879人，男性人口下降幅度高於女性。111年9月至113年3月間，男性人數僅增加16人，女性人數增加277人，可見這段期間增加之人口數以女性為主。

### 2-3 性別比

109年12月	110年12月	111年12月	112年12月	113年3月
99.19%	99.13%	98.86%	98.37%	98.42%

性別比公式：(男性人口數÷女性人口數) x 100%.

特性：性別比>100：表示代表男>女

性別比<100：表示代表女>男

本市性別比呈現下降趨勢，顯示女性人口比例逐年上升，男性人口比例逐年下降。



### 三、年齡分布及性別比

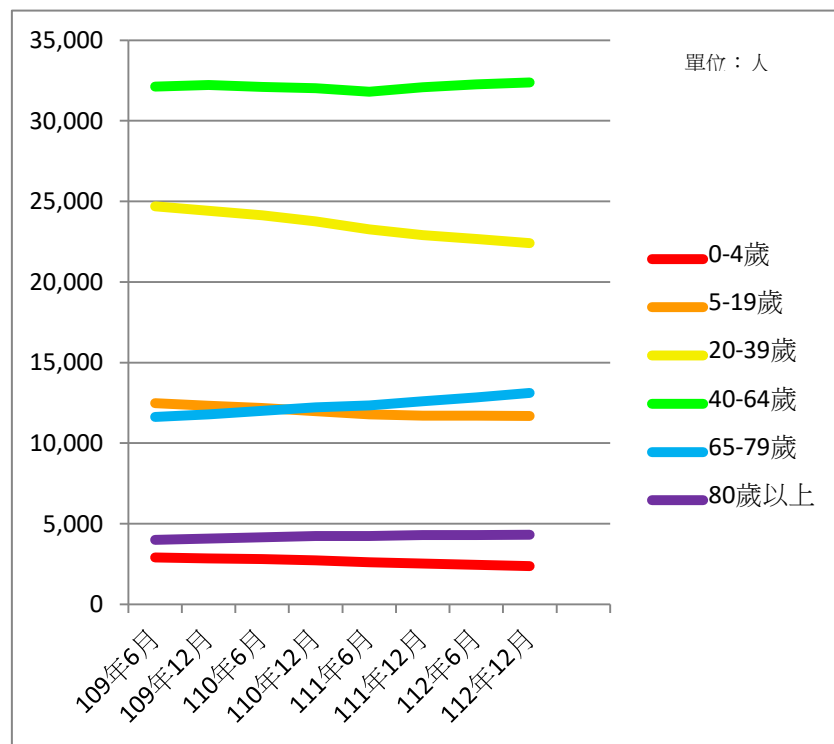
3-1 各年齡層人數統計表

單位：人

資料來源：苗栗縣戶政服務網

	109年6月	%	109年12月	%	110年6月	%	110年12月	%	111年6月	%	111年12月	%	112年6月	%	112年12月	%	113年3月	%
0-4歲	2,904	3.31	2,850	3.25	2,804	3.21	2,724	3.13	2,617	3.04	2,524	2.93	2,463	2.86	2,382	2.76	2,297	2.66
5-19歲	12,474	14.20	12,320	14.05	12,177	13.93	11,989	13.79	11,790	13.70	11,707	13.60	11,698	13.57	11,695	13.55	11,716	13.58
20-39歲	24,698	28.12	24,410	27.84	24,145	27.63	23,755	27.32	23,260	27.03	22,908	26.60	22,663	26.28	22,403	25.96	22,304	25.85
40-64歲	32,113	36.57	32,215	36.75	32,103	36.73	32,026	36.84	31,799	36.95	32,079	37.25	32,264	37.42	32,383	37.52	32,323	37.46
65-79歲	11,636	13.25	11,789	13.45	12,005	13.74	12,214	14.05	12,349	14.35	12,600	14.63	12,832	14.88	13,117	15.20	13,326	15.44
80歲以上	3,998	4.55	4,087	4.66	4,161	4.76	4,231	4.87	4,248	4.94	4,294	4.99	4,303	4.99	4,327	5.01	4,319	5.01
合計	87,823	100	87,671	100	87,395	100	86,939	100	86,063	100	86,112	100	86,223	100	86,307	100	86,285	100

3-2 各年齡層人數變動趨勢圖

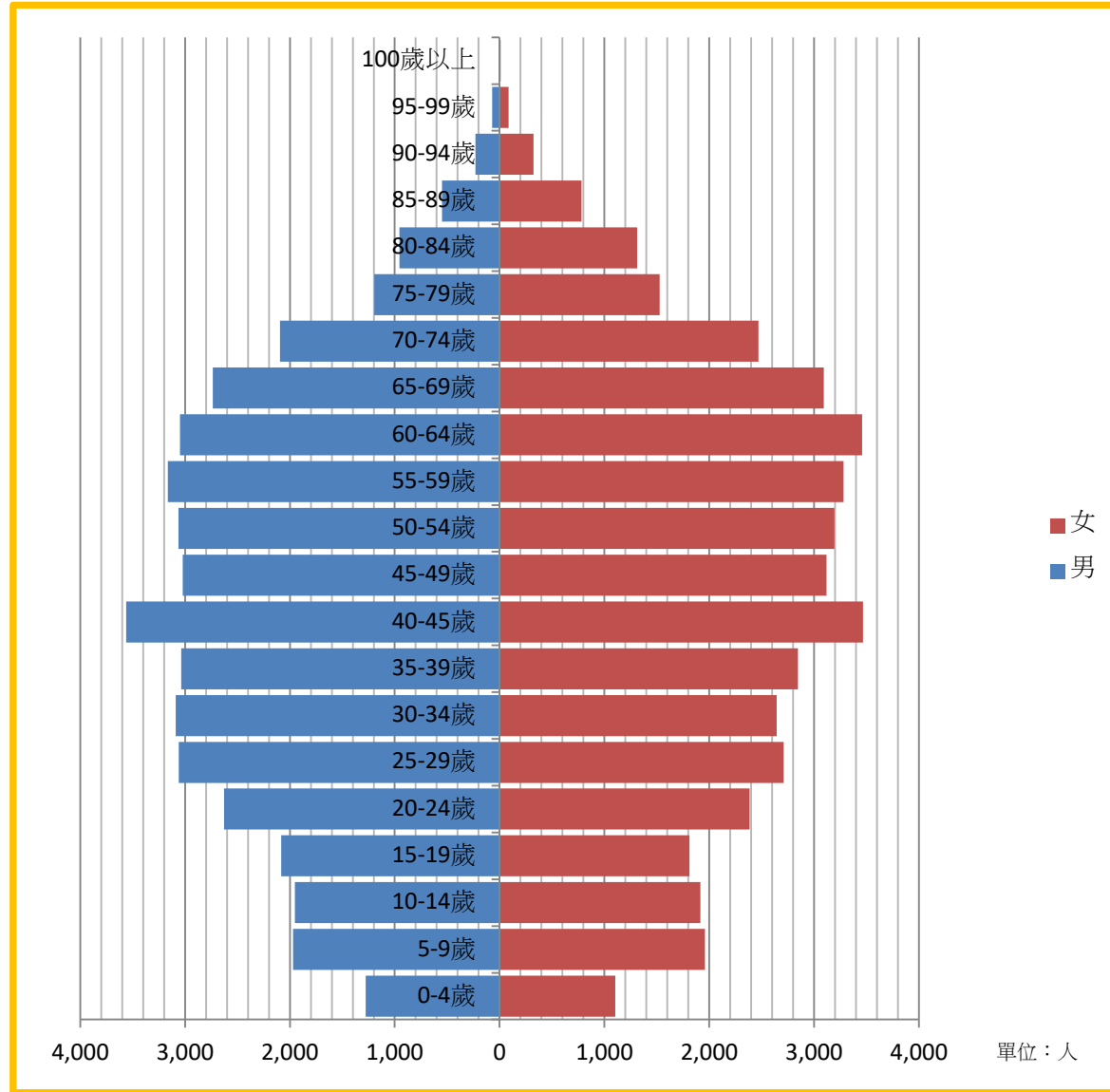


由「3-1各年齡層人口數統計表」及「3-2各年齡層人數變動趨勢圖」來進行分析，可看出40歲以下各年齡層人口數逐年減少，40歲以上人口數則逐年增加，有著明顯的人口老化趨勢。

截至112年12月，苗栗市65歲以上人口佔比已達20.21%，達到世界衛生組織定義「超高齡社會」標準。(65歲以上老年人口占總人口比率達20%)

### 3-2 112年12月份人口金字塔圖

	男	女
0-4歲	1,278	1,104
5-9歲	1,969	1,959
10-14歲	1,954	1,917
15-19歲	2,084	1,812
20-24歲	2,629	2,387
25-29歲	3,060	2,711
30-34歲	3,090	2,644
35-39歲	3,036	2,846
40-45歲	3,561	3,466
45-49歲	3,023	3,119
50-54歲	3,064	3,194
55-59歲	3,166	3,282
60-64歲	3,050	3,458
65-69歲	2,736	3,093
70-74歲	2,094	2,471
75-79歲	1,195	1,528
80-84歲	954	1,313
85-89歲	548	783
90-94歲	230	325
95-99歲	70	86
100歲以上	8	10



由上表可看出，苗栗市45歲以下各年齡層男性人數多於女性，45歲以上各年齡層女性人數多於男性。40-45歲年齡層人數最多。人口年齡金字塔呈現老年型結構。

### 3-2 112年12月份性別比

歲數	0-4	5-9	10-14	15-19	20-24	25-29	30-34	35-39	40-44	45-49	50-54	55-59	60-64	65-69	70-74	75-79	80-84	85-89	90-94	95-99	100 以上
男	1278	1969	1954	2084	2629	3060	3090	3036	3561	3023	3064	3166	3050	2736	2094	1195	954	548	230	70	8
女	1104	1959	1917	1812	2387	2711	2644	2846	3466	3119	3194	3282	3458	3093	2471	1528	1313	783	325	86	10
性別 比%	115.76	100.51	101.93	115.01	110.14	112.87	116.87	106.68	102.74	96.92	95.93	96.47	88.20	88.46	84.74	78.21	72.66	69.99	70.77	81.40	80.00

單位：人

上表可見，45歲以下各年齡層，男性人數皆較女性人數多。45歲以上各年齡層，皆女性人數多於男性人數。

公式：(男性人口數÷女性人口數) x 100%.

特性：性別比>100：表示代表男>女

性別比<100：表示代表女>男

## 四、出生率

粗出生率 = (一年內的活產數 / 年中人口總數) \* 1000‰

	109年	110年	111年	112年
出生人數	505	448	393	363
年中人數	87823	87395	86063	86223
粗出生率	5.75‰	5.13‰	4.57‰	4.21‰

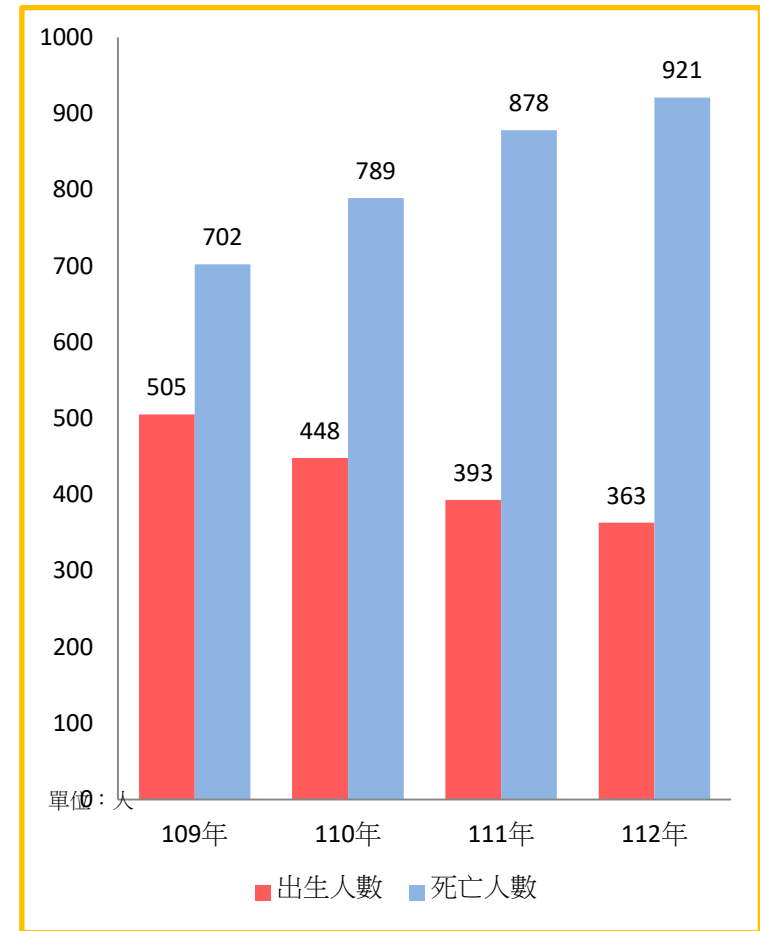
## 五、死亡率

粗死亡率 = (一年內死亡人數 / 年中人口總數) \* 1,000‰

	109年	110年	111年	112年
死亡人數	702	789	878	921
年中人數	87823	87395	86063	86223
粗死亡率	7.99‰	9.03‰	10.2‰	10.68‰

本市109年至112年間，每年死亡人數均較出生人數多，且差距逐年增加。

各年死亡人數大於出生人數差距：109年多197人，110年多341人，111年多485人，112年多558人，人口呈現負成長。





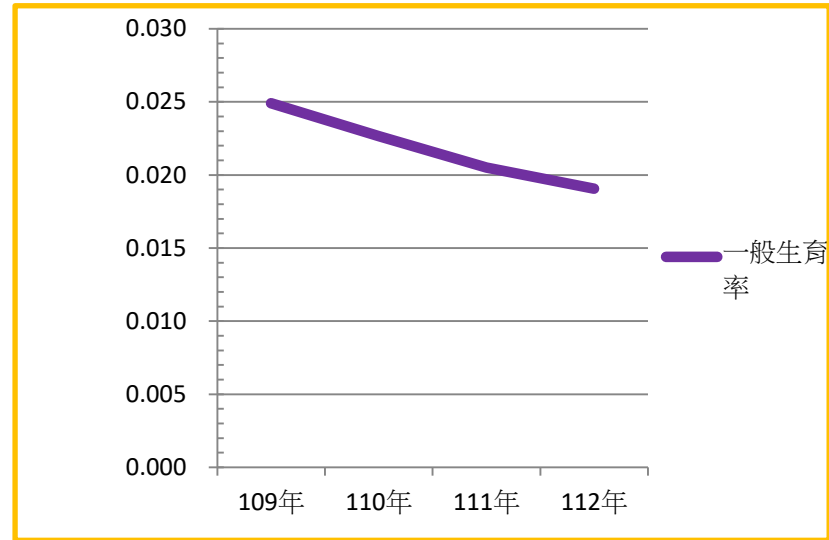
## 六、生育率

一般生育率=一年內的活產數/15歲至49歲的婦女年中總人數×1,000‰

本數值表示當年中每千名生育年齡婦女的生育數

	109年	110年	111年	112年
出生人數	505	448	393	363
年中育齡婦女人數	20275	19772	19163	19043
一般生育率	24.91‰	22.66‰	20.51‰	19.06‰

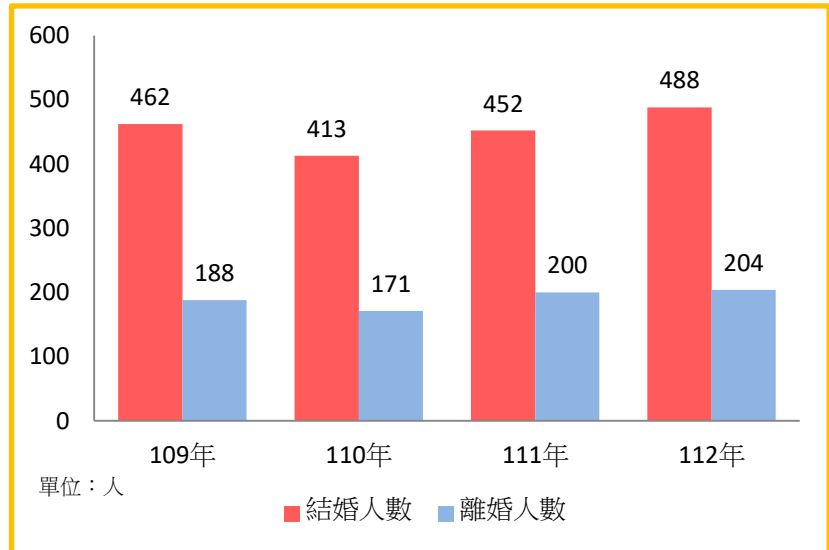
本市109年至112年間，15-49歲生育年齡婦女人數逐年下降，一般生育率同樣呈現逐年下降趨勢。



## 七、結婚、離婚人數

	109年	110年	111年	112年
結婚人數	462	413	452	488
離婚人數	188	171	200	204

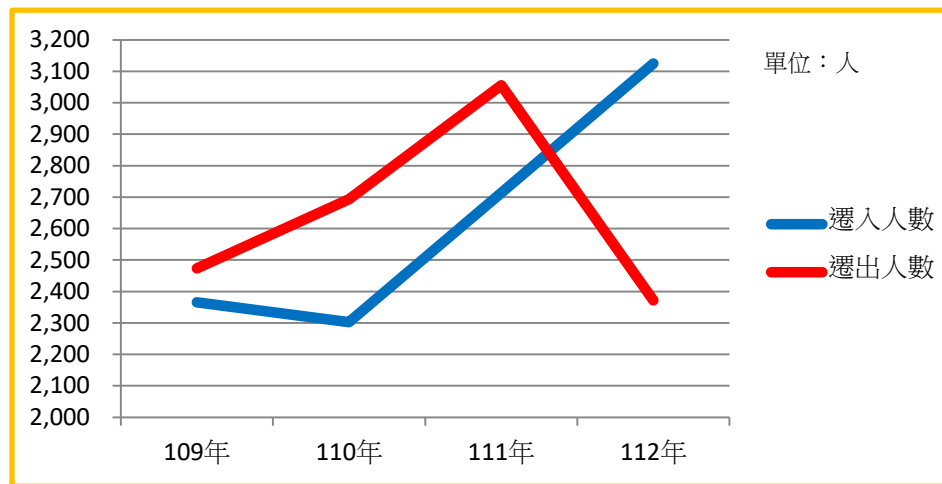
由上表分析，本市離婚人數/結婚人數之比例，109年為40.69%，110年為41.4%，111年為44.25%，112年為41.8%。



## 八、遷入、遷出人數

	109年	110年	111年	112年
遷入人數	2365	2302	2714	3125
遷出人數	2473	2693	3056	2372
遷入-遷出人數	-108	-391	-342	753

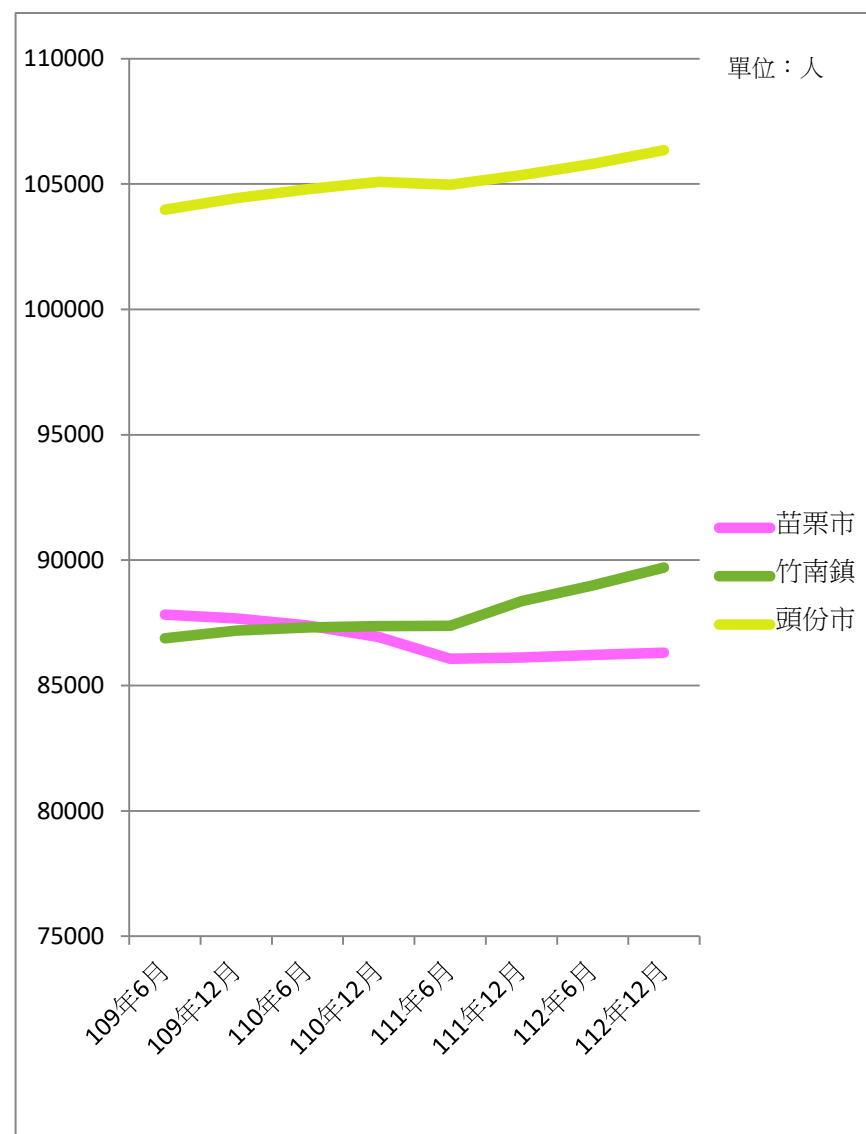
本市109至111年，遷出人數皆大於遷入人數，但於112年，遷入人數大於遷出人數。



## 九、本市與竹南鎮、頭份市暨全苗栗縣人口數變動情形

單位：人

	109年6月	109年12月	110年6月	110年12月	111年6月	111年12月	112年6月	112年12月
<b>苗栗市</b>								
男	43,745	43,658	43,528	43,280	42,824	42,810	42,781	42,799
女	44,078	44,013	43,867	43,659	43,239	43,302	43,442	43,508
合計	87,823	87,671	87,395	86,939	86,063	86,112	86,223	86,307
<b>竹南鎮</b>								
男	43,842	43,985	44,046	44,112	44,066	44,494	44,785	45,091
女	43,037	43,205	43,265	43,253	43,320	43,870	44,201	44,617
合計	86,879	87,190	87,311	87,365	87,386	88,364	88,986	89,708
<b>頭份市</b>								
男	52,417	52,613	52,787	52,944	52,886	53,046	53,207	53,455
女	51,561	51,828	52,010	52,140	52,092	52,308	52,596	52,895
合計	103,978	104,441	104,797	105,084	104,978	105,354	105,803	106,350
<b>苗栗縣</b>								
男	280,540	279,638	278,629	277,429	275,817	275,550	275,070	274,920
女	263,595	262,952	261,958	260,749	259,443	259,582	259,607	259,655
合計	544,135	542,590	540,587	538,178	535,260	535,132	534,677	534,575



## 十、總結

綜合上述各項目，分析本市109年至113年3月間人口之變動，可以明顯發現本市有二項趨勢：一、111年9月前人口逐月減少，111年9月後人口數稍微略增。二、人口逐年老化，且已達超高齡社會標準。

在人口減少方面，主要原因為每年出生人數持續減少，死亡人數持續增加。人口減少之年齡層，落於0-39歲，此年齡區間各年齡人數皆逐年減少；相反的，65歲以上各年齡人數卻逐年增加。

考量本市近4年來人口變動情形，有二項目可為本市未來積極發展建設目標，第一為老年市民退休後生活規劃及照顧安養，第二為如何提升40歲以下人口遷入本市安居及提高生育意願。

本縣頭份市、竹南市由於設置科學園區，吸引年輕族群就業與定居，本市或可將工業發展納入整體發展規劃當中，以創造利於青年族群就業定居之環境。在提高生育意願方面，現代家庭普遍夫妻皆需上班，養育子女需負擔龐大的時間及金錢，尤其父母工作時間內兒童之托育，以及兒童就學等生活費開銷，皆影響生育意願，本市或可加強提供公托照顧服務，建立優良保母制度，搭配生育等補助，以減輕父母育子負擔。在老年市民照顧方面，可積極推廣退休後樂齡課程及活動，提供老年市民交通安全措施，改善本市醫療環境，增加適宜老年市民運動之安全友善空間，並提供生活無法自理老人之安養機構及制度，使本市成為退休人士能安居輕鬆養老之處所。

本次109年至113年3月本市人口變化分析，資料來源為苗栗縣戶政網，期許藉由本專題分析，能提供制定本市整體規劃發展及社會福利政策之參考，帶動本市未來朝向適宜各年齡層工作、安居、生育、養老之處所，打造合於居住之舒適環境，提升人口素質，推動整體市政發展。

