

苗栗縣政府政風處 機關安全維護宣導



Miaoli County Government Civil Service Ethics Office
Security of the agencies

中華民國113年4月

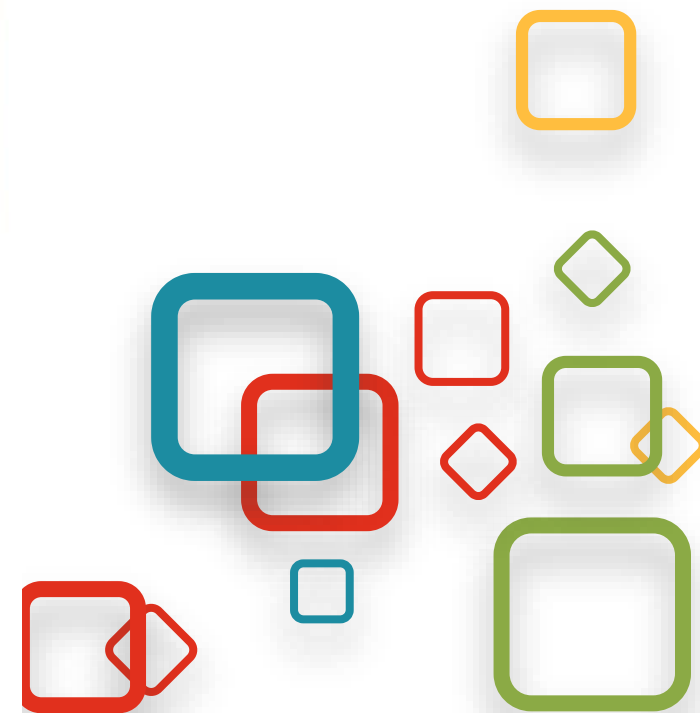


清明祭祀小心用火 - 台灣森林火災97%人為 春節至今逾1400件

2024/04/03 聯合報 李柏濤



根據環境部統計，今年春節過後中南部因祭祀不慎引火之案件就高達1466件。圖 / shutterstock

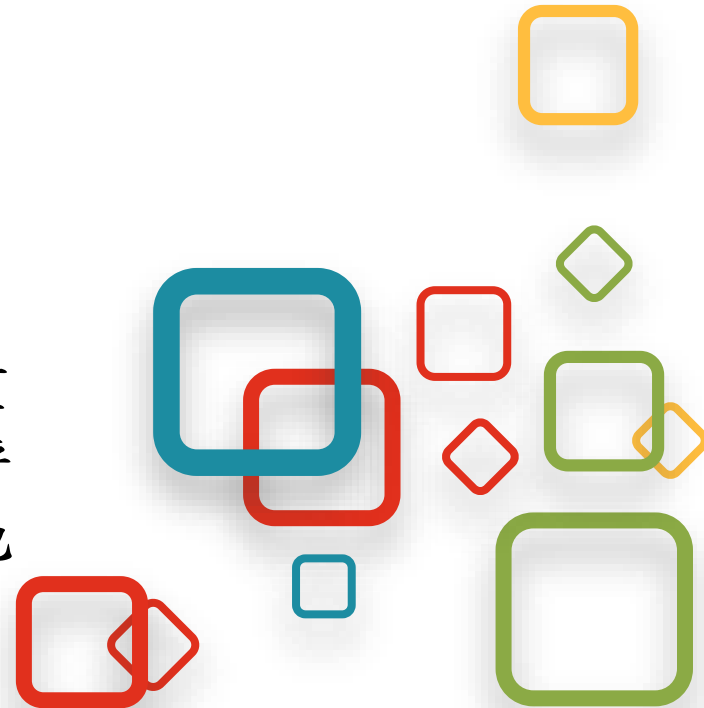




近年受到全球暖化和極端氣候的影響，世界各地祝融頻傳，台灣每年10月至隔年4月的梅雨季節來臨前，處於乾季的中南部也是森林火災的好發期。農業部林業及自然保育署表示，台灣森林火災高達97%源於人為因素，而根據環境部統計，今年春節過後中南部因祭祀不慎引火之案件就高達1466件。

為使民眾對於林火災害有更多認識，林保署自4月1日起於林保署保育小站推出「好熱好熱的森林—2024森林火災防救主題展」，讓民眾了解森林火災形成原因及預防火災發生的方法，建立正確的森林火災防災知識。

林保署副署長廖一光表示，台灣的森林火災高達97%源於人為因素，且因極端氣候讓林火頻度及損害程度日趨嚴重，防災重點已由事後滅火轉化為事前預防；林保署也已建置林火風險評估系統，結合災防告警細胞簡訊，主動提醒進入火災高風險地區的民眾注意用火。

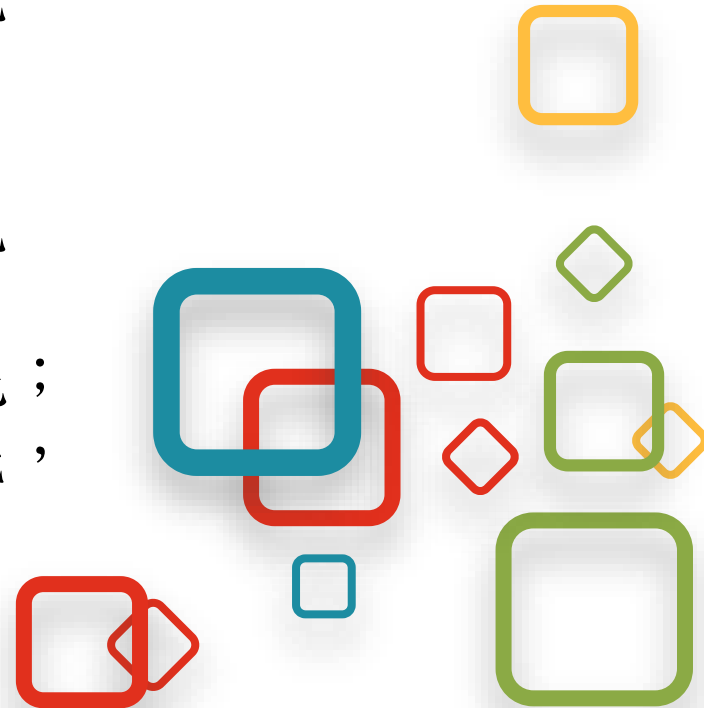




此外，也針對林地周邊民眾進行精準式防火宣導，提升民眾防災自主意識，藉以提升政府推動韌性的防災能力，而聯合國永續發展目標亦將生態保護、防災減災及減緩碳排放視為關鍵任務。

環境部表示，近期中南部因少雨乾燥，且往年傳出多起因掃墓焚燒雜草或紙錢引發的火災，另今年春節過後就高達1,466件；而焚燒過程產生的空氣污染物，更使原本就仍在空污季的空氣品質雪上加霜，影響民眾健康及生活品質。

環境部指出，為避免掃墓燃燒紙錢及雜草所引發的火災及空氣污染，目前全國各縣市均已配合提供「紙錢集中燃燒服務」，也建議民眾掃墓時可用鏟刀或其他機具割除雜草，切勿用火燒；採用以花代香或以功代金等環保祭祀，如必須於現場焚燒紙錢，應自備水源待確認火苗完全熄滅才可離開。

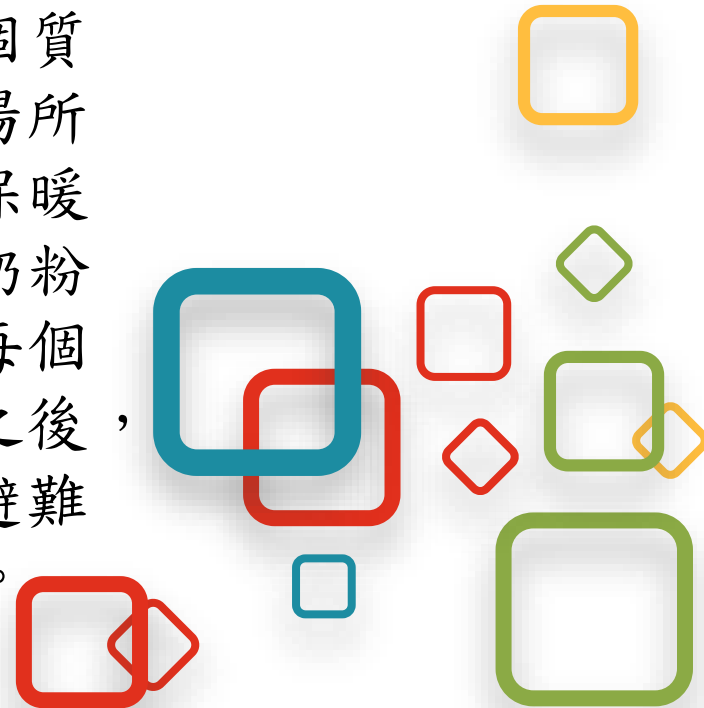




緊急避難包

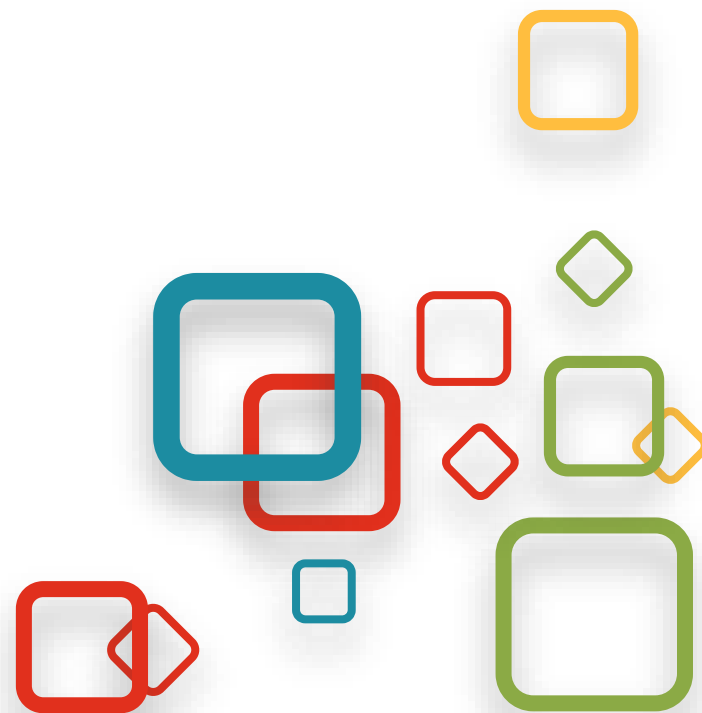
除了日常的物資外，還需要準備緊急避難包，當地震發生後，建築物嚴重受損，就需要立即緊急撤離建築物，這時候緊急避難包就可以派上用場，立即取用前往避難場所，及時遠離災害。

因此，居家內要隨時準備好緊急避難包，原則上就是找一個質輕、容易取用物品的雙肩背包，再準備從住家出發到避難場所及避難初期可能會需要的物品，像是緊急糧食飲水、禦寒保暖衣物、醫療及清潔用品等，如家裡有嬰幼兒，則放尿布、奶粉奶瓶、濕紙巾等物品，準備時也可與家人共同討論，考量每個人的不同需求，每個人都應該要準備1個緊急避難包，備妥之後，在背包外標註更新日期，以提醒記得每半年檢查一次緊急避難包，除確保物品無損壞、遺漏或已屆使用期限需替換之情形。





也可登入內政部消防署建置【全民防災e點通】個人化防災系統(<https://bear.emic.gov.tw>)，在「防災準備」/「準備避難包」，檢核物品準備情形，系統也會自動在半年後提醒再次檢查避難包。





緊急糧食飲水

可準備飲用水、餅乾、巧克力、防災食品、真空速食食品等簡單的糧食；有嬰兒的家庭應另外準備奶粉、真空包裝或罐頭副食品等。

醫療及清潔品

優碘、棉花棒、紗布等急救用品、溫度計、口罩、乾洗手、面紙、濕紙巾、衛生棉及醫藥（每日服用藥及常用藥等，要注意藥品保存時效及保存方式）等。

禦寒保暖衣物

輕便外套、內衣、襪子、毛巾、手套（橡膠手套）、雨衣、小毛毯、暖暖包等，如果有小型睡袋，在可背負範圍內，也可一併帶出。有嬰兒的家庭要記得帶尿布，嬰兒背帶最好也放在出門可隨手拿得到的地方，一併帶出。





貴重物品

身分證、健保卡及存摺影本，其他合法證明重要證件影本、另需要少許現金，最好準備些零錢，因為可能會使用到公共電話或自動販賣機。

鞋子

外出避難時，要記得穿上鞋子，以防路上碎石、玻璃刺傷。

其他

其他可預先準備如哨子、防災地圖（可至內政部消防署或各直轄市、縣（市）政府網站下載）、可攜式收音機、手電筒、電池、打火機、瑞士刀、行動電源、充電器材等，如果家中有寵物，寵物的飲食需求也需要另外考量採計，一併放入緊急避難包中。

（以上資料轉自內政部消防署消防防災館網站）





祝平安喜樂

苗栗縣政府政風處廉政專線
037-356639

