

苗栗縣十二年國民教育 發展概況探討



苗栗縣政府主計處 編印

中華民國 106 年 10 月

目 錄

壹、前言	- 1 -
貳、國民教育階段各級學校發展概況	- 1 -
一、各級學校分布情形	- 1 -
二、高級中等學校教育	- 4 -
(一) 教師數及班級數	- 4 -
(二) 學生人數、類科比率及性比例	- 5 -
(三) 平均每班學生數	- 7 -
三、國民中學教育	- 8 -
(一) 教師數及班級數	- 8 -
(二) 學生人數及性比例	- 9 -
(三) 平均每班學生數及每一教師任教學生數 ...	- 10 -
四、國民小學教育	- 10 -
(一) 教師數及班級數	- 10 -
(二) 學生人數及性比例	- 11 -
(三) 平均每班學生數及每一教師任教學生數 ...	- 12 -
參、國民中小學學生視力檢查概況	- 13 -
肆、教育經費	- 15 -
伍、新住民子女教育概況	- 16 -
陸、國民中小學中途輟學學生概況	- 21 -
柒、結論與建議	- 23 -

壹、前言

我國自民國 57 年實施九年國民教育以來，隨著社會與經濟的迅速發展，經過長期討論與研究後，於民國 92 年 9 月的全國教育發展會議達成「階段性推動十二年國民基本教育」之結論與共識。

十二年國民基本教育以「有教無類」、「因材施教」、「適性揚才」、「多元進路」及「優質銜接」為核心理念，希冀達成「成就每一個孩子～適性揚才、終身學習」的願景，讓課程以生命主體的開展為起點，透過學習者的基本知能培養、身心健全發展，讓潛能得以適性發展，進而能運用所學、善盡責任，成為持續學習的終身學習者，並使個人及整體的生活、生命更為美好！

十二年國民教育包括高級中等學校教育、國民中學教育以及國民小學教育等 3 個階段，主要目的在培養德、智、體、群、美五育均衡發展的現代國民，同時注重質與量的均衡發展，培育因應國家整體建設需要之各類人才。因此，教育品質的良窳，對於國家及社會均有深遠之影響！

貳、國民教育階段各級學校發展概況

一、各級學校分布情形

苗栗縣國民教育階段各級公私立學校在 105 學年共有 166 所，其中高級中等學校 19 所，國民中學 30 所，國民小學 117 所；與 103 學年比較，國民中學增加 1 所，

高級中等學校與國民小學皆維持不變。從各鄉鎮市學校分布情形觀察，以頭份市校數 18 所最多，通霄鎮 17 所次之，苗栗市 16 所居第三；而學校數最少的 2 鄉鎮則是三灣鄉及頭屋鄉，均為 3 所學校，分別是 1 所國中及 2 所小學（詳表 1、圖 1）。

另由各級學校組成結構比例來看，國民小學占 70.48%，國民中學占 18.07%，高級中等學校占 11.45%，其比例分別為 6.2：1.6：1（詳圖 2）。

表1、苗栗縣國民教育階段各級學校分布情形

單位：所

學年別	總計	高級中等學校	國民中學	國民小學
103學年	165	19	29	117
104學年	166	19	30	117
105學年	166	19	30	117
頭份市	18	2	3	13
通霄鎮	17	1	5	11
苗栗市	16	5	3	8
竹南鎮	14	4	2	8
後龍鎮	13	-	3	10
苑裡鎮	12	3	1	8
大湖鄉	11	1	2	8
公館鄉	9	-	2	7
卓蘭鎮	8	2	-	6
泰安鄉	8	-	1	7
造橋鄉	7	-	2	5
銅鑼鄉	7	-	1	6
南庄鄉	6	-	1	5
三義鄉	5	1	-	4
西湖鄉	5	-	1	4
獅潭鄉	4	-	1	3
頭屋鄉	3	-	1	2
三灣鄉	3	-	1	2

資料來源：教育部統計處。

圖1、苗栗縣國民教育階段各級學校鄉鎮市分布情形
105學年

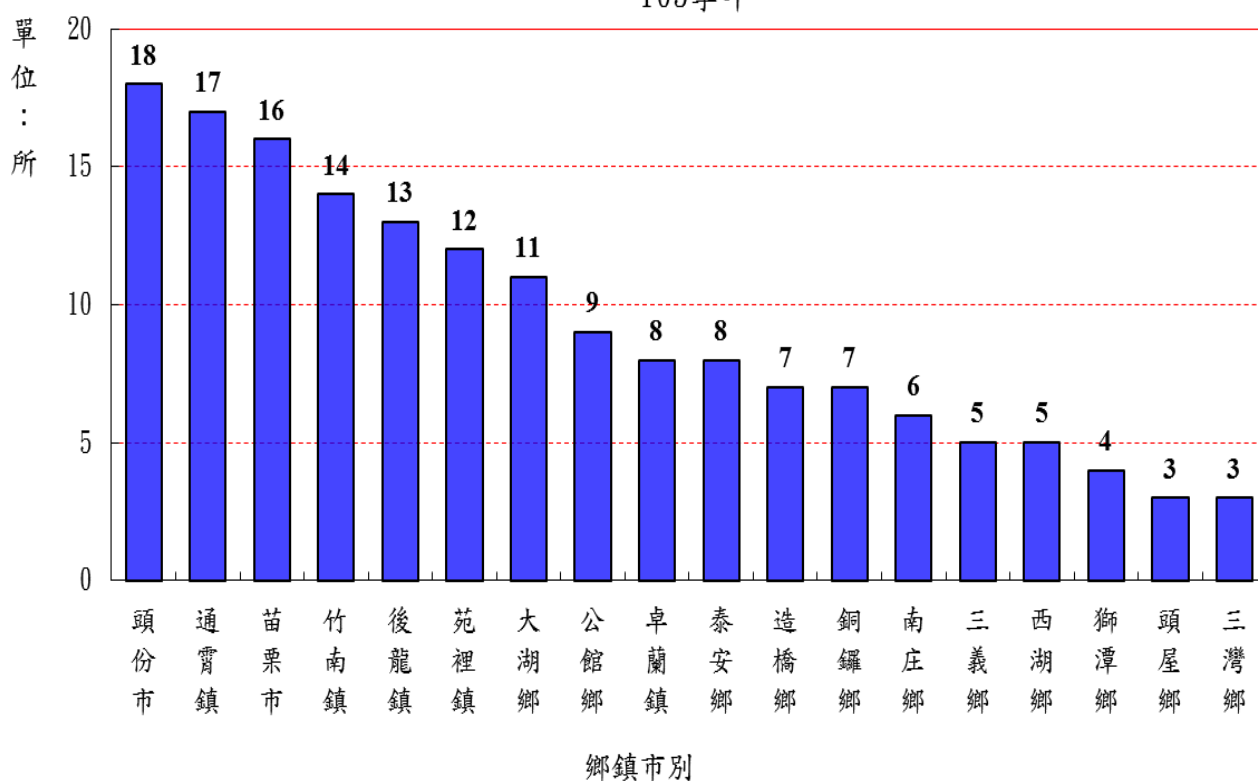
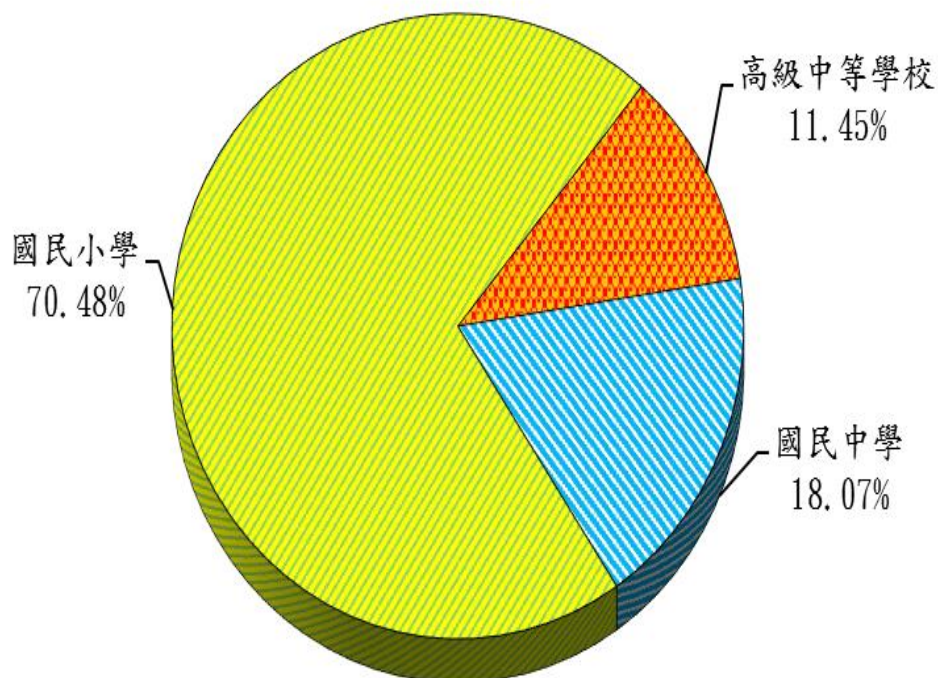


圖2、苗栗縣國民教育階段各級學校比例
105學年



二、高級中等學校教育

高級中等學校教育包含普通科、綜合高中、專業群(職業)科、實用技能學程及進修部(學校)等5類，茲概述如下：

(一) 教師數及班級數

苗栗縣105學年高級中等學校教師計1,489人，比103年減少41人或減少2.68%；其中男性教師619人、女性教師870人，占比分別為41.57%及58.43%，性比例為71.15%，仍以女性教師占多數。

班級數共586班，較上學年減少7班；班級數最多者為專業群(職業)科257班，占43.86%；其次為普通科175班，占29.86%。近3學年來，除普通科和專業群(職業)科增班外，其餘類科皆呈減班趨勢，普通科增加11班或增加6.71%為最多；綜合高中減少9班或減少14.52%，減班比率為最高(詳表2)。

表2、苗栗縣高級中等學校教師數、性比例及班級數概況

學年別	教師數(人)				班級數(班)					
	男	女	性比例(%)	普通科	綜合高中	專業群(職業)科	實用技能學程	進修部(學校)		
103學年	1,530	638	892	71.52	586	164	62	252	52	56
104學年	1,501	628	873	71.94	593	169	61	257	53	53
105學年	1,489	619	870	71.15	586	175	53	257	49	52
三年間增減%比	-2.68	-2.98	-2.47	-	0.00	6.71	-14.52	1.98	-5.77	-7.14

資料來源：教育部統計處

註：性比例=(男/女*100)

(二) 學生人數、類科比率及性比例

105 學年苗栗縣高級中等學校學生數共 18,386 人，較 103 學年減少 1,184 人或減少 6.05%。其中，專業群(職業)科 8,037 人占 43.71% 為最多，普通科 6,157 人占 33.49% 次之，綜合高中 1,852 人占 10.07% 居第三，實用技能學程 1,216 人占 6.61% 居第四，進修部(學校) 1,124 人占 6.11% 為最少。

從近 3 學年間變化趨勢觀察，僅普通科學生數自 103 學年的 5,891 人增至 105 學年的 6,157 人，計增加 266 人或增加 4.52%，且女生增幅 7.44% 大於男生增幅 1.34%。專業群(職業)科減少比率為 5.75% 雖是減幅最少，但學生減少數 490 人卻是最多；另進修部(學校)學生減少 362 人雖不及學生減少次多之綜合高中的 395 人，惟減幅 24.36% 則是所有類科之最。

又從性比例來看，105 學年高級中等學校男生 9,645 人占 52.46%，女生 8,741 人占 47.54%，性比例 110.34%。性比例最高者為實用技能學程，達 173.26%；其次為專業群(職業)科 133.57%；再其次為進修部(學校) 100.71%。至於普通科及綜合高中 105 學年性比例皆低於 100%，顯示就讀該二類科之女生人數多於男生人數(詳表 3、圖 3)。

表3、苗栗縣高級中等學校學生數及性比例概況

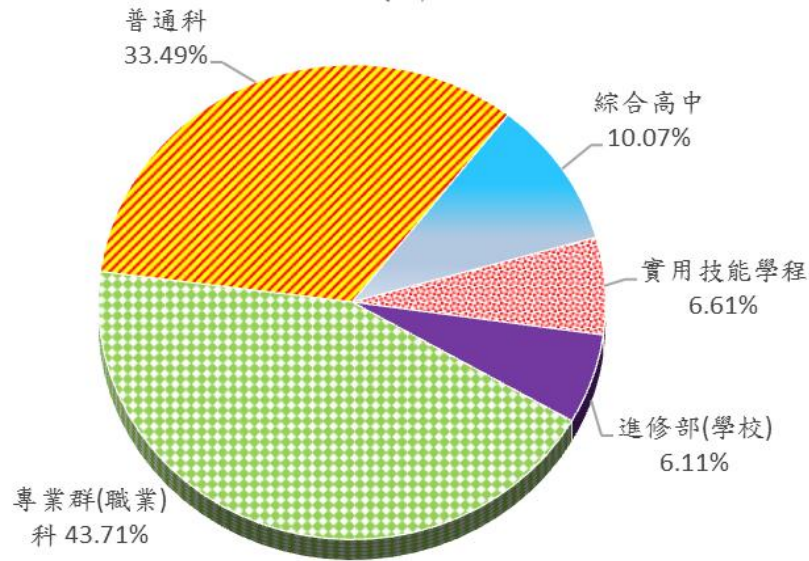
單位：人、%

學年別		103學年	104學年	105學年	三年間 增減人數 (人)	三年間 增減%比
合計 (人)		19,570	18,676	18,386	-1,184	-6.05
	男	10,437	9,976	9,645	-792	-7.59
	女	9,133	8,700	8,741	-392	-4.29
	性比例(%)	114.28%	114.67%	110.34%	-	
普通科 (人)		5,891	5,922	6,157	266	4.52
	男	2,826	2,818	2,864	38	1.34
	女	3,065	3,104	3,293	228	7.44
	性比例(%)	92.20%	90.79%	86.97%	-	
綜合高中 (人)		2,247	2,136	1,852	-395	-17.58
	男	1,109	1,042	850	-259	-23.35
	女	1,138	1,094	1,002	-136	-11.95
	性比例(%)	97.45%	95.25%	84.83%	-	
專業群 <職業>科 (人)		8,527	8,086	8,037	-490	-5.75
	男	4,826	4,674	4,596	-230	-4.77
	女	3,701	3,412	3,441	-260	-7.03
	性比例(%)	130.40%	136.99%	133.57%	-	
實用技能 學程(人)		1,419	1,285	1,216	-203	-14.31
	男	882	782	771	-111	-12.59
	女	537	503	445	-92	-17.13
	性比例(%)	164.25%	155.47%	173.26%	-	
進修部 <學校> (人)		1,486	1,247	1,124	-362	-24.36
	男	794	660	564	-230	-28.97
	女	692	587	560	-132	-19.08
	性比例(%)	114.74%	112.44%	100.71%	-	

資料來源：教育部統計處

註：性比例=(男/女*100)

圖3、苗栗縣高級中等學校學生類科比率
105學年



(三) 平均每班學生數

苗栗縣 105 學年高級中等學校每班學生數，平均為 31.4 人，比 103 學年減少 2 人。普通科每班 35.2 人為最多，綜合高中每班 34.9 人居第二，專業群(職業)科每班 31.3 人居第三，進修部(學校)每班 21.6 人為最少。

從 103 學年至 105 學年，進修部(學校)每班減少 4.9 人為最多，專業群(職業)科每班減少 2.6 人次之，實用技能學程每班減少 2.5 人再次之(詳表 4)。

表4、苗栗縣高級中等學校平均每班學生數

單位：人

學年別	合計	普通科	綜合高中	專業群(職業)科	實用技能學程	進修部(學校)
103學年	33.4	35.9	36.2	33.8	27.3	26.5
104學年	31.5	35.0	35.0	31.5	24.2	23.5
105學年	31.4	35.2	34.9	31.3	24.8	21.6
三年間增減量	-2.0	-0.7	-1.3	-2.6	-2.5	-4.9

資料來源：教育部統計處

由此看來，十二年國民教育的實施，已打破升學的藩籬，惟高級中等學校之綜合高中、實用技能學程與進修部（學校）皆呈現萎縮，普通科之班級數與學生人數均有成長；專業群（職業）科班級數雖有增加，但受到少子化影響以及技職升學管道不若普通科暢通，導致學生來源減少。

三、國民中學教育

（一）教師數及班級數

苗栗縣 105 學年國民中學教師計 1,229 人，比 103 學年減少 85 人或減少 6.47%；其中男性教師 392 人、女性教師 837 人，占比分別為 31.90% 及 68.10%，性比例為 46.83%，女性教師仍占多數。

班級數共 637 班，較 103 學年減少 70 班或減少 9.90%；班級數最多者為九年級 225 班，占 35.32%；其次為八年級 213 班，占 33.44%。近 3 學年來，七年級和八年級班級數皆減班超過一成以上，以八年級減班比例 11.25% 為最多（詳表 5）。

表5、苗栗縣國民中學教師數、性比例及班級數概況

學年別	教師數(人)				班級數(班)			
		男	女	性比例 (%)	七年級	八年級	九年級	
103學年	1,314	436	878	49.66	707	222	240	245
104學年	1,292	425	867	49.02	677	215	221	241
105學年	1,229	392	837	46.83	637	199	213	225
三年間 增減%比	-6.47	-10.09	-4.67	-	-9.90	-10.36	-11.25	-8.16

資料來源：教育部統計處

註：性比例=(男/女*100)

(二) 學生人數及性比例

105 學年苗栗縣國民中學學生數共 16,836 人，較 103 學年減少 2,437 人或減少 12.64%。其中，男生 9,120 人占 54.17%，女生 7,716 人占 45.83%，性比例為 118.20%。

觀察近 3 學年變化趨勢，男生減少 1,021 人或減少 10.07%，女生減少 1,416 人或減少 15.51%；性比例則呈現逐年遞增情形，自 103 學年的 111.05% 增加至 105 學年的 118.20%，顯示國民中學男生人數明顯多於女生人數。其中，八年級女生減少 591 人或減少 18.91% 為最多，七年級女生減少 443 人或減少 15.80% 次之，七年級男生減少 415 人或減少 12.94% 再次之（詳表 5-1）。

表5-1、苗栗縣國民中學學生數及性比例概況

學年別	學生數(人)									
					七年級		八年級		九年級	
	男	女	性比例 (%)	男	女	男	女	男	女	
103學年	19,273	10,141	9,132	111.05	3,208	2,804	3,427	3,126	3,506	3,202
104學年	18,268	9,784	8,484	115.32	3,133	2,546	3,216	2,807	3,435	3,131
105學年	16,836	9,120	7,716	118.20	2,793	2,361	3,112	2,535	3,215	2,820
三年間 增減人數	-2,437	-1,021	-1,416	-	-415	-443	-315	-591	-291	-382
三年間 增減%比	-12.64	-10.07	-15.51	-	-12.94	-15.80	-9.19	-18.91	-8.30	-11.93

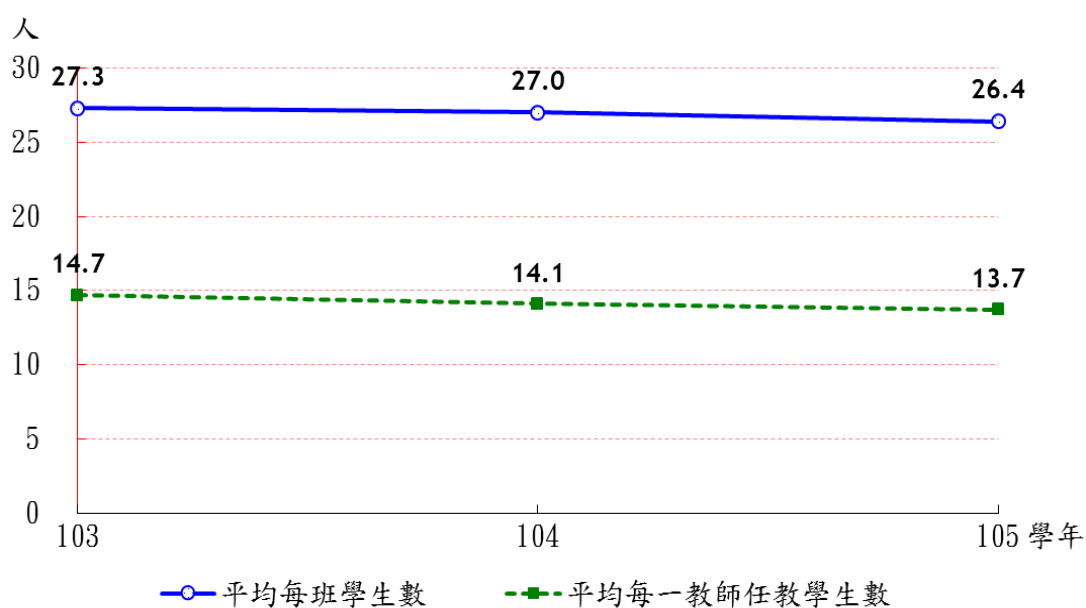
資料來源：教育部統計處

註：性比例=(男/女*100)

(三) 平均每班學生數及每一教師任教學生數

苗栗縣 105 學年國民中學每班學生數，平均為 26.4 人，比 103 學年減少 0.9 人；每一教師平均任教學生數 13.7 人，較 103 學年減少 1 人，二者皆呈逐年遞減趨勢（詳圖 4）。

圖4、苗栗縣國民中學班級學生數及教師任教概況



四、國民小學教育

(一) 教師數及班級數

苗栗縣 105 學年國民小學教師計 2,660 人，比 103 學年減少 133 人或減少 4.76%；其中男性教師 836 人、女性教師 1,824 人，占比分別為 31.43% 及 68.57%，性比例為 45.83%，以女性教師占大多數。

班級數共 1,458 班，較 103 學年減少 84 班或減少 5.45%；班級數最多者為六年級 260 班，占 17.83%；其次為四年級 256 班，占 17.56%。近 3 學年來，一年

級新生於 105 學年減班 24 班，首次達 10% 以上為最多；五年級減班 18 班或減少 6.84% 居第二；六年級減班 16 班或減少 5.80% 居第三（詳表 6）。

表6、苗栗縣國民小學教師數、性比例及班級數概況

學年別	教師數(人)			班級數(班)							
	男	女	性比例 (%)	一年級	二年級	三年級	四年級	五年級	六年級		
103學年	2,793	907	1,886	48.09	1,542	240	251	253	259	263	276
104學年	2,762	867	1,895	45.75	1,507	238	238	260	248	260	263
105學年	2,660	836	1,824	45.83	1,458	216	240	241	256	245	260
三年間 增減%比	-4.76	-7.83	-3.29	-	-5.45	-10.00	-4.38	-4.74	-1.16	-6.84	-5.80

資料來源：教育部統計處

註：性比例=(男/女*100)

(二) 學生人數及性比例

105 學年苗栗縣國民小學學生數共 28,579 人，較 103 學年減少 2,497 人或減少 8.04%。其中，男生 14,978 人占 52.41%，女生 13,601 人占 47.59%，性比例為 110.12%。

由近 3 學年變化趨勢來看，男生減少 1,523 人或減少 9.23%，女生減少 974 人或減少 6.68%；性比例則呈現逐年遞減情形，自 103 學年的 113.21% 降至 105 學年的 110.12%，惟男生仍多於女生。其中，六年級男生減少 431 人為最多，一年級男生減少 369 人次之，一年級女生減少 337 人再次之（詳表 6-1）。

表6-1、苗栗縣國民小學學生數及性比例概況

學年別	學生數 (人)															
				一年級		二年級		三年級		四年級		五年級		六年級		
	男	女	性比例 (%)	男	女	男	女	男	女	男	女	男	女	男	女	
103學年	31,076	16,501	14,575	113.21	2,528	2,265	2,583	2,321	2,579	2,375	2,756	2,526	2,871	2,460	3,184	2,628
104學年	29,940	15,749	14,191	110.98	2,411	2,212	2,533	2,274	2,602	2,332	2,572	2,380	2,755	2,531	2,876	2,462
105學年	28,579	14,978	13,601	110.12	2,159	1,928	2,393	2,198	2,523	2,246	2,592	2,322	2,558	2,385	2,753	2,522
三年間 增減人數	-2,497	-1,523	-974	-	-369	-337	-190	-123	-56	-129	-164	-204	-313	-75	-431	-106
三年間 增減%比	-8.04	-9.23	-6.68	-	-14.60	-14.88	-7.36	-5.30	-2.17	-5.43	-5.95	-8.08	-10.90	-3.05	-13.54	-4.03

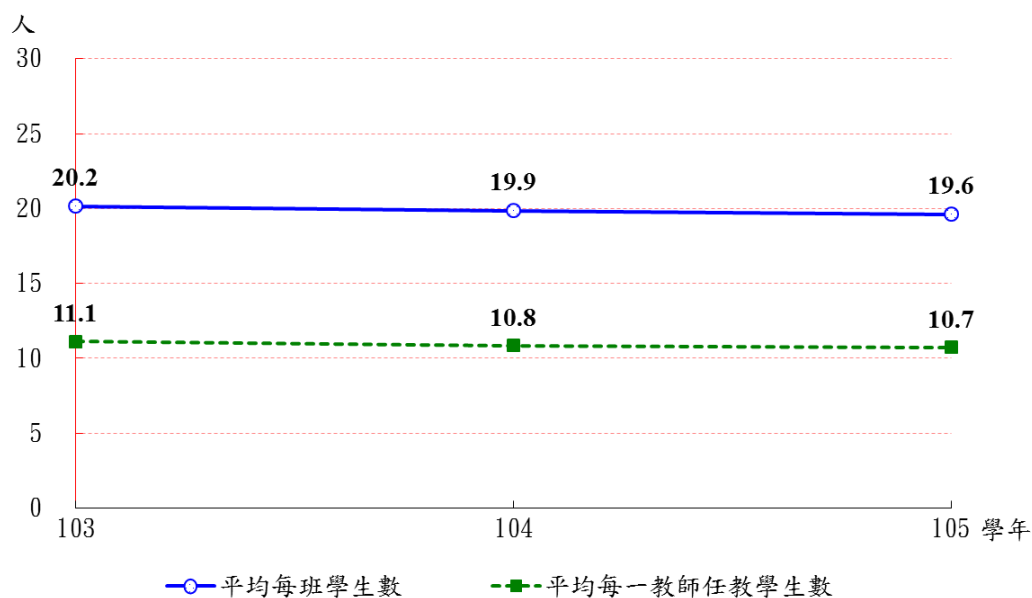
資料來源：教育部統計處

註：性比例=(男/女*100)

(三) 平均每班學生數及每一教師任教學生數

苗栗縣 105 學年國民小學每班學生數，平均為 19.6 人，比 103 學年減少 0.6 人；每一教師平均任教學生數 10.7 人，較 103 學年減少 0.4 人，兩者皆是逐年遞減（詳圖 5）。

圖5、苗栗縣國民小學班級學生數及教師任教概況



參、國民中小學學生視力檢查概況

苗栗縣 105 學年國中學生裸視檢查人數計 16,736 人，視力不良人數為 11,541 人，視力不良率為 68.96%，較 103 學年 68.94% 增加 0.02 個百分點。國小學生裸視檢查人數計 28,451 人，視力不良人數為 11,991 人，視力不良率為 42.15%，較 103 學年 41.12% 增加 1.03 個百分點。

從各年級視力不良率來看，一年級已有超過四分之一學生視力不良；至五年級，逾半學生皆視力不良；迄至八年級，七成以上學生需矯正視力。由此可知，在現今 3C 產品日新月異情況下，如何引導兒童、少年保護好自己的靈魂之窗，亟需學校與家庭共同攜手合作！

另由性比例觀察，近 3 學年國民中學視力不良人數性比例自 101.82% 逐年增至 104.19%，顯示男生視力不良人數持續多於女生，但男生視力不良率逐年遞減，而女生卻是逐年遞增。同時期，國民小學視力不良人數亦呈遞減，但視力不良率則是逐年遞增。以 105 學年來看，一年級至五年級視力不良人數性比例都高於 100%，顯示男生多於女生；僅六年級性比例為 96.02%，反呈現女生多於男生之情形（詳表 7、8）。

表7、苗栗縣國民中學學生視力概況

單位：人、%

學年別	檢查人數			視力不良人數			視力不良率(%)			視力不良人數 性比例(%)
	男	女		男	女		男	女		
103學年	19,171	10,091	9,080	13,217	6,668	6,549	68.94	66.08	72.13	101.82
104學年	18,161	9,726	8,435	12,551	6,365	6,186	69.11	65.44	73.34	102.89
105學年	16,736	9,058	7,678	11,541	5,889	5,652	68.96	65.01	73.61	104.19
七年級	5,147	2,788	2,359	3,240	1,639	1,601	62.95	58.79	67.87	102.37
八年級	5,608	3,090	2,518	3,960	2,073	1,887	70.61	67.09	74.94	109.86
九年級	5,981	3,180	2,801	4,341	2,177	2,164	72.58	68.46	77.26	100.60

資料來源：教育部統計處。

說明：1、視力不良係指一眼或兩眼視力未達0.9者。

2、視力不良率=視力不良人數/檢查人數*100%

3、性比例=(男/女*100)

表8、苗栗縣國民小學學生視力概況

單位：人、%

學年別	檢查人數			視力不良人數			視力不良率(%)			視力不良人數 性比例(%)
	男	女		男	女		男	女		
103學年	30,924	16,420	14,504	12,716	6,608	6,108	41.12	40.24	42.11	108.19
104學年	29,784	15,674	14,110	12,461	6,350	6,111	41.84	40.51	43.31	103.91
105學年	28,451	14,916	13,535	11,991	6,139	5,852	42.15	41.16	43.24	104.90
一年級	4,059	2,141	1,918	1,026	540	486	25.28	25.22	25.34	111.11
二年級	4,571	2,383	2,188	1,397	705	692	30.56	29.58	31.63	101.88
三年級	4,757	2,522	2,235	1,776	961	815	37.33	38.10	36.47	117.91
四年級	4,895	2,583	2,312	2,268	1,175	1,093	46.33	45.49	47.28	107.50
五年級	4,917	2,547	2,370	2,568	1,310	1,258	52.23	51.43	53.08	104.13
六年級	5,252	2,740	2,512	2,956	1,448	1,508	56.28	52.85	60.03	96.02

資料來源：教育部統計處。

說明：1、視力不良係指一眼或兩眼視力未達0.9者。

2、視力不良率=視力不良人數/檢查人數*100%

3、性比例=(男/女*100)

肆、教育經費

教育事業是國家之百年大計，為創造人力資本的長期投資，教育投資的對象是學生，而教育經費的用途在各縣市則是以國民教育為主。

苗栗縣 105 年之教育支出決算數為 6,696 百萬元，比 103 年減少 1,109 百萬元或減少 14.21%；惟教育支出決算數占歲出決算比率，則從 103 年的 29.50% 逆勢成長為 105 年的 35.49%，反增加了近 6 個百分點。由此可見，儘管受限於財政拮据，但本府仍將教育經費視為重要且優先編列之項目，充分展現出「窮不能窮教育，苦不能苦孩子」的決心（詳表 9、圖 6）！。

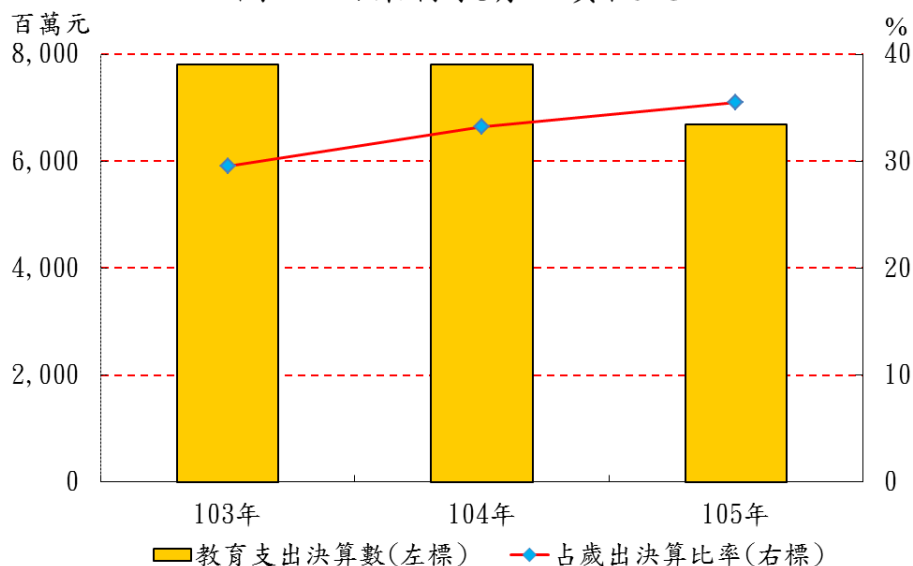
表9、苗栗縣教育經費概況

單位：百萬元；%

年 別	教育支出 預算數	占歲出預算 比率	教育支出 決算數	占歲出決算 比率
104年	8,045	31.88	7,805	33.22
105年	6,906	34.27	6,696	35.49

資料來源：審計部臺灣省苗栗縣審計室。

圖6、苗栗縣教育經費概況



伍、新住民子女教育概況

近年來跨國婚姻人數明顯增加，新住民子女的人數也持續成長，台灣社會儼然成為民族大熔爐，不但改變人口素質，亦在文化層面產生莫大的衝擊。

苗栗縣 105 學年新住民子女就讀國中、國小總人數為 6,918 人，較 103 學年 7,683 人減少 765 人，減幅為 9.96%。其中國中學生 2,735 人，較 103 學年增加 301 人，增幅為 12.37%；國小學生 4,183 人，較 103 學年減少 1,066 人，降幅達 20.31%。

105 學年新住民子女就學人口占國中小學生人數比率，國中部分是 16.24%，較 103 學年增加 3.61 個百分點；國小部分為 14.64%，較 103 學年減少 2.25 個百分點。(詳表 10)。

表10、苗栗縣新住民子女就讀國中小學生人數及占比

單位：人

學年別	總計	國 中 (含附設國中部)		國 小 (含附設國小部)	
		占國中學生數 比率	占國小學生數 比率	占國中學生數 比率	占國小學生數 比率
103學年	7,683	2,434	12.63	5,249	16.89
104學年	7,482	2,765	15.14	4,717	15.75
105學年	6,918	2,735	16.24	4,183	14.64

資料來源：教育部統計處。

觀察各縣市 105 學年國中new住民子女分布情形，經排序結果顯示，超過六成集中於新北市、桃園市、高雄市、臺中市、臺南市及臺北市等 6 個行政區，累計學生數為 46,872 人，占總數之 61.76%。而苗栗縣new住民子女就讀國中人數為 2,735 人排第 10 名，所占比重為 3.60% (詳表 11)。

表11、new住民子女就讀國中學生人數—按縣市別排序
105學年

單位：人、%

行政區別	總計		男		女		累計 學生數	累計 百分比
	人數	比重	人數	比重	人數	比重		
總計	75,894	100.00	38,597	100.00	37,297	100.00		
新北市	11,800	15.55	5,905	15.30	5,895	15.81	11,800	15.55
桃園市	8,789	11.58	4,503	11.67	4,286	11.49	20,589	27.13
高雄市	8,261	10.88	4,249	11.01	4,012	10.76	28,850	38.01
臺中市	7,788	10.26	3,937	10.20	3,851	10.33	36,638	48.28
臺南市	5,342	7.04	2,733	7.08	2,609	7.00	41,980	55.31
臺北市	4,892	6.45	2,490	6.45	2,402	6.44	46,872	61.76
彰化縣	4,778	6.30	2,432	6.30	2,346	6.29	51,650	68.06
雲林縣	3,506	4.62	1,755	4.55	1,751	4.69	55,156	72.68
屏東縣	3,267	4.30	1,649	4.27	1,618	4.34	58,423	76.98
苗栗縣	2,735	3.60	1,427	3.70	1,308	3.51	61,158	80.58
嘉義縣	2,626	3.46	1,245	3.23	1,381	3.70	63,784	84.04
新竹縣	2,284	3.01	1,170	3.03	1,114	2.99	66,068	87.05
南投縣	2,283	3.01	1,178	3.05	1,105	2.96	68,351	90.06
基隆市	1,448	1.91	752	1.95	696	1.87	69,799	91.97
宜蘭縣	1,393	1.84	727	1.88	666	1.79	71,192	93.80
新竹市	1,228	1.62	618	1.60	610	1.64	72,420	95.42
嘉義市	990	1.30	526	1.36	464	1.24	73,410	96.73
花蓮縣	847	1.12	423	1.10	424	1.14	74,257	97.84
臺東縣	703	0.93	365	0.95	338	0.91	74,960	98.77
金門縣	444	0.59	244	0.63	200	0.54	75,404	99.35
澎湖縣	420	0.55	228	0.59	192	0.51	75,824	99.91
連江縣	70	0.09	41	0.11	29	0.08	75,894	100.00

資料來源：教育部統計處。

另檢視各縣市 105 學年國小新住民子女分布情形，經排序結果顯示，高於六成集中於新北市、桃園市、臺中市、高雄市、臺北市及臺南市等 6 個行政區，累計人數為 77,557 人，占總數之 64.48%。而苗栗縣新住民子女就讀國小人數為 4,183 人排第 10 名，所占比重為 3.48%（詳表 12）。

表12、新住民子女就讀國小學生人數—按縣市別排序
105學年

單位：人、%

行政區別	總計		男		女		累計 學生數	累計 百分比
	人數	比重	人數	比重	人數	比重		
總計	120,284	100.00	63,277	100.00	57,007	100.00		
新北市	21,274	17.69	11,230	17.75	10,044	17.62	21,274	17.69
桃園市	14,151	11.76	7,496	11.85	6,655	11.67	35,425	29.45
臺中市	12,886	10.71	6,685	10.56	6,201	10.88	48,311	40.16
高雄市	12,710	10.57	6,604	10.44	6,106	10.71	61,021	50.73
臺北市	8,340	6.93	4,351	6.88	3,989	7.00	69,361	57.66
臺南市	8,196	6.81	4,359	6.89	3,837	6.73	77,557	64.48
彰化縣	7,049	5.86	3,718	5.88	3,331	5.84	84,606	70.34
雲林縣	4,838	4.02	2,555	4.04	2,283	4.00	89,444	74.36
屏東縣	4,551	3.78	2,414	3.81	2,137	3.75	93,995	78.14
苗栗縣	4,183	3.48	2,203	3.48	1,980	3.47	98,178	81.62
新竹縣	3,796	3.16	2,048	3.24	1,748	3.07	101,974	84.78
嘉義縣	3,688	3.07	1,981	3.13	1,707	2.99	105,662	87.84
南投縣	2,945	2.45	1,546	2.44	1,399	2.45	108,607	90.29
宜蘭縣	2,303	1.91	1,192	1.88	1,111	1.95	110,910	92.21
新竹市	2,265	1.88	1,156	1.83	1,109	1.95	113,175	94.09
基隆市	2,057	1.71	1,102	1.74	955	1.68	115,232	95.80
花蓮縣	1,338	1.11	683	1.08	655	1.15	116,570	96.91
嘉義市	1,064	0.88	575	0.91	489	0.86	117,634	97.80
臺東縣	1,021	0.85	536	0.85	485	0.85	118,655	98.65
金門縣	879	0.73	467	0.74	412	0.72	119,534	99.38
澎湖縣	614	0.51	301	0.48	313	0.55	120,148	99.89
連江縣	136	0.11	75	0.12	61	0.11	120,284	100.00

資料來源：教育部統計處。

從苗栗縣 105 學年新住民子女國中、小性別分布來看，男性為 3,630 人，占 52.47%；女性 3,288 人，占 47.53%。性比例為 110.40%，其中國小性比例 111.26% 高於國中性比例 109.10%，兩者均是男多於女。

又從鄉鎮市別觀察，苗栗縣 105 學年國中、小新住民子女人數以頭份市 1,314 人最多，占 18.99%；其次為苗栗市 925 人，占 13.37%；再次為竹南鎮 820 人，占 11.85%。

另由國中新住民子女人數分析，最多前三名分別是頭份市 518 人，占 18.94%；苗栗市 389 人，占 14.22%；竹南鎮 308 人，占 11.26%。而國小則依序為頭份市 796 人，占 19.03%；其次為苗栗市 536 人，占 12.81%；竹南鎮 512 人，占 12.24% 居第三。

最後從國籍別觀察，苗栗縣 105 學年 6,918 位就讀國中、小新住民子女中，其父或母原生國籍以來自中國大陸最多，計 2,773 人，占 40.08%；其次為越南籍 2,390 人，占 34.55%；再次為印尼籍 1,330 人，占 19.23%，三者合計占 93.86%。以國中人數分析，2,735 位新住民子女中，其父或母原生國籍以來自中國大陸者最多，計 1,018 人，占 37.22%；其次為越南籍 917 人，占 33.53%；再次為印尼籍 642 人，占 23.47%，三者合計占 94.22%。至於國小 4,183 位新住民子女中，其父或母原生國籍以來自中國大陸籍最多，計 1,755 人，占 41.96%；其次為越南籍 1,473 人，占 35.21%；再次為印尼籍 688 人，占 16.45%，三者合計占 93.62%（詳表 13）。

表13、苗栗縣新住民子女就讀國中小學生人數及性比例
105學年

單位：人、%

項目別	總計		國中(含附設國中部)		國小(含附設國小部)	
	人數	百分比	人數	百分比	人數	百分比
總計	6,918	100.00	2,735	100.00	4,183	100.00
按性別						
男	3,630	52.47	1,427	52.18	2,203	52.67
女	3,288	47.53	1,308	47.82	1,980	47.33
性比例(%)	110.40	-	109.10	-	111.26	-
按鄉鎮市別						
頭份市	1,314	18.99	518	18.94	796	19.03
苗栗市	925	13.37	389	14.22	536	12.81
竹南鎮	820	11.85	308	11.26	512	12.24
後龍鎮	562	8.12	205	7.50	357	8.53
苑裡鎮	475	6.87	174	6.36	301	7.20
公館鄉	448	6.48	186	6.80	262	6.26
通霄鎮	408	5.90	181	6.62	227	5.43
卓蘭鎮	313	4.52	130	4.75	183	4.37
大湖鄉	307	4.44	128	4.68	179	4.28
三義鄉	267	3.86	104	3.80	163	3.90
銅鑼鄉	257	3.71	96	3.51	161	3.85
造橋鄉	205	2.96	87	3.18	118	2.82
南庄鄉	165	2.39	46	1.68	119	2.84
頭屋鄉	148	2.14	57	2.08	91	2.18
三灣鄉	109	1.58	64	2.34	45	1.08
西湖鄉	100	1.45	29	1.06	71	1.70
獅潭鄉	81	1.17	31	1.13	50	1.20
泰安鄉	14	0.20	2	0.07	12	0.29
按國籍別						
中國大陸	2,773	40.08	1,018	37.22	1,755	41.96
越南	2,390	34.55	917	33.53	1,473	35.21
印尼	1,330	19.23	642	23.47	688	16.45
菲律賓	136	1.97	48	1.76	88	2.10
泰國	124	1.79	57	2.08	67	1.60
柬埔寨	56	0.81	21	0.77	35	0.84
緬甸	31	0.45	16	0.59	15	0.36
其他	27	0.39	4	0.15	23	0.55
馬來西亞	18	0.26	4	0.15	14	0.33
南韓	10	0.14	2	0.07	8	0.19
美國	9	0.13	3	0.11	6	0.14
日本	7	0.10	3	0.11	4	0.10
加拿大	7	0.10	-	-	7	0.17

資料來源：教育部統計處。

陸、國民中小學中途輟學學生概況

105 學年苗栗縣輟學總人數計 103 人，較 103 學年減少 10 人或減少 8.85%。其中，國小人數 11 人占 10.68%，國中人數 92 人占 89.32%，性比例為 98.08%，以女生居多數。整體輟學率 0.23%，國小輟學率為 0.04%，國中輟學率為 0.55%；而整體復學率 96.12%，國小復學率為 100%，國中復學率為 95.65%。

從近 3 學年國中小輟學狀況觀察，國小人數由 7 人增為 11 人或增加 57.14%；國中人數由 106 人降為 92 人或減少 13.21%。國中輟學情形雖趨於緩和，國小輟學情況則轉趨嚴重；且全體國中小輟學女生人數首於 105 學年超過男生。在中輟輔導及預防工作上，亟需民政、社政、衛政、警政、教育及各民間團體共同努力！（詳表 14）。

另由國中小原住民輟學概況發現，105 學年苗栗縣原住民輟學總人數計 21 人，較 103 學年增加 9 人或增加 75%。其中，國小人數 1 人占 4.76%，國中人數 20 人占 95.24%，性比例為 133.33%，男生人數較多。整體輟學率 1.44%，國小輟學率為 0.11%，國中輟學率為 3.70%；而整體復學率 100%，顯見在原住民中輟輔導上，本府已有所成果。

分析近 3 學年國中小原住民輟學情形，國小人數由 2 人減為 1 人；國中人數由 10 人增為 20 人，國中人數呈倍數成長。由此看來，本府在國中原住民學生中輟預防工作上，尚有加以努力的空間（詳表 14-1）。

表 14、苗栗縣國民中小學中途輟學學生概況

單位：人、%

學年別	輟學總人數									輟學率			復學率			
	(人)			性比例 (%)	國小人數			國中人數			(%)			(%)		
		男	女		(人)	男	女	(人)	男	女		國小	國中		國小	國中
103學年	113	64	49	130.61	7	3	4	106	61	45	0.22	0.02	0.55	85.84	85.71	85.85
104學年	113	63	50	126.00	10	6	4	103	57	46	0.23	0.03	0.56	90.27	80.00	91.26
105學年	103	51	52	98.08	11	5	6	92	46	46	0.23	0.04	0.55	96.12	100.00	95.65

資料來源：本府教育處特殊教育科。

表 14-1、苗栗縣國民中小學原住民中途輟學學生概況

單位：人、%

學年別	原住民輟學總人數									原住民輟學率			原住民復學率			
	(人)			性比例 (%)	國小人數			國中人數			(%)			(%)		
		男	女		(人)	男	女	(人)	男	女		國小	國中		國小	國中
103學年	12	8	4	200.00	2	2	-	10	6	4	0.76	0.19	1.87	75.00	70.00	100.00
104學年	13	9	4	225.00	3	3	-	10	6	4	0.86	0.31	1.83	84.60	66.67	90.00
105學年	21	12	9	133.33	1	1	-	20	11	9	1.44	0.11	3.70	100.00	100.00	100.00

資料來源：本府教育處特殊教育科。

柒、結論與建議

一、以學生受教權益為主體，整合各項資源配置，積極因應「少子化」危機，：

依教育部統計處「106-121 學年國民教育階段學生人數預測分析報告」推估，5年後之111學年推估本縣國小學生數將自106學年的27,584人增為30,393人，增加比率為10.18%；同期間，國中學生數將自15,973人減為13,172人，降幅達17.54%。(詳表15)

表15、苗栗縣國中小推估學生數-106至111學年

單位：人

學年別	國 小						國 中				
	總計	1年級	2年級	3年級	4年級	5年級	6年級	總計	7年級	8年級	9年級
106	27,584	4,287	4,087	4,585	4,766	4,909	4,950	15,973	5,173	5,153	5,647
107	27,642	5,014	4,287	4,082	4,582	4,761	4,916	15,179	4,854	5,172	5,153
108	27,810	5,091	5,014	4,281	4,079	4,577	4,768	14,847	4,822	4,853	5,172
109	28,283	5,248	5,091	5,007	4,278	4,075	4,584	14,350	4,676	4,821	4,853
110	29,558	5,867	5,248	5,084	5,004	4,274	4,081	13,991	4,495	4,675	4,821
111	30,393	4,924	5,868	5,241	5,081	4,999	4,280	13,172	4,003	4,494	4,675

資料來源：教育部統計處「106~121 學年度國民教育階段學生人數預測分析報告」

受到少子化的衝擊，學校可能面臨整併或關閉，小班小校制度面臨考驗；進而師資需求減少，形成人力資源浪費；尤有甚者，學校與社區關係面臨解構，轉而影響地方產業發展及城鄉差距擴大，從幼兒到高等教育都將產生骨牌效應。據此，將國中、國小教師編制改以授課節數為計算基準，或可聘用兼任教師，並就空餘教室重新規劃，做「最少限制、最大應用」，尋求熱心公益企業、技專校院持續贊助維運大規模開放線上課程MOOC(Massive Open Online Courses)，激盪教師團隊合作教學創意；彈性調增偏

鄉學校「班師比」編制並減量行政作業，讓老師更專注於陪伴與啟發學生；整合家庭教育中心、社工、部落或社區發展協會、企業及公益團體等各類資源，讓課輔教師從事主題式補救教學時能有強而有力之後盾支援。凡此種種，亟需教育主管單位、各國中小學校、民政、原住民行政以及社政等單位積極合作，造福本縣民族幼苗！

二、組織策略聯盟，善用教育雲發展差異化精緻教學，厚植學子競爭優勢：

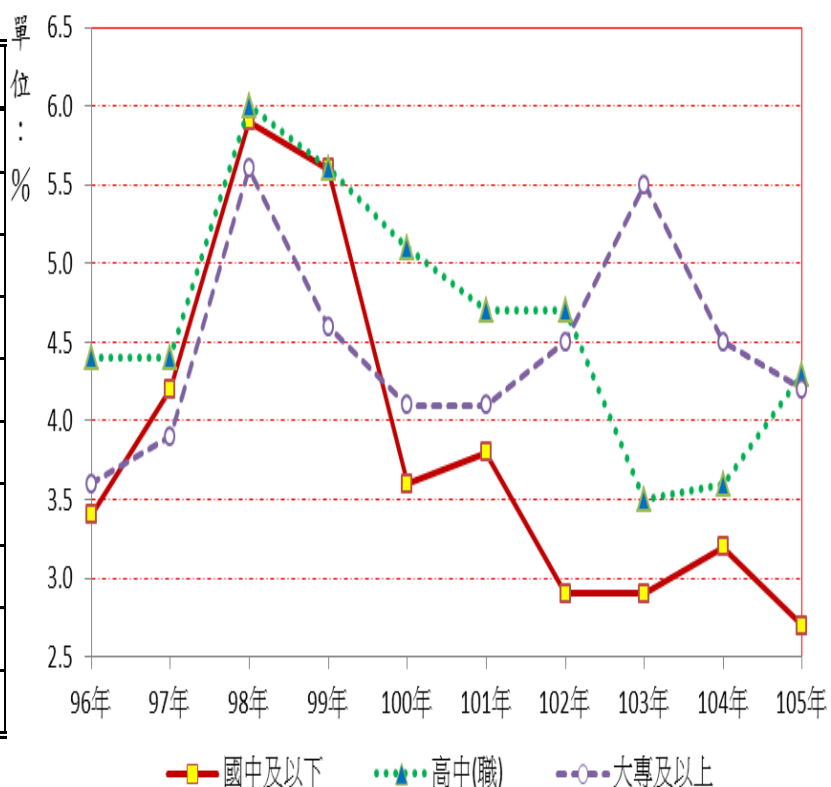
從本縣近 10 年教育程度別失業率來看，高中（職）學歷者除 99、103、104 年外，其餘 7 年失業率皆為最高；大專及以上學歷者，失業率在 103、104 年均居首位，迨至 105 年為 4.2%，亦和高中（職）學歷者失業率相當。而國中以下學歷者失業率，除 98 年金融海嘯及其後一年外，大致呈現緩步下降趨勢，105 年為 2.7%，是歷年來最低（詳表 16；圖 7）。

表16、苗栗縣歷年失業率-按教育程度別分

單位：%

年度	國中及以下	高中(職)	大專及以上
96年	3.4	4.4	3.6
97年	4.2	4.4	3.9
98年	5.9	6.0	5.6
99年	5.6	5.6	4.6
100年	3.6	5.1	4.1
101年	3.8	4.7	4.1
102年	2.9	4.7	4.5
103年	2.9	3.5	5.5
104年	3.2	3.6	4.5
105年	2.7	4.3	4.2

圖7、苗栗縣歷年失業率-按教育程度別分



資料來源：行政院主計總處人力資源調查年報

由此觀之，邁入 21 世紀知識經濟時代後，開發中國家經由轉型取代我國勞力密集和技術密集的代工優勢，而學用落差所產生之結構性失業已日漸蠶食國家競爭力。在現今十二年國民教育課綱設計、入學技術等爭議不斷之時，如何做好課程銜接，培養學生基本學科能力，奠定爾後職涯發展基礎，讓家長放心、學生安心，教育主管單位更是責無旁貸。

因此，藉由資源共享之校際合作，運用本縣教育雲端建構共同教學及輔導機制，引領不同學校間創意教案或差異化精緻教學相互流通與支援；積極成立縣內上自大專院校，下至國中小學校縱向策略聯盟，針對各校發展優勢與學術專長進一步整合，利用既有「自造者實驗室」推動「創客教育」，向下深耕適性課程和職涯探索教育，並加強各策略聯盟間之交流，擴大學生宏觀視野，始得真正達成「適性揚才」之教育目標！

三、營造友善校園環境，成就「鮭魚回流計畫」美意：

觀察 95 至 104 學年國中學生輟學率統計指標，本縣除 95 及 97 學年低於臺灣地區平均值外，其餘 7 學年皆較平均值為高。(詳表 17、圖 8)

表17、各學年國中學生輟學率
單位：%

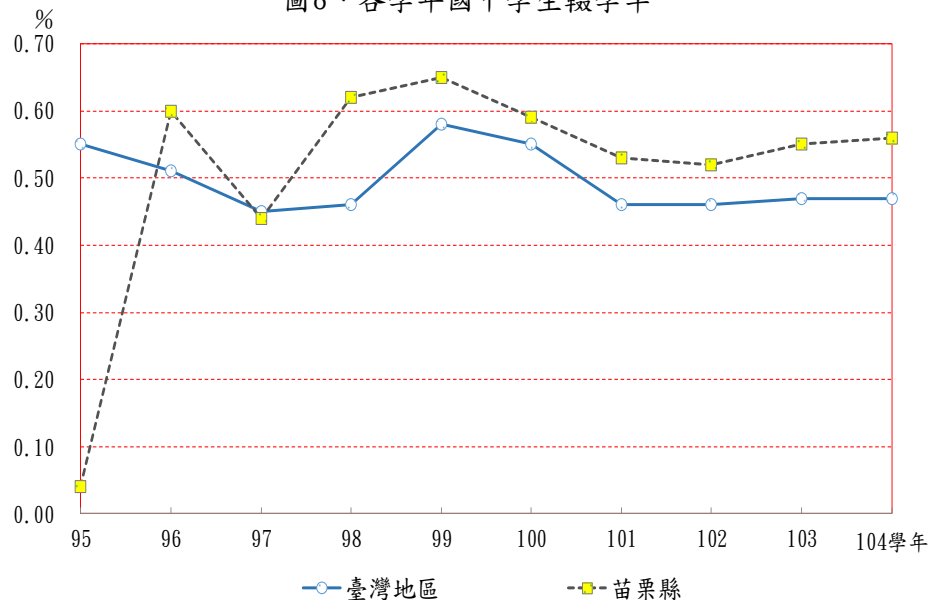
學年別	臺灣地區	苗栗縣
95學年	0.55	0.04
96學年	0.51	0.60
97學年	0.45	0.44
98學年	0.46	0.62
99學年	0.58	0.65
100學年	0.55	0.59
101學年	0.46	0.53
102學年	0.46	0.52
103學年	0.47	0.55
104學年	0.47	0.56

說明：國中輟學生指國中學生未經請假、不明原因未到校上課達三日以上或轉學生未向轉入學校報到者。

公式：國中輟學學生人數／國中學生數

資料來源：行政院主計總處縣市重要統計指標。

圖8、各學年國中學生輟學率



按國立台北大學犯罪學研究所周愷嫻教授研究發現，高輟學率與高少年犯罪率共同肇因於不良家庭結構、學校教育制度、社區文化所構成的推力因素，以及由合法與非法就業市場構成的拉力因素所共同形成（社會結構、中途輟學率與少年犯罪率關係之研究；2000年，臺北市立師範學院學報）。是以，積極落實品格教育、生命教育及反霸凌等注重「群我關係」之宣導，建構校園安全聯繫平臺，定期邀集警政、社政、衛生及學生校外生活輔導會等單位，防制幫派、毒品入侵校園；整合學校、家庭、社區及社會資源，降低社經弱勢、失業、家庭變故對就學子女的影響，輔以探索教育、技藝學習和社區服務等課程帶領高關懷學生融入學校生活，從源頭阻斷『尼特族』（英語：NEET，全稱 Not in Employment, Education or Training，是指一些不升學、不就業、不進修或不參加就業輔導，終日無所事事的青年族群。）的產生，讓年輕朋友在安全的學習環境中找到自己的興趣與職涯亮點！

總之，因應未來人口老化危機，政府尤須積極規劃活到老學到老之具體作法，分從供給幼兒良好生活環境、養成團體生活習慣之學前教育；提升基本知能和現代公民素養、落實性向探索與生涯輔導之國民教育；以及培養高級研究人才與創新知識之高等教育著手，並完善回流教育網絡，鼓勵終身學習。相信在縣府團隊秉持對教育的使命感，群策群力，必能建設苗栗縣為一個健康學習型的活力城市！