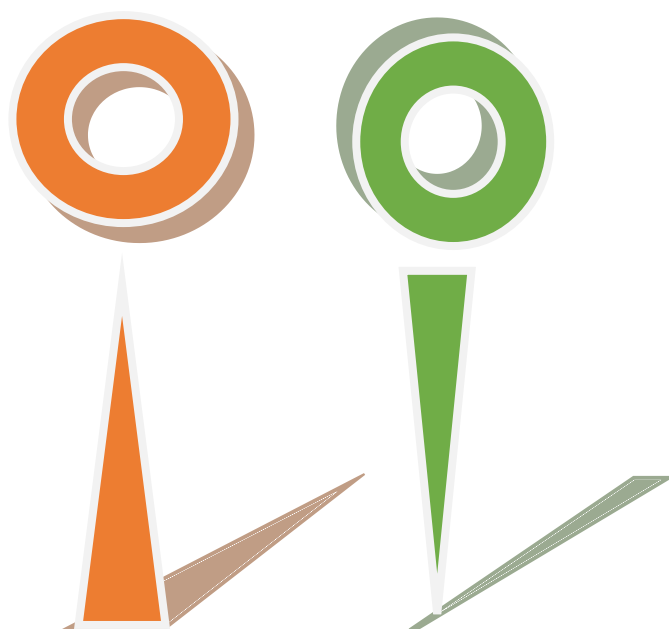


# 苗栗縣苑裡鎮公所

## 106 年人口統計分析



苗栗縣苑裡鎮公所 編 印  
中 華 民 國 107 年 7 月

# 目 錄

壹、前言 .....	1
貳、人口分布、密度與戶量 .....	2
一、人口分布 .....	2
二、人口密度 .....	3
三、人口戶量 .....	3
參、人口組成 .....	5
一、性比例 .....	5
二、年齡結構 .....	6
三、教育程度 .....	8
四、婚姻狀況 .....	9
肆、結語 .....	10

## 壹、前言

人口統計係指研究及使用人口統計方法，蒐集、整理、分析、編輯及發布有關人口的大小、分布、結構、變遷及特徵等各方面之人口資料，據以分析其結果，說明人口現象及人口成長之因果關係，並推論其未來可能之發展，以供政府相關單位施政計畫之參考資料。

從人口統計可以瞭解一個地區之財力、物力及人力之配合，以為規劃財源及發展經濟社會福利事業之依據，人口結構健全與否攸關該地區之盛衰，亦可反應其經濟社會文化發展狀況，故健全及穩定之人口結構和人口狀況，為當政者所重視及追求的理想目標。

本文係以苑裡鎮民國 106 年底之現住人口統計資料為依據，探討本鎮人口分布與密度、人口組成等情形，俾利有關單位應用之參考。

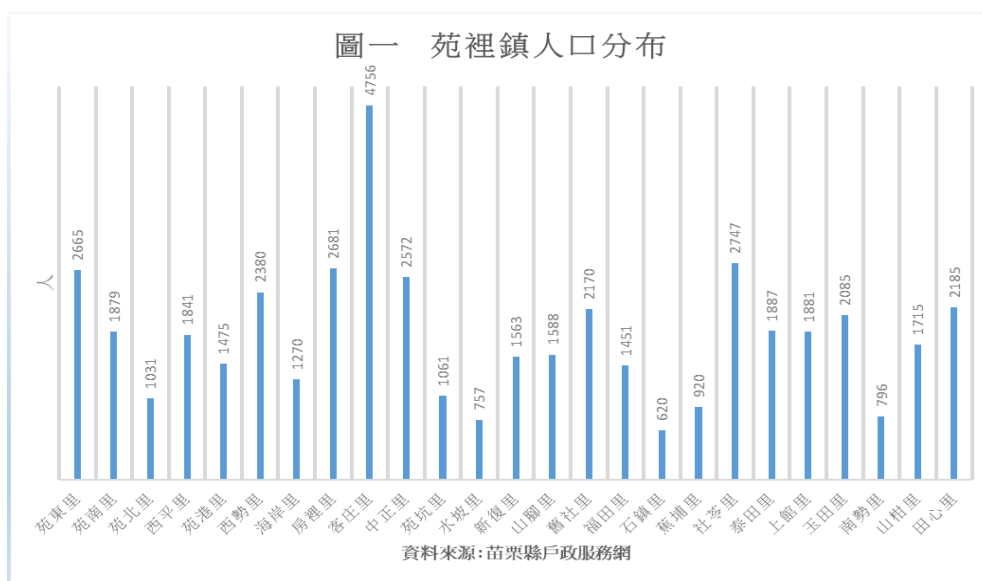
## 貳、人口分布、密度與戶量

### 一、人口分布

本鎮土地面積 68.2473 平方公里，占苗栗縣總面積 3.74%，民國 106 年底本鎮之總人口數為 45,976 人，而男性人口數為 23,962 人，占總人口數的 52.11%，女性人口數為 22,014 人，占總人口數的 47.89%。

本鎮人口依序主要分布於客庄里、社苓里、房裡里等三個地區，分別占本鎮總人口的 1.49%、3.61%、5.49%，而其客庄里為本鎮二十五里中面積倒數第四大里，人口數卻為最高，足見此地區乃屬地狹人稠之地區，此現象與週邊工商發展有密切關聯。

而南勢里、石鎮里、水坡里因地區偏僻、交通不發達、工商發展不易，所以人口較少，雖面積三者合計占本鎮總面積數 28.70%，但人口卻為本鎮各里中最低三里，合計共占本鎮總人口數 4.72%（如圖一）。



## 二、人口密度

本鎮各里 106 年度之人口密度，依序以苑北里、苑南里、客庄里等三個地區最高，其人口密度每平方公里分別為 10,310 人、9,395 人、4,756 人。而人口密度最低的地區為南勢里，其人口密度每平方公里只有 84 人；次低者為蕉埔里，其人口密度每平方公里為 108 人；第三低者為石鎮里，其人口密度每平方公里為 117 人。本鎮人口密度最高與最低之差達 122 倍之多，主因為工商發展較集中於西部臨海地區，靠中部山區工商較不發達且面積較大。(如表一)。

## 三、人口戶量

據苗栗縣民國 103、104 及 105 年統計年報顯示，本鎮戶量連續三年皆居苗栗縣之冠，分別為 3.37 (人/戶)、3.31 (人/戶)、3.23 (人/戶)；而本鎮戶量最高者為福田里為 3.39 (人/戶)，最低者為苑北里，次低者為蕉埔里，第三低者為南勢里，其戶量分別為 2.69 (人/戶)、2.71 (人/戶)、2.82 (人/戶)(如表一)。

表一 苑裡鎮現住人口密度  
民國 106 年

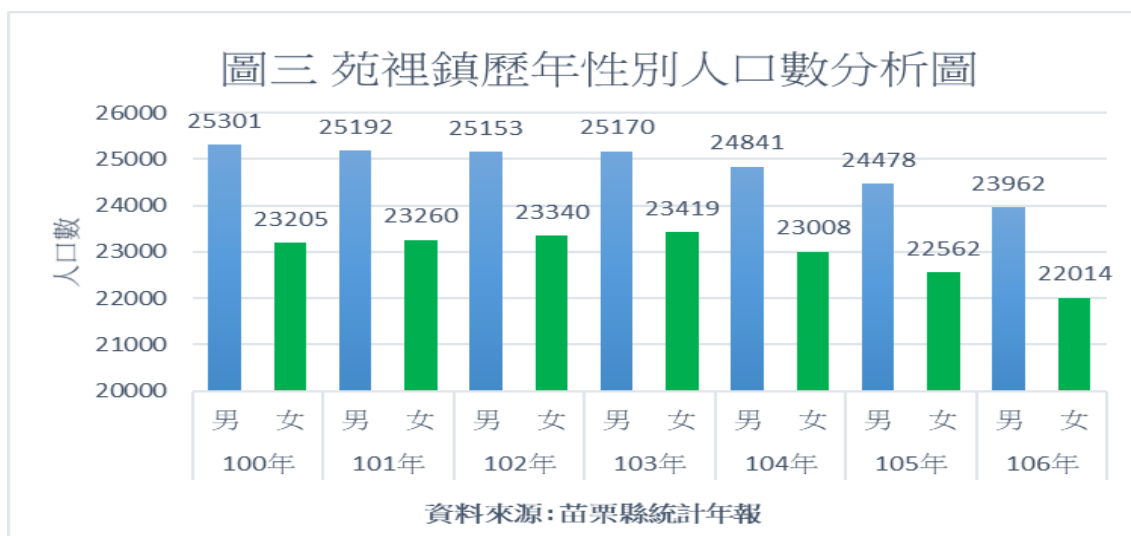
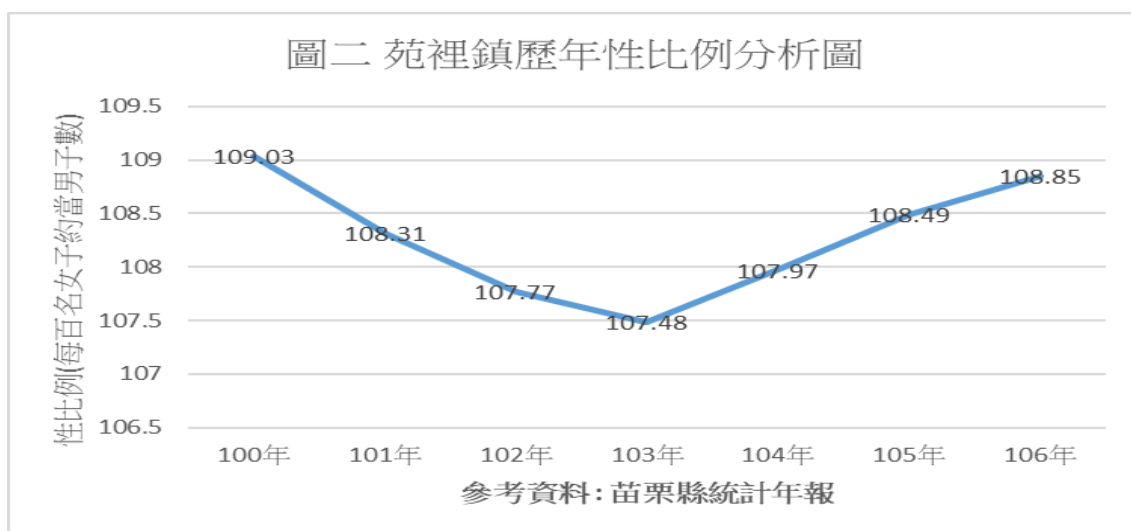
區域別	土地面積 (平方公里)	戶數	人口數	戶量 (人/戶)	人口密度 (人/平方公里)
南勢里	9.5	283	796	2.81	84
蕉埔里	8.5	334	920	2.75	108
石鎮里	5.3	203	620	3.05	117
水坡里	5.2	246	757	3.08	146
房裡里	3.8	833	2,681	3.22	706
上館里	3.4	574	1,881	3.28	553
山腳里	3.2	530	1,588	3.00	496
玉田里	3.1	642	2,085	3.25	673
田心里	2.5	677	2,185	3.23	874
社苓里	2.5	816	2,747	3.37	1,099
泰田里	2.5	591	1,887	3.19	755
苑坑里	2.3	357	1,061	2.97	461
新復里	2.3	488	1,563	3.20	680
福田里	2.2	428	1,451	3.39	660
山柑里	1.7	518	1,715	3.31	1,009
苑港里	1.7	437	1,475	3.38	868
苑東里	1.5	869	2,665	3.07	1,777
舊社里	1.5	691	2,170	3.14	1,447
西平里	1.4	555	1,841	3.32	1,315
中正里	1.2	776	2,572	3.31	2,143
海岸里	1	413	1,270	3.08	1,270
客庄里	1	1584	4,756	3.00	4,756
西勢里	0.6	772	2,380	3.08	3,967
苑南里	0.2	665	1,879	2.83	9,395
苑北里	0.1	376	1,031	2.74	10,310
合計	68.2	14,658	45,976		

資料來源：社會經濟統計地理資訊網、苗栗縣戶政服務網

## 參、人口組成

### 一、性比例

本鎮民國 100 年起，性比例(每百女子所當男子數)呈現下滑趨勢。民國 103 年底總人口為 48,589 人，其中男性人口為 25,170 人，女性人口為 23,419 人，人口性比例降為 107.48。但自民國 104 起呈現逐年上升之趨勢，至民國 106 底為止，本鎮人口總數為 45976 人，其中男性為 23,962 人，女性為 22,014 人，性比例為 108.85，歷年來皆顯示本鎮男性人口數多於女性(如圖二、圖三)。



## 二、年齡結構

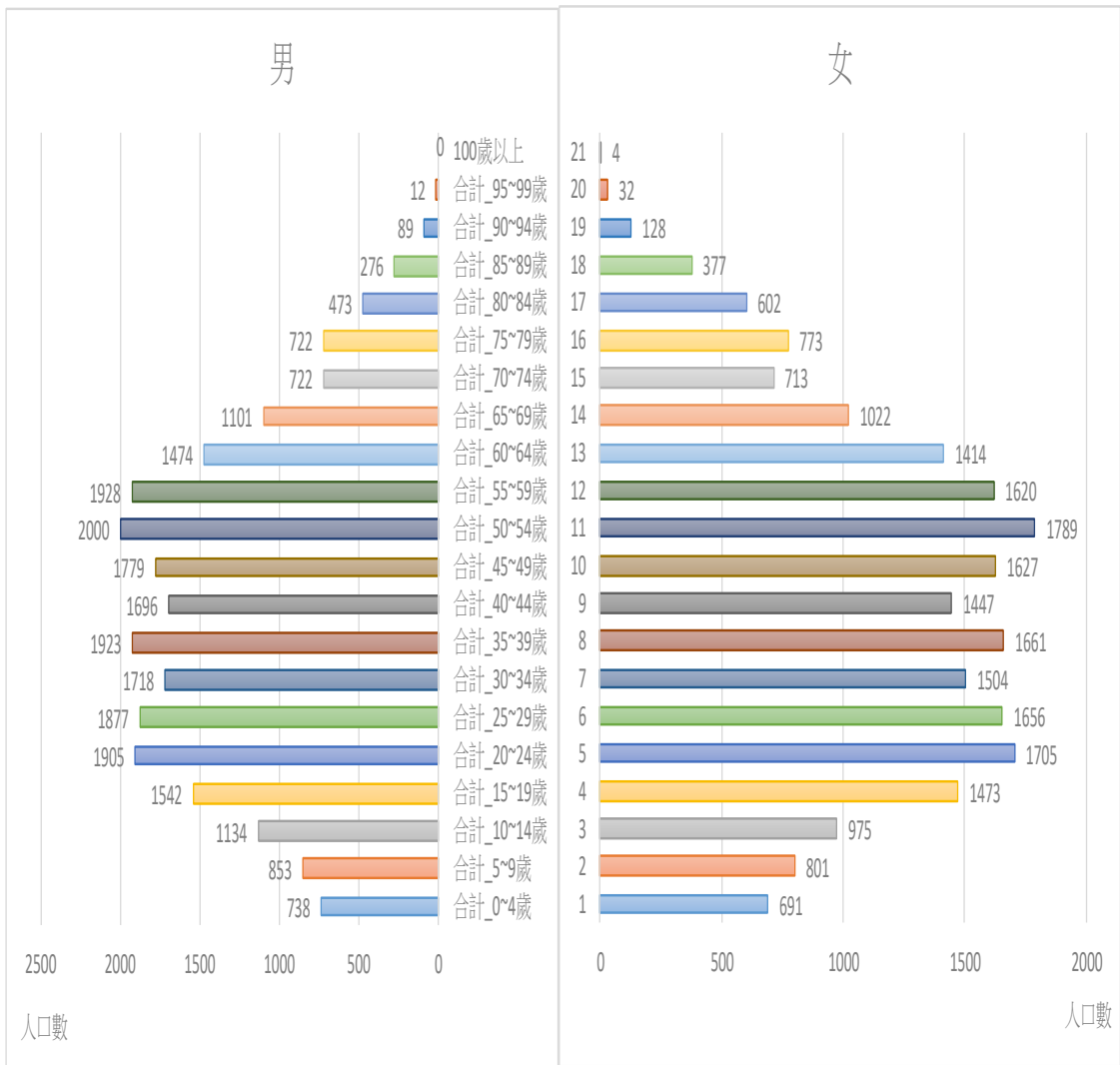
本鎮 106 年底總人口數 45,976 人中，幼年人口(0-14 歲)共有 5,192 人，占總人口數的 11.29%；青壯年人口(15-64 歲)共有 33,738 人，占總人口數的 73.38%；老年人口(65 歲以上)共有 7,046 人，占總人口數的 15.33%。扶養比【每 100 位青壯年人口要扶養的依賴人口（幼年人口+老年人口）數】則為 36.28%，亦即每 100 位青壯年人口要扶養的依賴人口約為 36 人。

本鎮人口老化指數【 $\frac{(65 \text{ 歲以上人口數})}{(0-14 \text{ 歲人口數})} \times 100\%$ 】為 135.71%；幼年人口扶養比【 $\frac{(0-14 \text{ 歲人口數})}{(15-64 \text{ 歲人口數})} \times 100\%$ 】為 15.39%；老年人口扶養比【 $\frac{(65 \text{ 歲以上人口數})}{(15-64 \text{ 歲人口數})} \times 100\%$ 】為 20.88%。隨著少子化及人口老化情形日益顯著，解決人口老化所衍生的各種問題，例如老人安養、老人福利措施健全與否等，為政府當前應重視之課題（如表二、圖四、圖五）。

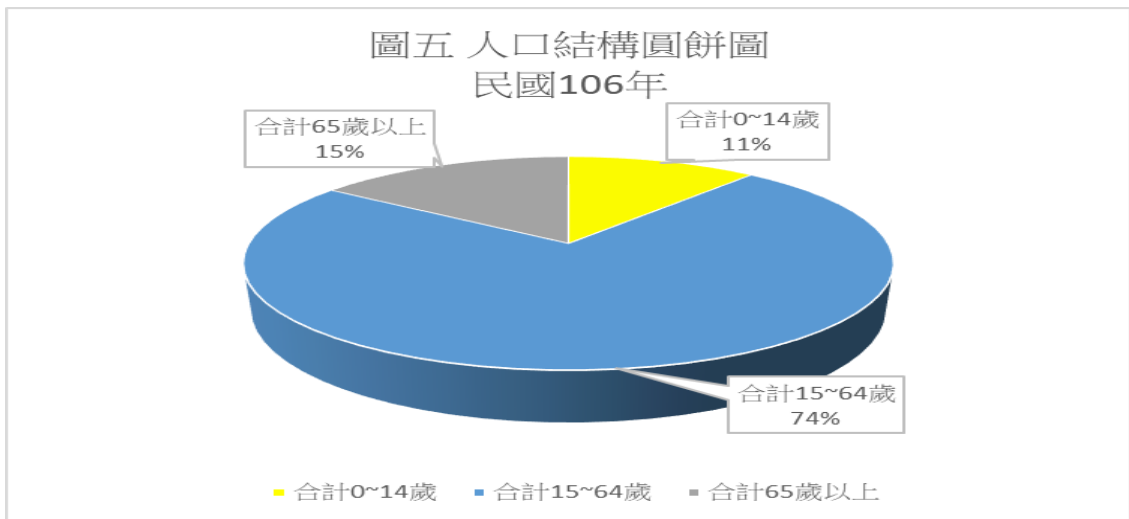
表二 苑裡鎮公所人口年齡結構、扶養比、人口老化指數										
民國106年										
總人口數	合計0~14歲	%	合計15~64歲	%	合計65歲以上	%	扶養比	幼年人口扶養比	老年人口扶養比	人口老化指數
45,976	5,192	11.29	33,738	73.38	7,046	15.33	36.28	15.39	20.88	135.71
單位：人、%										
資料來源：苗栗縣戶政服務網										
說明：	扶養比【 $\frac{(15-64 \text{ 歲人口數})}{(0-14 \text{ 歲人口數}+65 \text{ 歲以上人口數})} \times 100\%$ 】									
	幼年人口扶養比【 $\frac{(0-14 \text{ 歲人口數})}{(15-64 \text{ 歲人口數})} \times 100\%$ 】									
	老年人口扶養比【 $\frac{(65 \text{ 歲以上人口數})}{(15-64 \text{ 歲人口數})} \times 100\%$ 】									
	人口老化指數【 $\frac{(65 \text{ 歲以上人口數})}{(0-14 \text{ 歲人口數})} \times 100\%$ 】									



圖四 苑裡鎮人口結構圖  
民國106年

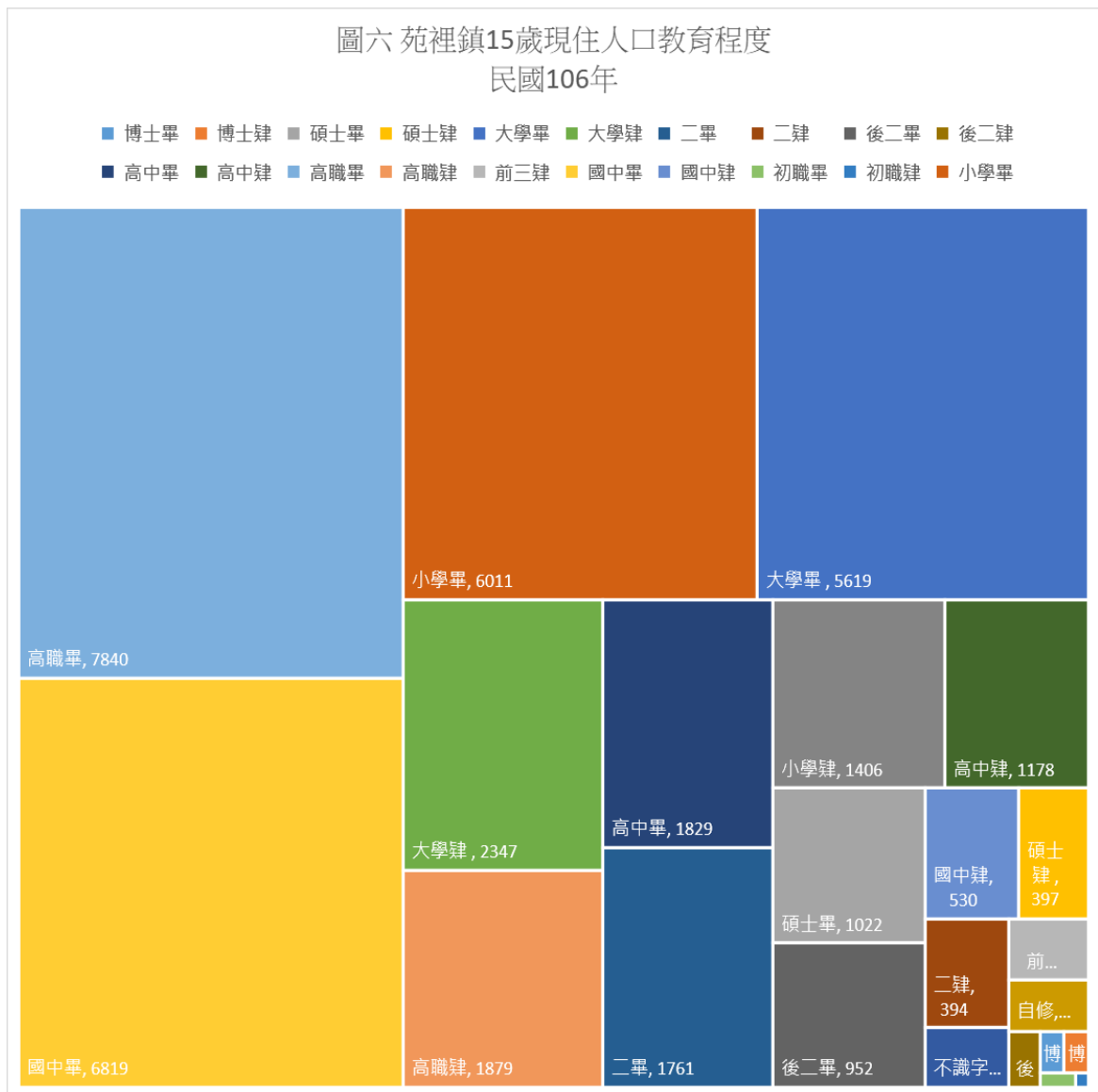


資料來源：苗栗縣戶政服務網



### 三、教育程度

本鎮民國 106 年底 15 歲以上現住人口數為 40,784 人，其中識字者 40,567 人，占 15 歲以上人口數的 99.47%。而大學以上教育程度者（含肄業）9,473 人、專科教育程度者 3,395 人、高中職 12,726 人、國（初）中 7,379 人、國小 7,417 人，分別占十五歲以上現住人口的 23.23%、8.32%、31.20%、18.09%及 18.19%。由本縣識字者占 15 歲以上人口數的 99.47%可得知，本鎮教育的普及化。（如圖六、表三）。

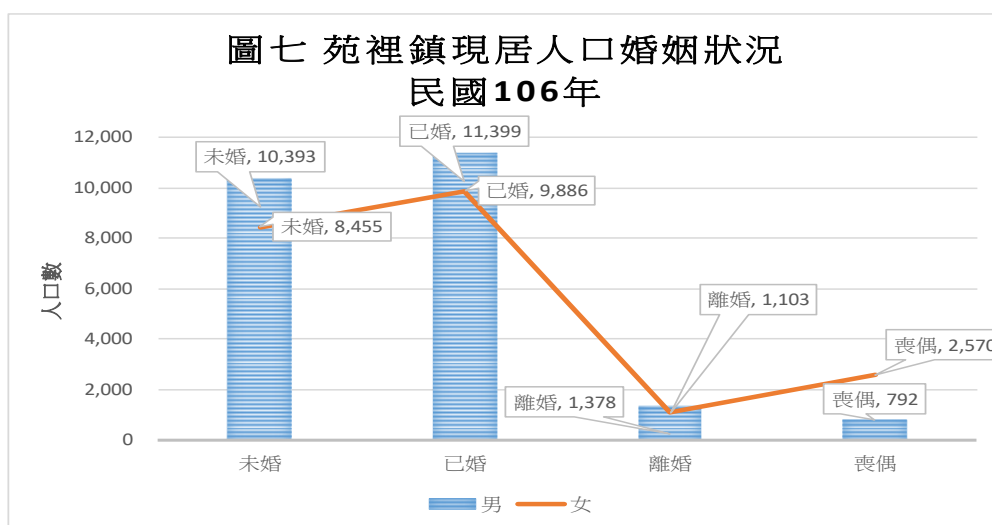


博士畢	博士肄	碩士畢	碩士肄	大學畢	大學肄	二畢	二肄
44	44	1,022	397	5,619	2,347	1,761	394
後二畢	後二肄	高中畢	高中肄	高職畢	高職肄	前三肄	國中畢
952	76	1,829	1,178	7,840	1,879	212	6,819
國中肄	初職畢	初職肄	小學畢	小學肄	自修	不識字	合計
530	22	8	6,011	1,406	177	217	40,784

資料來源：政府資料開放平台

#### 四、婚姻狀況

本鎮民國 106 年總人口 45,976 人中，未婚者有 18,848 人，占總人口數的 41.00%，其中男性為 10,393 人，女性為 8,455 人。已婚有配偶者 21,285 人，占 46.30%，離婚者有 2,481 人，占 5.40%，喪偶者有 3,362 人，占 7.30%。由資料顯示本鎮未婚及已婚人數約各佔一半，已婚人口比率略高於未婚人口，且男性人口皆大於女性，此現象與男性總人口數多於女性有關。此外，喪偶者為女性人口大於男性，且達 3.24 倍多，顯示男性平均壽命低於女性(如圖七)。



資料來源：政府資料開放平台

## 肆、結語

本鎮人口分布受到地形影響，人口大多集中於西北部地區，以致於人口密度最高與最低之差高達 122 倍之多。為了平衡區域發展，除了探討如何發展東南部山線地區外，如何運用當地地理條件發展獨特優勢，係為本鎮施政之重要課題。