

# 機關安全維護 預防嚴重特殊傳染性肺炎



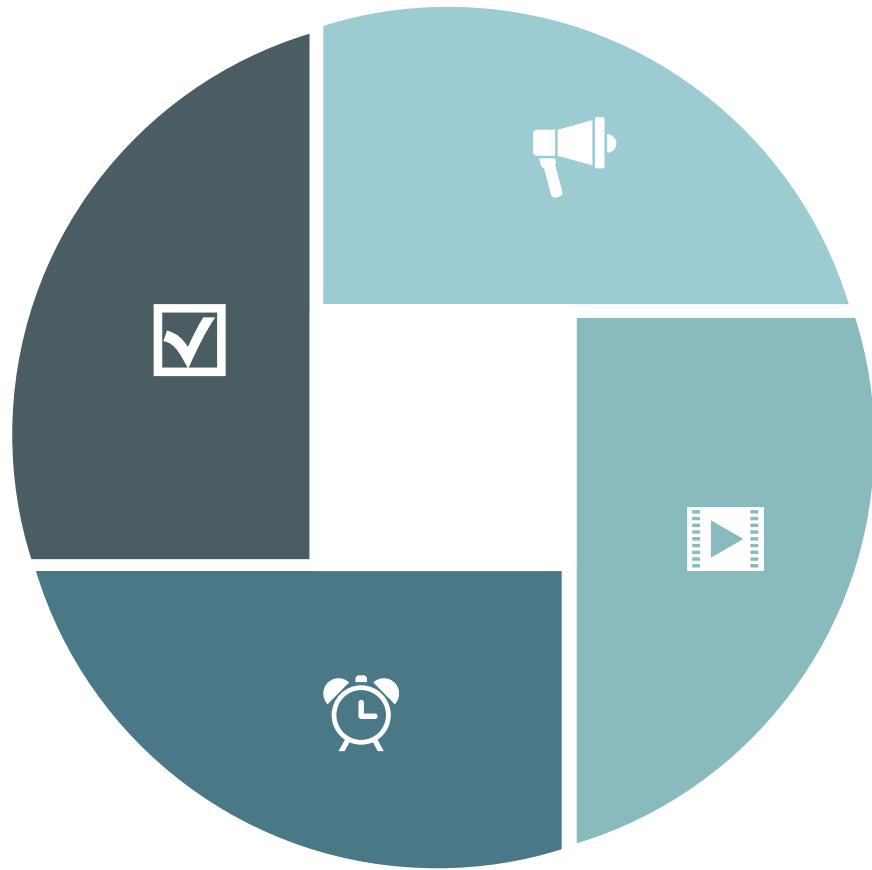
**COVID-19**

# 前言

2019年12月起中國湖北武漢市發現不明原因肺炎群聚，疫情初期個案多與武漢華南海鮮城活動史有關，中國官方於2020年1月9日公布其病原體為新型冠狀病毒。此疫情隨後迅速在中國其他省市與世界各地擴散，並證實可有效人傳人。世界衛生組織（World Health Organization, WHO）於2020年1月30日公布此為一公共衛生緊急事件（Public Health Emergency of International Concern, PHEIC），2月11日將此新型冠狀病毒所造成的疾病稱為COVID-19（Coronavirus Disease-2019），國際病毒學分類學會則將此病毒學名定為SARS-CoV-2（Severe Acute Respiratory Syndrome Coronavirus 2）。

為監測與防治此新興傳染病，我國於2020年1月15日起公告「嚴重特殊傳染性肺炎」（COVID-19）為第五類法定傳染病，並於2020年1月21日確診第一起境外移入確診個案，另於1月28日確診第1例本土個案，為境外移入造成之家庭群聚感染。

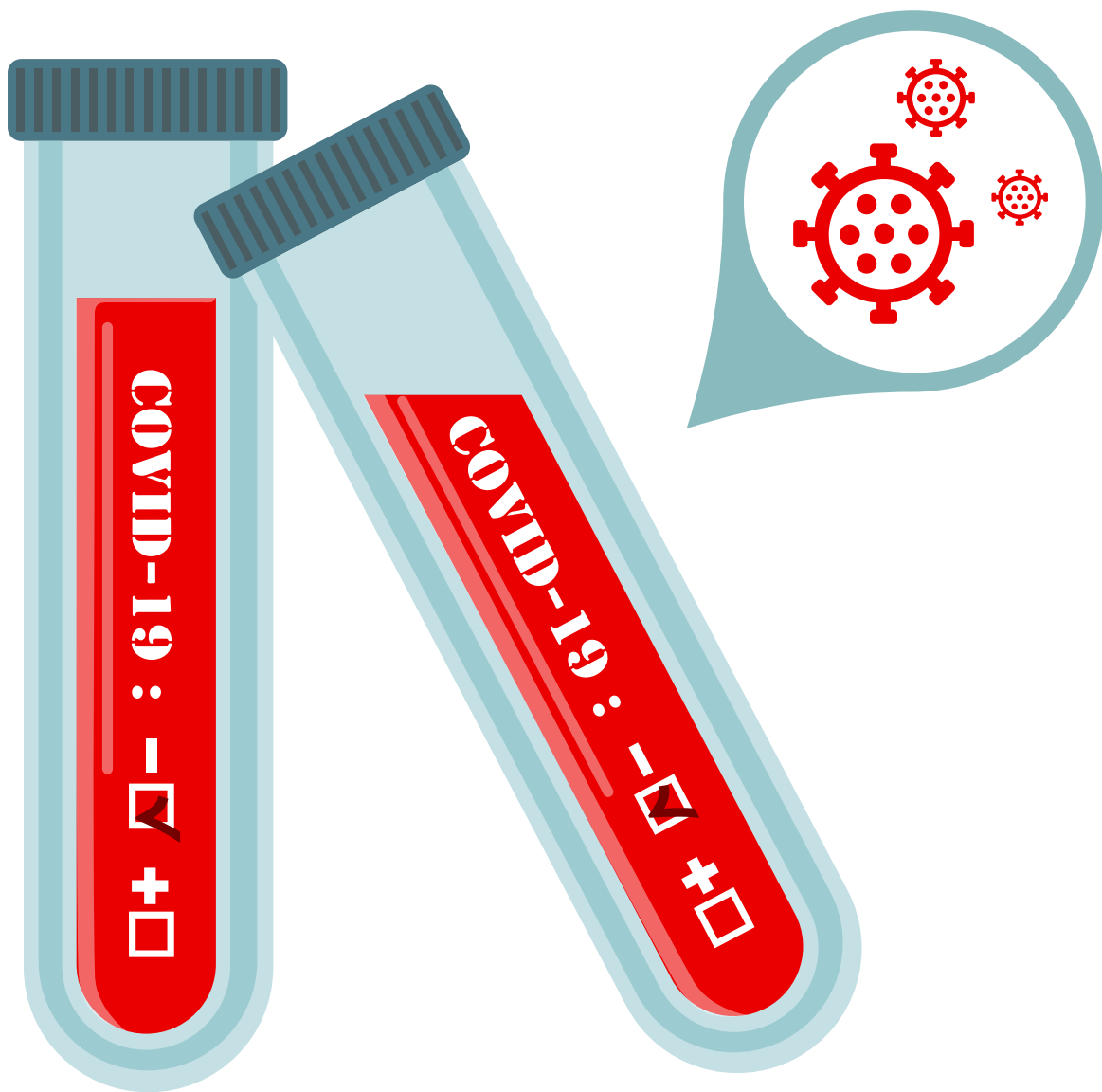
# 傳播途徑



目前對新型冠狀病毒SARS-CoV-2的完整傳播途徑，尚未完全瞭解。當2019年12月武漢不明原因肺炎疫情發生初期，案例多數曾至有賣野味的華南海鮮市場活動，此市場的環境檢體雖檢出SARS-CoV-2，但感染源與傳播途徑仍無法釐清。

除此，從確診個案之流病調查與實驗室檢測得知，藉由**近距離飛沫**、直接或間接**接觸帶有病毒的口鼻分泌物**、或**無呼吸道防護下長時間與確診病人處於2公尺內之密閉空間裏**，將增加人傳人之感染風險。

另，有部分動物的冠狀病毒會讓動物出現腹瀉症狀，可在糞便當中找到病毒，可能藉此造成病毒傳播。**人類COVID-19病例，亦可能自糞便檢出SARS-CoV-2核酸陽性**，但是否具傳染性，仍待研究證實。。



## 潛伏期

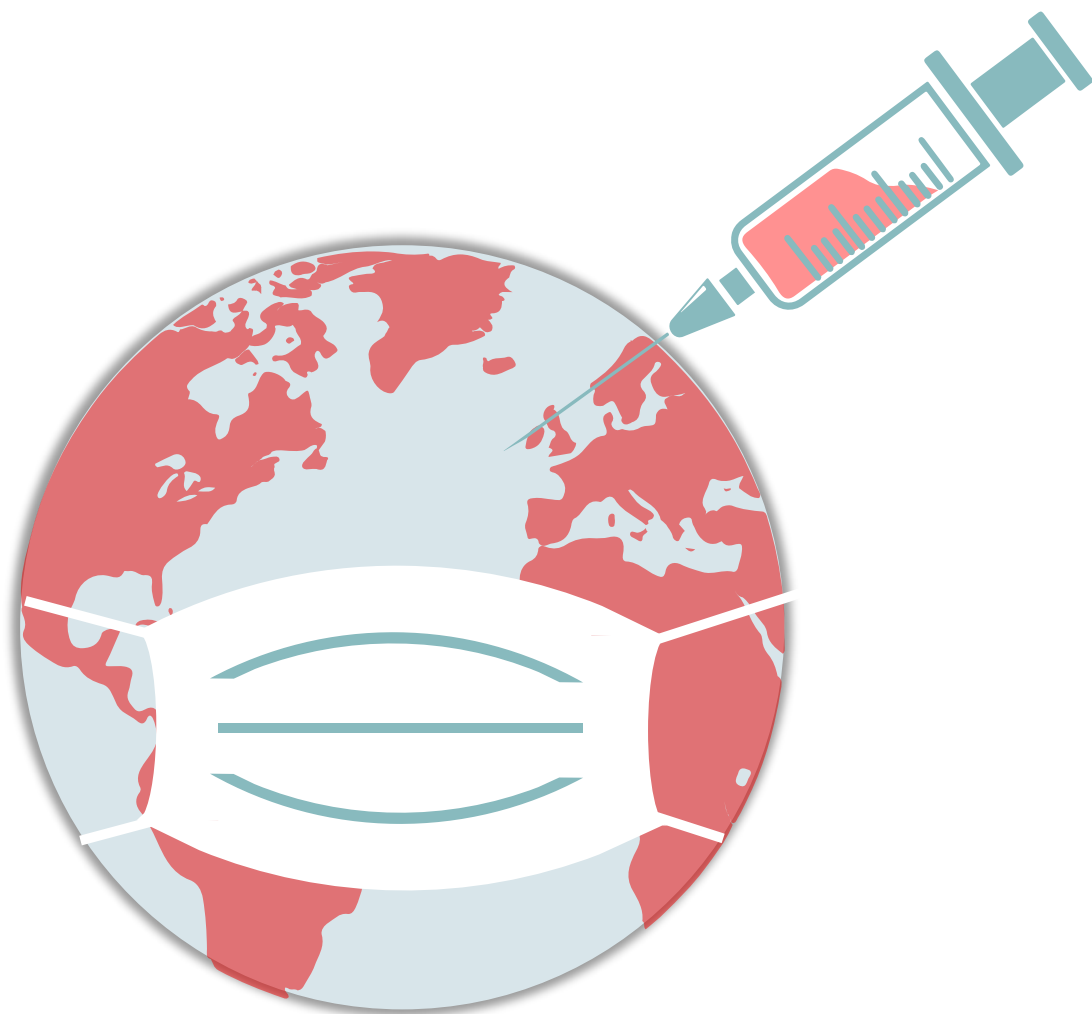
依據世界衛生組織公告，感染新型冠狀病毒 SARS-CoV-2至發病之**潛伏期為1至14天**（多數為5至6天）。

---

## 可傳染期

依據世界衛生組織資訊，確診病人**發病前2天**即可能具傳染力。另，確診病人發病後呼吸道病毒持續排出（viral shedding）期間仍無法正確得知，唯依國內經驗與國際文獻得知，確診病人上呼吸道檢體可持續檢測SARS-CoV-2核酸陽性平均達**兩週以上**，且下呼吸道檢體檢出病毒的時間可能更久。

# 臨床表現與嚴重程度



目前已知罹患COVID-19確診個案之臨床表現包含發燒、乾咳、倦怠，約三分之一會有呼吸急促。其他症狀包括肌肉痛、頭痛、喉嚨痛、腹瀉等，另有部分個案出現嗅覺或味覺喪失（或異常）等。

依據目前流病資訊，患者多數能康復，少數患者嚴重時將進展至嚴重肺炎、呼吸道窘迫症候群或**多重器官衰竭、休克等，也會死亡**。死亡個案多具有潛在病史，如糖尿病、慢性肝病、腎功能不全、心血管疾病等。

報告指出，約有14%出現嚴重症狀需住院與氧氣治療，5%需加護病房治療。COVID-19患者以成人為主，少數兒童個案多為其他確診成人患者之接觸者或家庭群聚相關，兒童個案大多症狀輕微，但也有零星死亡個案，唯死亡原因與SARS-CoV-2相關性仍調查中。

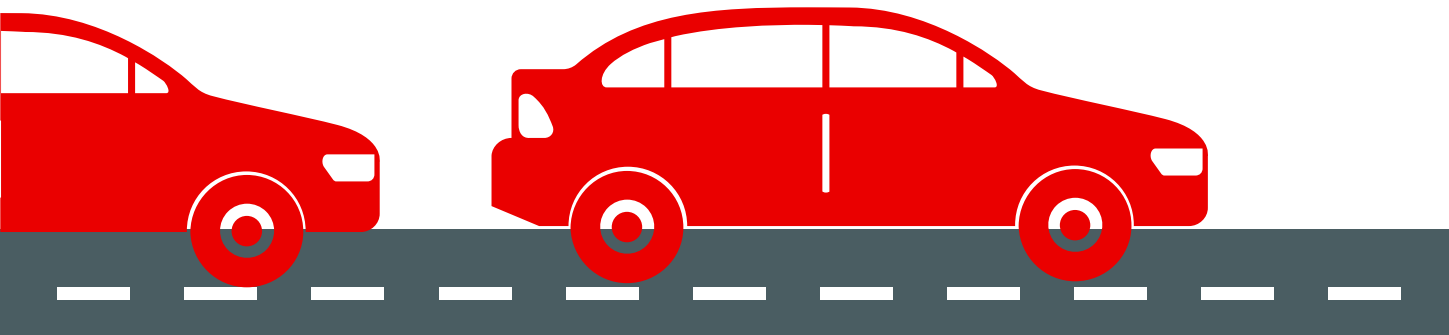
# 預防方式一

目前未有疫苗可用來預防此新型冠狀病毒 (SARS-CoV-2) 感染，應避免直接接觸到疑似COVID-19個案帶有病毒之分泌物與預防其飛沫傳染。

民眾相關預防措施包含：

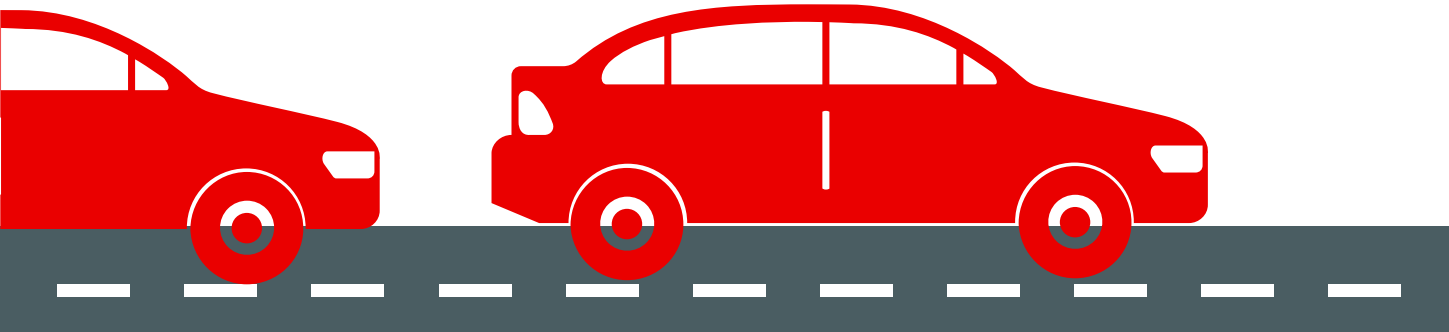
- 1、關注並配合中央疫情中心最新公告防疫政策。
- 2、維持手部衛生習慣（尤其飯前與如廁後），手部不清潔時不觸碰眼口鼻。
- 3、避免出入人潮擁擠、空氣不流通的公共場所，並維持社交距離（室外1公尺，室內1.5公尺）或佩戴口罩。

COVID-19  
STOP



# 預防方式二

- 4、搭乘交通工具**遵守**佩戴**口罩**與**相關防疫措施**。
- 5、**減少**探病與**非緊急醫療需求**而**前往醫院**。
- 6、居家檢疫、居家隔離或自主健康管理者，請**遵守****相關規範**。
- 7、**身體不適**時請**停止**上班上課，**先留在家中觀察、休息**，**需要時**請**主動聯繫衛生單位**就醫時請說明**旅遊史、接觸史、職業**以及**周遭家人同事**等是否有**群聚需求**。



# 目前政府防疫措施-秋冬防疫專案

## 社區防疫

為有效提高民眾於高感染傳播風險場域佩戴口罩之遵循度，強化阻斷社區傳播鏈之能量，自109年12月1日起，民眾**進入高感染傳播風險場域應佩戴口罩**；未佩戴口罩，經場域人員**勸導不聽者**，依傳染病防治法第70條第1項規定，**處新臺幣3千元以上1萬5千元以下罰鍰**。

## 邊境檢疫

詳洽衛生福利部疾病管制署

## 醫療應變



# 高感染傳播風險場域

場域類別	例示名稱
醫療照護	醫療機構（醫院、診所、捐血中心）、護理機構（一般護理之家、產後護理之家、精神護理之家）、老人福利機構（長期照護機構、安養機構、其他老人福利機構）、長期照顧服務機構（居家式、社區式、機構住宿式、綜合式）、榮譽國民之家、兒童及少年福利機構（托嬰中心、早期療育機構及安置教養機構）、身心障礙福利機構及其他類似場所
公共運輸	高速鐵路、臺鐵、捷運、輕軌、國道及公路客運、市區公車、計程車之車廂及場站、海空運航班及航站
生活消費	觀光旅館、旅館、商場（購物中心）、百貨商場、室內零售市場、超級市場、展覽場、傢俱展示販售場、社區藥局、藥品零售藥商、零售醫療器材商、藥粧店、零售商店及其他類似場所
教育學習	社區大學、樂齡學習中心、訓練班、K書中心、社會教育機構（社會教育館、科學教育館、圖書館）及其他類似場所
觀展觀賽	電影片映演場所（戲院、電影院）、集會堂、體育館、活動中心、展演場所（音樂廳、表演廳、博物館、美術館、陳列館、史蹟資料館、紀念館）、室內溜冰場、室內游泳池、遊樂園、專營兒童遊戲場及其他類似場所
休閒娛樂	郵輪、歌廳、舞廳、夜總會、俱樂部、酒家、酒吧、酒店（廊）、錄影節目帶播映場所（MTV）、視聽歌唱場所（KTV）、美容院（觀光理髮、視聽理容）、指壓按摩場所、健身休閒中心（含提供指壓、三溫暖等設施之美容瘦身場所）、保齡球館、撞球場、健身中心（含國民運動中心）、室內螢幕式高爾夫練習場、遊藝場所、電子遊戲場、資訊休閒場所及其他類似場所
宗教祭祀	寺院、宮廟、教堂（教會）、殯儀館之禮廳、靈堂及火化場、骨灰（骸）存放設施及其他類似場所
洽公機關（構）	銀行、證券期貨商、保險公司、電信公司及有線電視公司等營業場所、信用合作社、郵局、農漁會信用部、 <u>各級政府機關與相關服務場所</u> 及其他類似場所

# Q&A

## Q:2019年新型冠狀病毒要怎麼消毒？

一般的環境，如家具、廚房，消毒可以用**1: 50**的稀釋漂白水（1000 ppm）。浴室或馬桶表面則應使用**1: 10**的稀釋漂白水（5000 ppm）消毒。**消毒應該每天一次**，並使用當天泡製的漂白水。室內空氣則需靠良好的通風以維持空氣清潔。

## Q:一般民眾佩戴之口罩何時需要更換？

- 1、一般口罩若需**重複使用**，**限定為同一人使用**；可在出現髒污、破損、潮溼、或呼吸有異味等情形時，才需更換。
- 2、脫下口罩後，若稍後欲繼續使用該口罩時，建議可先將口罩**污染一面往內摺後**，放置於乾淨、透氣的容器內(如紙袋等)保存。用以保存口罩之**容器**應於使用後丟棄或**定期清潔**。
- 3、脫除口罩時，應**避免直接接觸口罩外側**，以避免其上污染病菌透過手的觸摸而散佈。口罩脫除後也應**執行手部衛生**。

## Q:不方便洗手的場合，酒精和乾洗手是否有效？

冠狀病毒為具外套膜（envelope）的病毒，**酒精性乾洗手可以破壞外套膜而殺死病毒**，因此酒精性乾洗手液是有效。惟若當雙手有**明顯的髒污**或沾到血液或體液時，**仍需使用濕洗手**；但現場若無濕洗手設備時，可先以濕紙巾擦拭乾淨，再以乾洗手液消毒，之後在抵達有濕洗手設施處後，應儘速使用濕洗手執行手部衛生。





廉政專線：037-356639

苗栗縣政府政風處

關心您~