

苗栗縣家庭收支調查結果分析

106 年



苗栗縣政府主計處編印

中華民國 108 年 4 月

目 錄

壹、前言.....	1
貳、現況與分析.....	2
一、家庭人口數與就業人數.....	2
二、家庭收入.....	6
三、家庭支出.....	17
四、家庭設備及住宅概況.....	28
參、結論與建議.....	32

壹、前言

國民所得大幅提升，其分配是否趨於平均？政府推動經濟發展之成果能否得為全民所共享？常成為各界關注的焦點。為明瞭家戶與個人所得分配發展趨勢、民間消費支出結構，以及所得水準變動狀況，本縣自民國 53 年開始奉令配合前臺灣省政府主計處舉辦家庭收支調查，蒐集家庭收支基本資料，提供產官學界研究個人所得、消費及儲蓄之分配，作為估計民間消費支出及編算消費者物價指數權數之參據；更是各級政府機關制定各項社會福利政策（如：最低生活費標準、低收入戶補助發放標準、基本工資訂定、申購國宅標準、學生就學貸款標準），以及司法界作為給付撫養費訴訟判決等應用的重要資料來源。

本調查以戶為抽樣及調查單位，凡居住在本縣內，具有中華民國國籍，並在戶籍上獨立設戶，戶內成員共同生活之一般家庭，均為調查之對象。調查樣本戶遍及各行業、各階層家庭，內容涵蓋家庭之所得、消費、儲蓄等狀況；抽樣數以全國調查結果數據尚稱平穩，而縣市資料則會因抽樣誤差、離群值及調查誤差所影響，有較大幅度之波動，惟仍由此觀察出家庭收支之長期趨勢及其變動。

本篇分析係就行政院主計總處編布之 96 年至 106 年「家庭收支調查報告」摘錄有關本縣資料予以彙整分析，藉以呈現本縣家庭收支概況並與臺灣地區總平均數比較，期能作為本府施政及各界應用之重要參考依據。

貳、現況與分析

106 年臺灣地區家庭收支調查係以直轄市及各縣市為副母體，再進行抽樣，為提升分層效果，將原分都市、城鎮、鄉村 3 層，自 97 年起改依各村里之就業人口產業結構及教育程度為分層變數，對各縣市每一村里進行分層，最多分為 6 層，各層樣本戶數均以層內母體戶數占該區域母體戶數比例配置。

在第一段抽樣中各層以系統方法，抽取 20% 之村里作為樣本村里，再按樣本村里母體戶數占該層母體戶數比例，配置各樣本村里樣本戶數；第二段抽樣由樣本村里以系統方法抽出樣本戶，其平均抽出率為 1.00%，合併計算兩段抽樣，平均總抽出率為 2.00%。樣本數合計 16,528 戶，苗栗縣共抽取 320 戶，占臺灣地區樣本數之 1.93%。由於縣市別樣本數有限，應用時需考量抽樣誤差，不作縣市排名。茲將調查重要結果分析比較如下：

一、家庭人口數與就業人數

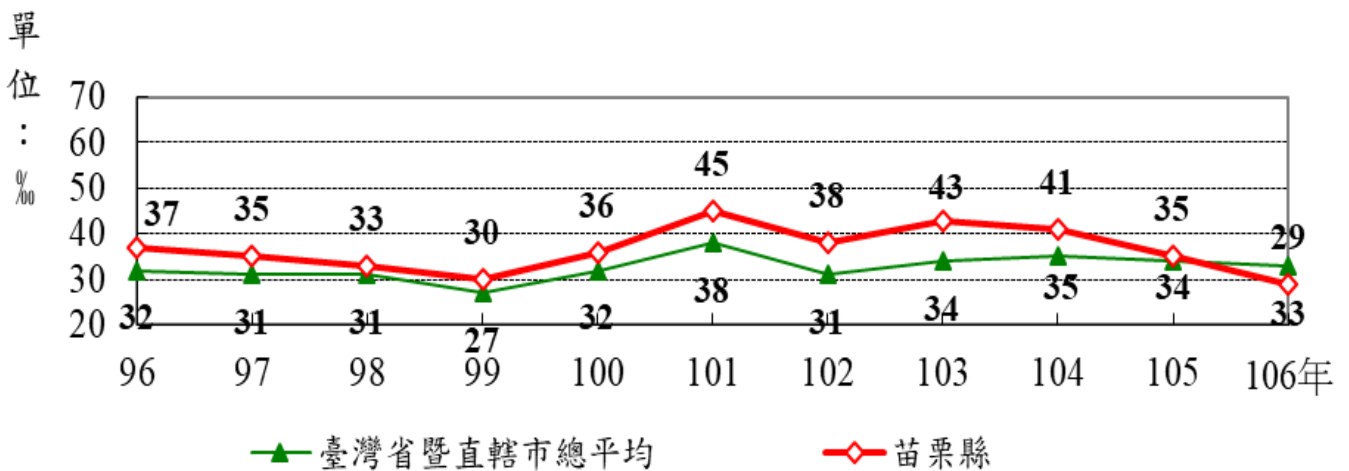
106 年本縣之家庭戶數為 186,749 戶，較 105 年 184,739 戶，增加 2,010 戶，增幅 1.09%；較 96 年 161,658 戶，增加 25,091 戶，增幅 15.52%。

(一) 家庭人口數

106 年本縣家庭平均每戶人口數為 3.08 人，較 105 年 3.29 人，減少 0.21 人，較 106 年臺灣省暨直轄市總平均（以下簡稱「總平均」）3.07 人，多 0.01 人。就長期趨勢來看，雖數據迭有漲跌，本縣家庭結構仍逐漸往小家庭變化，由 96 年家庭平均每戶人口數 3.52 人降至 106

年 3.08 人，降幅 12.50%。觀察 96 年至 106 年間，本縣家庭平均每戶人口數均較同年「總平均」每戶人口數為高，按內政部統計資料顯示，歷年本縣育齡婦女平均生育率皆高於「總平均」，惟本縣 106 年生育率 29‰，比「總平均」生育率 33‰，少 4 個千分點。(詳表 1、圖 1)

圖1 育齡婦女平均生育率



資料來源：行政院主計總處縣市重要統計指標

(二) 家庭就業人數

106 年本縣平均每戶就業人數為 1.40 人，較上年 1.42 人，減少 0.02 人，較「總平均」1.43 人，減少 0.03 人。而 106 年本縣平均每戶就業人數占平均每戶人口數之就業人數比率為 45.45%，較上年增加 2.29 個百分點；與「總平均」46.58%比較，少 1.13 個百分點。(詳表 1、圖 2)

表 1 家庭戶數、平均每戶人口數及就業人數

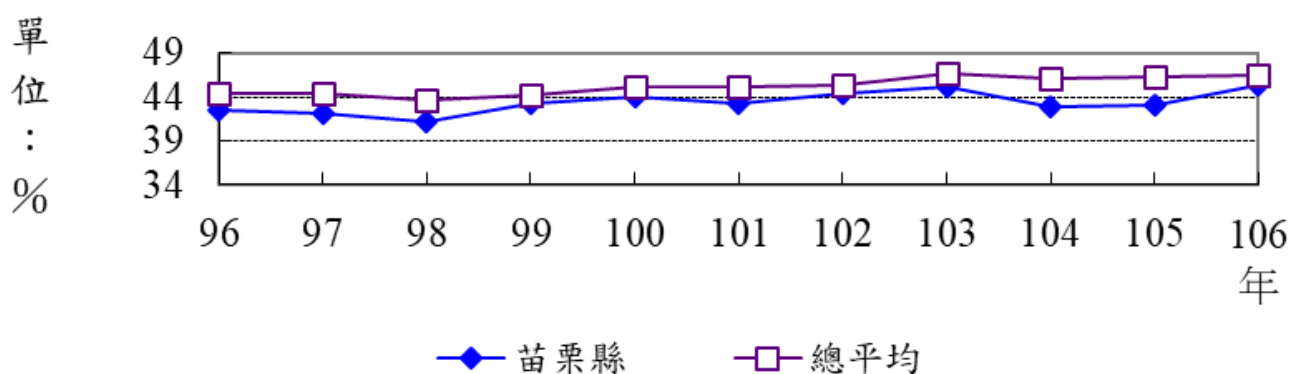
單位：人/戶

年別	苗栗縣 家庭戶數	平均每戶人口數		平均每戶就業人數		就業人數之比率(%)	
		苗栗縣	總平均	苗栗縣	總平均	苗栗縣	總平均
民國 96 年	161,658	3.52	3.38	1.50	1.50	42.61	44.38
民國 97 年	164,705	3.44	3.35	1.45	1.49	42.15	44.48
民國 98 年	168,240	3.54	3.34	1.46	1.46	41.24	43.71
民國 99 年	171,309	3.42	3.25	1.48	1.44	43.27	44.31
民國 100 年	173,859	3.57	3.29	1.57	1.49	43.98	45.29
民國 101 年	176,682	3.37	3.23	1.46	1.46	43.32	45.20
民國 102 年	179,484	3.24	3.21	1.44	1.46	44.44	45.48
民國 103 年	181,983	3.39	3.15	1.53	1.47	45.13	46.67
民國 104 年	183,736	3.15	3.10	1.35	1.43	42.86	46.13
民國 105 年	184,739	3.29	3.07	1.42	1.42	43.16	46.25
民國 106 年	186,749	3.08	3.07	1.40	1.43	45.45	46.58

資料來源：1. 行政院主計總處編印之「臺灣地區家庭收支調查報告」。

2. 「總平均」係包含臺灣省及直轄市。

圖 2 苗栗縣與總平均就業人數之比率



資料來源：行政院主計總處編印之「臺灣地區家庭收支調查報告」

觀察鄰近縣市資料，本縣平均每戶人數 3.08 人，高於新竹市 2.91 人、臺中市 3.06 人、南投縣 2.94 人，低於新竹縣 3.40 人、彰化縣 3.27 人，本縣平均每戶成年人數 2.50 人，高於新竹市 2.32 人、南投縣 2.46 人，低於新竹縣 2.67 人、臺中市 2.53 人、彰化縣 2.65 人，本縣平均每戶就業人數 1.40 人，高於新竹市 1.33 人、南投縣 1.32 人，低於新竹縣 1.55 人、臺中市 1.47 人及彰化縣 1.58 人。(詳表 2)

表2 家庭戶數、平均每戶人口數及就業人數按區域別分

民國 106 年

	總平均	苗栗縣	新竹縣	新竹市	臺中市	南投縣	彰化縣
家庭戶數	8,559,187	186,749	189,271	161,811	951,383	177,729	385,572
平均每戶人數	3.07	3.08	3.40	2.91	3.06	2.94	3.27
平均每戶成年人數	2.54	2.50	2.67	2.32	2.53	2.46	2.65
平均每戶就業人數	1.43	1.40	1.55	1.33	1.47	1.32	1.58
平均每戶所得收入者人數	1.75	1.69	1.80	1.72	1.73	1.61	1.71

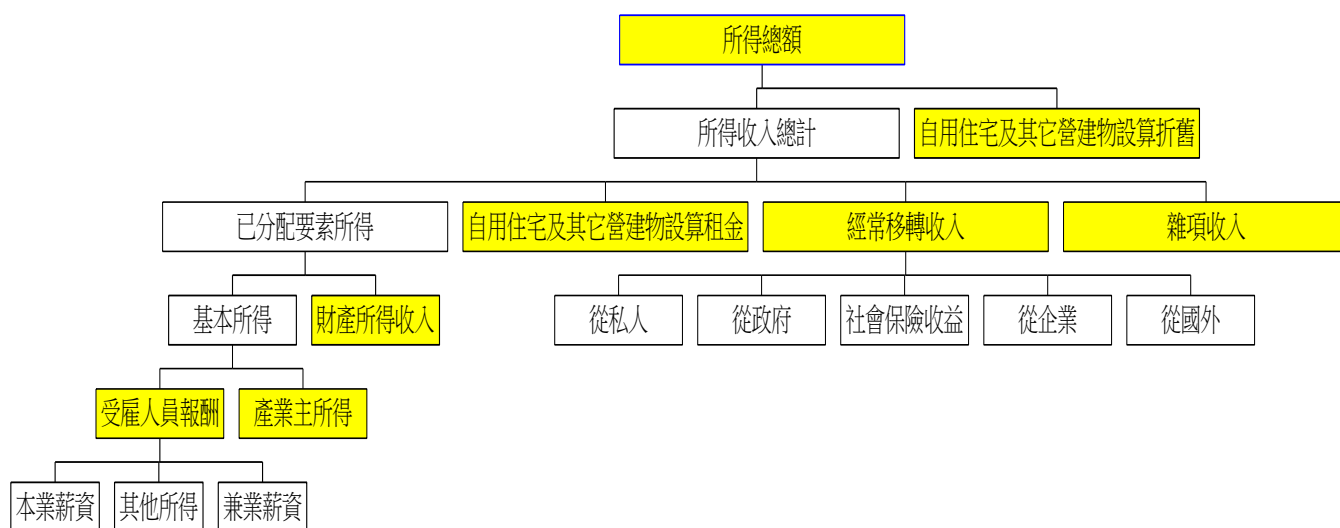
附註：由於縣市別樣本數有限，應用時需考量抽樣誤差(一般統計上係採平均數±1.96 個標準差為信賴區間)，若據以作縣市排名，不具嚴謹統計意義。

資料來源：行政院主計總處編印之「臺灣地區家庭收支調查報告」。

二、家庭收入

依據家庭收支收入面各項定義，平均每戶家庭所得總額(即經常性收入)包括「所得收入總計」及「自用住宅及其他營建物設算折舊」；其中「所得收入總計」包括受僱人員報酬、產業主所得、財產所得收入、經常移轉收入、雜項收入、自用住宅及其它營建物設算租金等。(詳圖 3)

圖 3 所得總表



(一) 平均每戶家庭所得總額

106 年本縣平均每戶家庭所得總額 1,029,485 元，較上年度 1,166,196 元，減少 136,711 元，減少 11.72%；若剔除物價變動因素後之實值變動所得總額，本縣 106 年之每戶家庭平均所得總額為 1,026,303 元，比 105 年 1,161,087 元，減少 134,784 元，減少 11.61%。

另觀察平均每戶家庭所得總額實質變動趨勢，106 年本縣每戶家庭平均所得總額 1,026,303 元，較 96 年 1,075,566 元，減少 49,263 元，減少 4.58%；相較於「總平均」每戶家庭平均所得總額由 96 年 1,200,171 元至 106 年 1,227,307 元，增加 27,136 元，增加 2.26%，本縣平均每戶家庭所得總額實質變動呈現減少趨勢。(詳表 3、表 4、圖 4)

表 3 苗栗縣平均每戶家庭所得總額之變動

年別	現值變動(按當年價格計算)			國民生產或支出平減價格指數	實質變動(按 100 年固定價格計算)		
	金額 (元)	定基指數 100 年=100	年增減率 (%)		金額 (元)	定基指數 100 年=100	年增減率 (%)
民國 96 年	1,041,686	98.45	-2.73	96.85	1,075,566	101.65	-4.84
民國 97 年	965,012	91.21	-7.36	99.82	966,752	91.37	-10.12
民國 98 年	972,236	91.89	0.75	98.95	982,553	92.86	1.63
民國 99 年	1,014,100	95.85	4.31	98.85	1,025,898	96.96	4.41
民國 100 年	1,058,061	100.00	4.33	100.00	1,058,061	100.00	3.14
民國 101 年	1,012,306	95.68	-4.32	101.04	1,001,886	94.69	-5.31
民國 102 年	1,020,185	96.42	0.78	100.84	1,011,687	95.62	0.98
民國 103 年	1,100,084	103.97	7.83	101.44	1,084,468	102.50	7.19
民國 104 年	1,008,241	95.29	-8.35	100.00	1,008,241	95.29	-7.03
民國 105 年	1,166,196	110.22	15.67	100.44	1,161,087	109.74	15.16
民國 106 年	1,029,485	97.30	-11.72	100.31	1,026,303	97.00	-11.61

資料來源：行政院主計總處編印之「臺灣地區家庭收支調查報告」。

表 4 總平均每戶家庭所得總額之變動

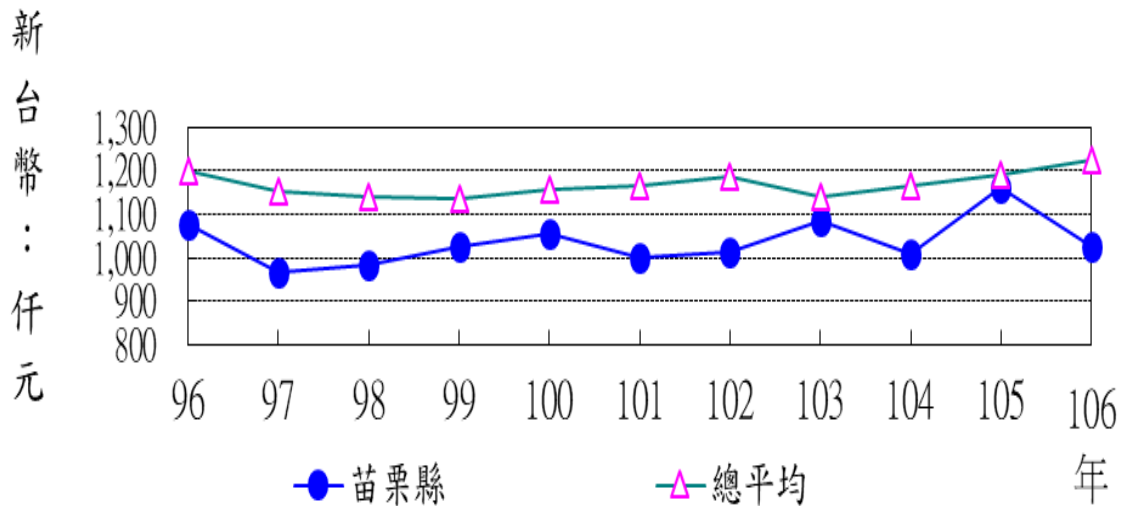
年別	現值變動(按當年價格計算)			國民生產或支出平減價格指數	實質變動(按 100 年固定價格計算)		
	金額 (元)	定基指數 100 年=100	年增減率 (%)		金額 (元)	定基指數 100 年=100	年增減率 (%)
民國 96 年	1,162,366	100.39	0.96	96.85	1,200,171	103.65	-1.23
民國 97 年	1,150,912	99.40	-0.99	99.82	1,152,987	99.58	-3.93
民國 98 年	1,128,201	97.44	-1.97	98.95	1,140,173	98.47	-1.11
民國 99 年	1,123,761	97.05	-0.39	98.85	1,136,835	98.18	-0.29
民國 100 年	1,157,895	100.00	3.04	100.00	1,157,895	100.00	1.85
民國 101 年	1,176,877	101.64	1.64	101.04	1,164,763	100.59	0.59
民國 102 年	1,195,566	103.25	1.59	100.84	1,185,607	102.39	1.79
民國 103 年	1,157,926	100.00	-3.15	101.44	1,141,489	98.58	-3.72
民國 104 年	1,167,284	100.81	0.81	100.00	1,167,284	100.81	2.26
民國 105 年	1,194,572	103.17	2.34	100.44	1,189,339	102.72	1.89
民國 106 年	1,231,112	106.32	3.06	100.31	1,227,307	105.99	3.19

資料來源：1. 行政院主計總處編印之「臺灣地區家庭收支調查報告」。

2. 行政院主計總處編印之「中華民國臺灣地區國民所得報告」。

3. 「總平均」係包含臺灣省及直轄市。

圖4 平均每戶實質所得總額變動
(按100年固定價格計算)

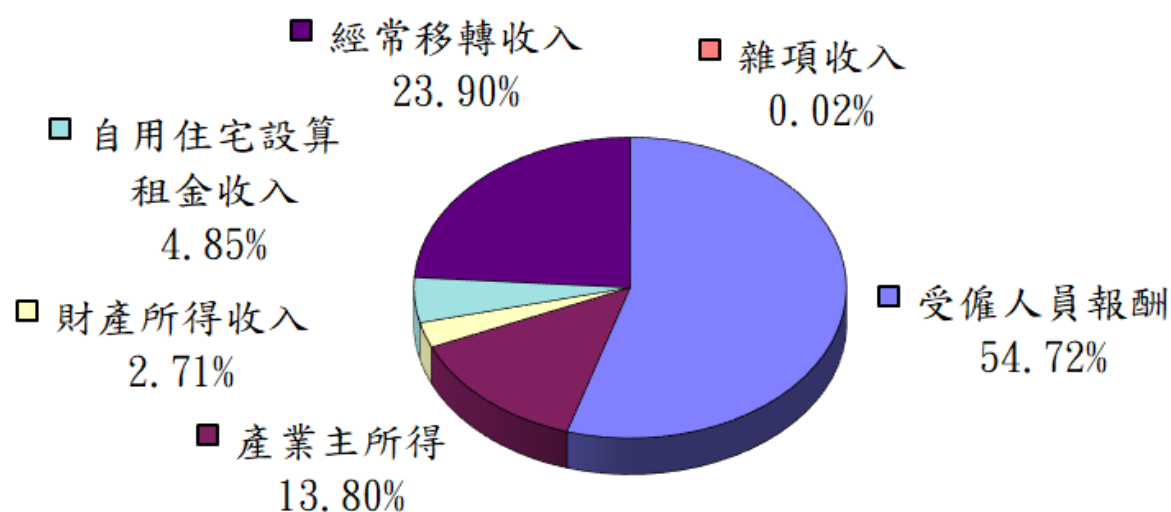


資料來源：行政院主計總處編印之「臺灣地區家庭收支調查報告」

(二)所得收入結構

106年本縣平均每戶家庭所得收入總計(即所得總額扣除折舊)1,029,485元,以收入結構分析,其中以受僱人員報酬563,310元,占54.72%為最高,顯示本縣家庭所得有一半以上來自於受薪階級之薪資所得。其次為經常移轉收入246,017元,占23.90%;產業主所得(自營農業、非公司企業、執行業務者之淨收入)142,043元,占13.80%,再次之;本縣與「總平均」每戶家庭所得收入結構比較,本縣受僱者薪資所得54.72%,較「總平均」56.52%,少1.80個百分點。(詳圖5、表5、表6)

圖5 苗栗縣106年平均每戶家庭所得收入結構



資料來源：行政院主計總處編印之「臺灣地區家庭收支調查報告」

表5 苗栗縣平均每戶家庭所得收入結構

單位：元

年 別	所得收入 總計	受僱人員 報酬	產業主 所得	財產所得 收入	自用住宅 設算租金收 入	經常移轉 收入	雜項 收入
民國 96 年	1,000,447	586,032	123,556	43,670	50,916	196,099	174
民國 97 年	919,930	495,870	116,114	51,745	46,238	209,620	342
民國 98 年	926,267	534,731	125,228	26,894	49,752	189,388	274
民國 99 年	964,594	558,579	124,986	50,843	40,193	189,766	227
民國 100 年	1,014,144	559,803	147,305	31,652	53,731	221,552	101
民國 101 年	1,012,306	541,907	149,361	40,264	51,529	229,034	211
民國 102 年	1,020,185	601,049	115,850	32,760	54,350	215,811	366
民國 103 年	1,100,084	637,282	130,717	40,584	54,810	236,544	146
民國 104 年	1,008,241	604,516	88,872	35,954	51,500	227,368	31
民國 105 年	1,166,196	683,675	137,036	38,669	56,750	249,924	142
民國 106 年	1,029,485	563,310	142,043	27,957	49,894	246,017	264

資料來源：行政院主計總處編印之「臺灣地區家庭收支調查報告」。

表 5 總平均每戶家庭所得收入結構(續)

單位：元

年 別	所得收入 總計	受僱人員 報酬	產業主 所得	財產所得 收入	自用住宅 設算租金收入	經常移轉 收入	雜項 收入
民國 96 年	1,108,674	640,733	160,457	54,538	65,747	187,030	168
民國 97 年	1,099,994	623,282	149,688	51,913	66,852	208,079	181
民國 98 年	1,074,180	608,940	145,223	50,660	66,407	202,780	170
民國 99 年	1,071,938	619,014	145,430	48,387	65,885	193,047	174
民國 100 年	1,104,265	646,849	147,071	49,553	66,895	193,724	173
民國 101 年	1,122,379	647,332	148,332	47,446	67,398	211,718	154
民國 102 年	1,140,271	655,707	149,970	46,161	68,845	219,444	145
民國 103 年	1,157,926	667,520	151,601	50,945	69,901	217,829	130
民國 104 年	1,167,284	665,122	147,585	52,896	72,486	229,085	109
民國 105 年	1,194,572	674,344	154,303	54,302	72,631	238,909	84
民國 106 年	1,231,112	695,838	156,791	55,466	73,780	249,137	100

資料來源：1. 行政院主計總處編印之「臺灣地區家庭收支調查報告」。

2. 「總平均」係包含臺灣省及直轄市。

表 6 苗栗縣平均每戶家庭所得收入結構比

單位：%

年 別	所得收入 總計	受僱人員 報酬	產業主 所得	財產所得 收入	自用住宅設 算租金收入	經常移轉 收入	雜項 收入
民國 96 年	100.00	58.58	12.35	4.37	5.09	19.60	0.02
民國 97 年	100.00	53.90	12.62	5.62	5.03	22.79	0.04
民國 98 年	100.00	57.73	13.52	2.90	5.37	20.45	0.03
民國 99 年	100.00	57.91	12.96	5.27	4.17	19.67	0.02
民國 100 年	100.00	55.20	14.53	3.12	5.30	21.85	0.01
民國 101 年	100.00	53.53	14.75	3.98	5.09	22.62	0.02
民國 102 年	100.00	58.92	11.36	3.21	5.33	21.15	0.04
民國 103 年	100.00	57.93	11.88	3.69	4.98	21.50	0.01
民國 104 年	100.00	59.96	8.81	3.57	5.11	22.55	0.00
民國 105 年	100.00	58.62	11.75	3.32	4.87	21.43	0.01
民國 106 年	100.00	54.72	13.80	2.71	4.85	23.90	0.02

資料來源：行政院主計總處編印之「臺灣地區家庭收支調查報告」。

表 6 總平均每戶家庭所得收入結構比(續)

單位：%

年 別	所得收入 總計	受僱人員 報酬	產業主 所得	財產所得收 入	自用住宅設 算租金收入	經常移轉 收入	雜項 收入
民國 96 年	100.00	57.79	14.47	4.92	5.93	16.87	0.02
民國 97 年	100.00	56.66	13.61	4.72	6.08	18.92	0.02
民國 98 年	100.00	56.69	13.52	4.72	6.18	18.88	0.02
民國 99 年	100.00	57.75	13.57	4.51	6.15	18.01	0.02
民國 100 年	100.00	58.58	13.32	4.49	6.06	17.54	0.02
民國 101 年	100.00	57.67	13.22	4.23	6.00	18.86	0.02
民國 102 年	100.00	57.50	13.15	4.05	6.04	19.24	0.01
民國 103 年	100.00	57.65	13.09	4.40	6.04	18.81	0.01
民國 104 年	100.00	56.98	12.64	4.53	6.21	19.63	0.01
民國 105 年	100.00	56.45	12.92	4.55	6.08	20.00	0.01
民國 106 年	100.00	56.52	12.74	4.51	5.99	20.24	0.01

資料來源：1. 行政院主計總處編印之「臺灣地區家庭收支調查報告」。

2. 「總平均」係包含臺灣省及直轄市。

本縣平均每戶家庭所得收入 1,029,485 元，觀察鄰近縣市家庭所得收入資料，新竹縣 1,616,327 元及新竹市 1,572,296 元明顯高於其他縣市，南投縣 894,368 元較低。

家庭所得收入結構均以受僱人員報酬為主，本縣受僱人員報酬占家庭所得收入 54.72%，新竹縣受僱人員報酬占家庭所得收入 66.35% 較高，南投縣受僱人員報酬占家庭所得收入 44.01% 較低。

表 7 平均每戶家庭所得收入結構按區域別分

民國 106 年

單位：元

	總平均	苗栗縣	新竹縣	新竹市	臺中市	南投縣	彰化縣
家庭戶數	8,559,187	186,749	189,271	161,811	951,383	177,729	385,572
平均每戶人數	3.07	3.08	3.40	2.91	3.06	2.94	3.27
平均每戶成年人數	2.54	2.50	2.67	2.32	2.53	2.46	2.65
平均每戶就業人數	1.43	1.40	1.55	1.33	1.47	1.32	1.58
平均每戶所得收入者人數	1.75	1.69	1.80	1.72	1.73	1.61	1.71
所得收入總計	1,231,112	1,029,485	1,616,327	1,572,296	1,245,350	894,368	970,491
1. 受僱人員報酬	695,838	563,310	1,072,507	953,979	652,323	393,668	494,726
(1) 本業薪資	517,458	421,412	702,441	659,157	490,630	296,925	381,545
(2) 兼業薪資	43,294	34,810	49,032	54,639	42,918	33,578	35,105
(3) 其他收入	135,086	107,088	321,033	240,182	118,776	63,166	78,076
2. 產業主所得	156,791	142,043	161,157	166,692	208,407	172,078	177,752
3. 財產所得收入	55,466	27,957	97,917	107,575	60,598	22,912	21,811
4. 自用住宅設算租金收入	73,780	49,894	75,857	82,834	81,485	50,956	50,894
5. 經常移轉收入	249,137	246,017	208,786	261,134	242,515	254,676	225,151
(1) 從私人	70,221	66,400	35,674	67,166	79,627	47,464	47,090
(2) 從政府	48,115	48,184	43,988	57,746	42,727	56,440	53,946
(3) 社會保險受益	127,233	129,340	120,086	132,784	117,209	146,097	123,355
(4) 從企業	2,147	1,275	1,464	3,438	2,224	4,675	650
(5) 從國外	1,420	818	7,574	0	728	0	110
6. 雜項收入	100	264	104	82	22	78	157

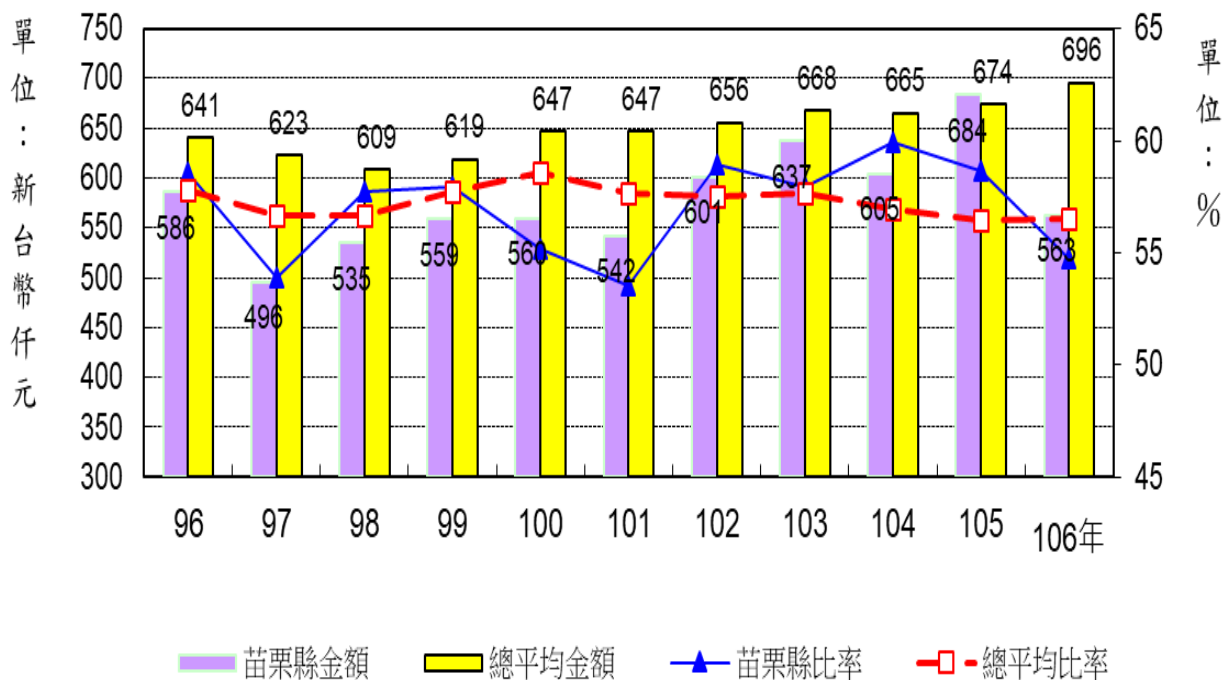
附註：由於縣市別樣本數有限，應用時需考量抽樣誤差(一般統計上係採平均數±1.96 個標準差為信賴區間)，若據以作縣市排名，不具嚴謹統計意義。

資料來源：行政院主計總處編印之「臺灣地區家庭收支調查報告」。

受僱人員薪資報酬方面，相對於「總平均」受僱人員報酬 96 年 640,733 元，106 年 695,838 元，增加 8.60%；同期間，本縣受僱人員報酬 96 年 586,032 元，106 年 563,310 元，減少 3.88%，低於「總平均」之增加率。

另從收入結構比變化分析，本縣受僱人員報酬占所得收入總計之比率，96 年 58.58%，106 年 54.72%，減少 3.86 個百分點，以 101 年 53.53% 最低，104 年 59.96% 最高，變動幅度為 6.43 個百分點，「總平均」以 105 年 56.45% 最低，100 年 58.58% 最高，變動幅度為 2.13 個百分點，本縣變動幅度大於全國總平均。(詳圖 6、表 5、表 6)

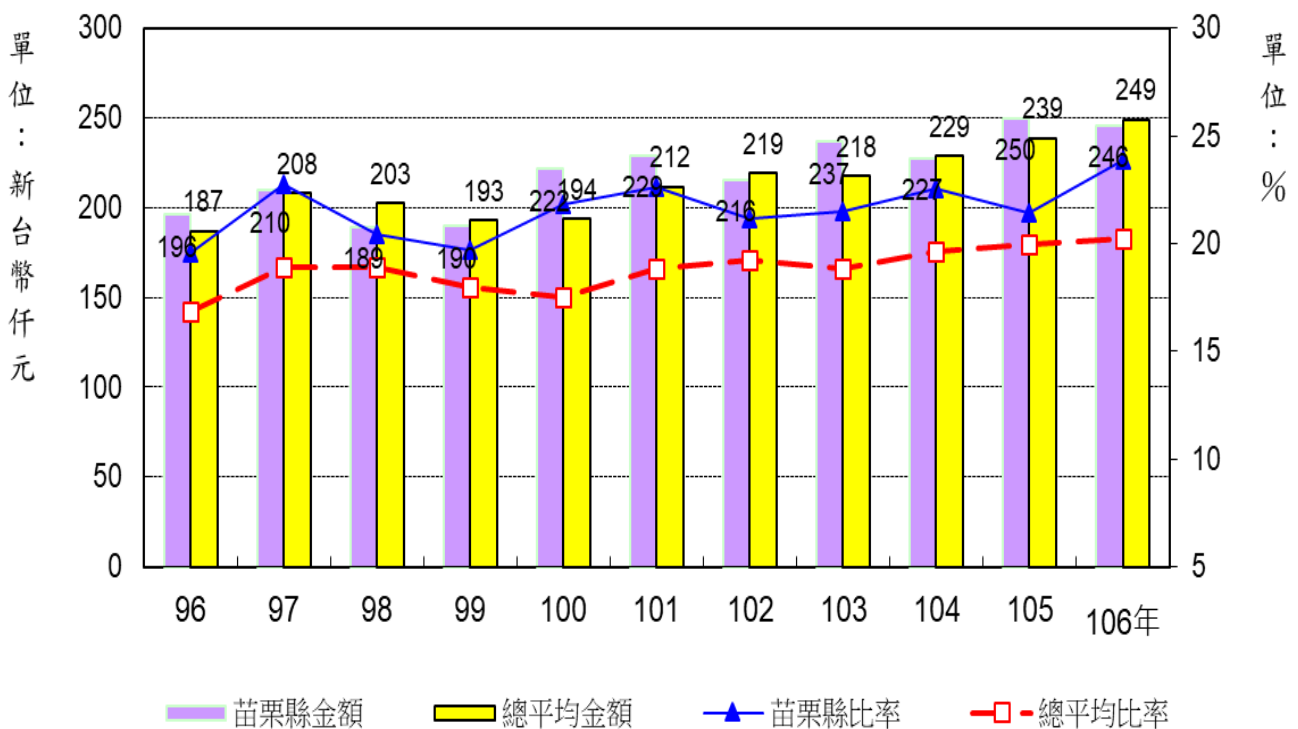
圖6 受僱人員報酬變動-金額及占所得結構比率



資料來源：行政院主計總處編印之「臺灣地區家庭收支調查報告」

經常移轉收入方面，106年246,017元，占23.90%，較105年249,924元，占21.43%，少3,907元，高2.47個百分點，96年至106年期間，本縣有5年分別是98年、99年、102年、104年、106年金額低於「總平均」。惟其占所得收入總計之比率，本縣所占所得結構比率均高於「總平均」，介於19.60%至23.90%區間，反映戶內收入有近二成來自於戶外移轉性經濟資源。(詳圖7、表5、表6)

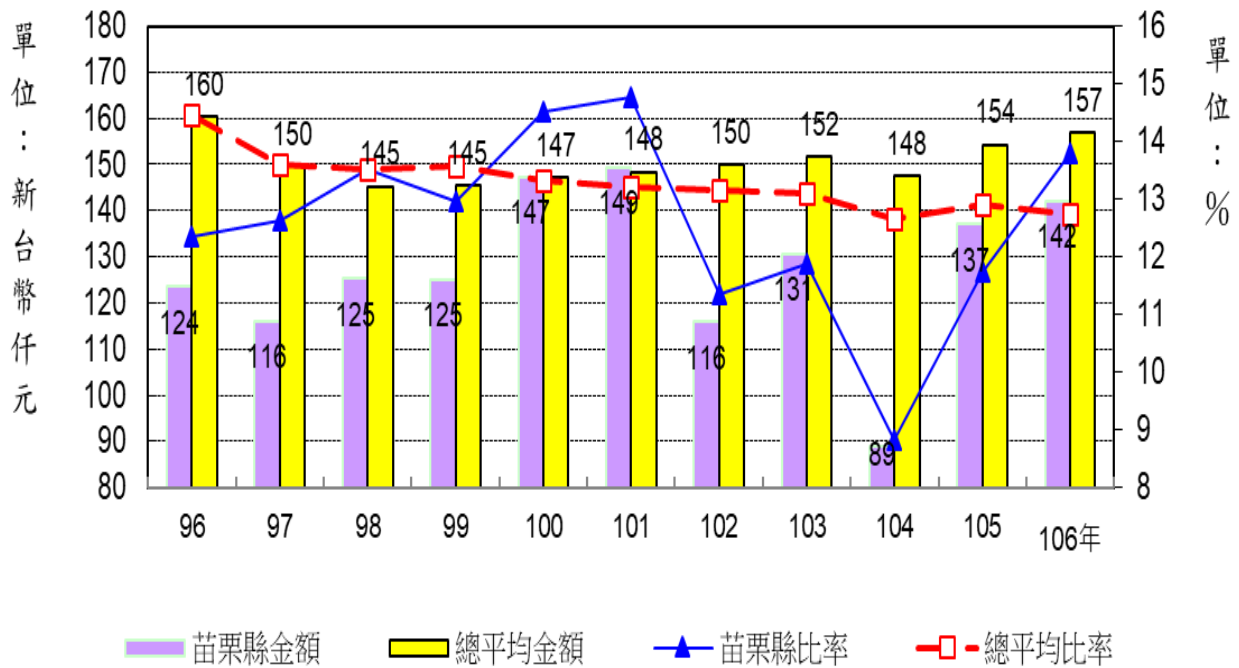
圖7 經常移轉收入變動-金額及占所得結構比率



資料來源：行政院主計總處編印之「臺灣地區家庭收支調查報告」

產業主所得方面，106年142,043元，占13.80%，較105年137,036元，占11.75%，多5,007元，高2.05個百分點，本縣96年至106年該項收入及占所得收入總計比率，均大致呈上下波動起伏趨勢，106年142,043元，占13.80%，104年88,872元，占8.81%到達低點，「總平均」並無明顯差異，本項容易受到抽樣樣本戶之所得收入結構與往年不同而產生較大變動。(詳圖8、表5、表6)

圖8 產業主所得變動-金額及占所得結構比率

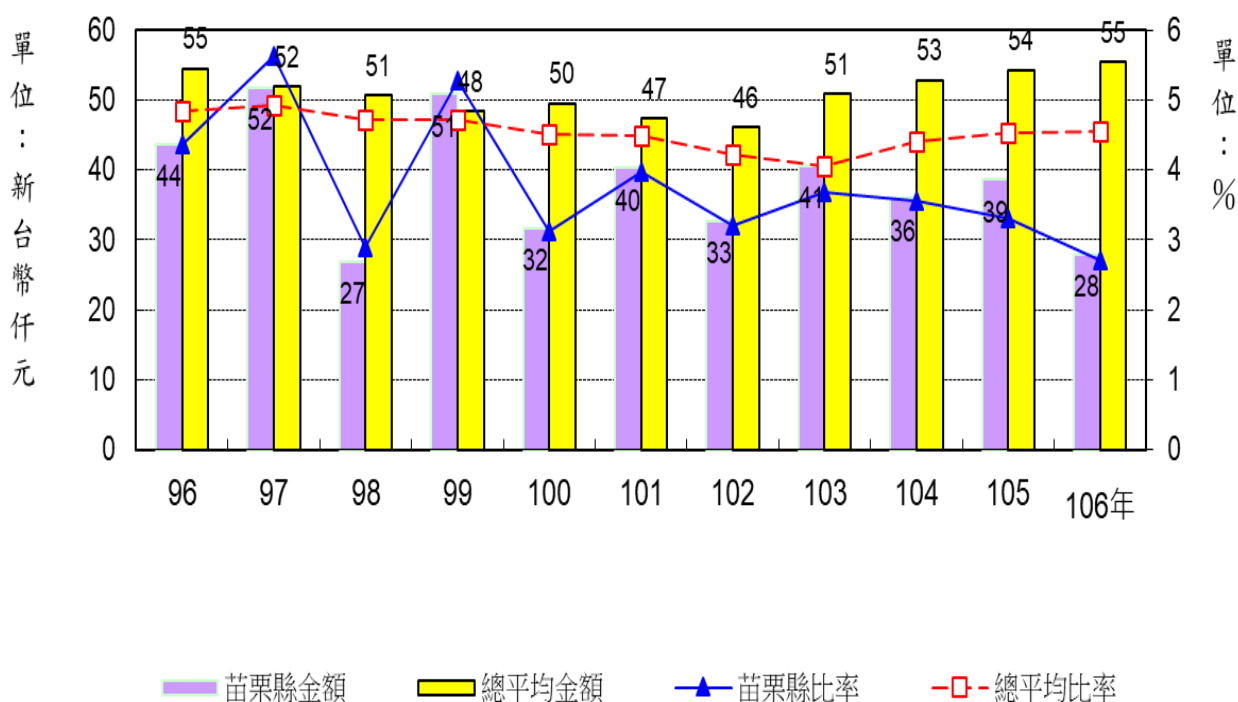


資料來源：行政院主計總處編印之「臺灣地區家庭收支調查報告」

財產所得收入方面，本縣 106 年 27,957 元，占 2.71%，較 105 年 38,669 元，占 3.32%，少 10,712 元，低 0.61 個百分點，比「總平均」財產所得 4.51%，低 1.80 個百分點。

自 96 年至 106 年，該項收入金額和其占所得比率皆大致呈波動之態勢，103 年度波動開始轉為平緩，面對景氣變動及政府賦稅、產業政策不明朗的情況下，民眾投資置產有趨於保守之情形。(詳圖 9、表 5、表 6)

圖9 財產所得收入變動-金額及占所得結構比率



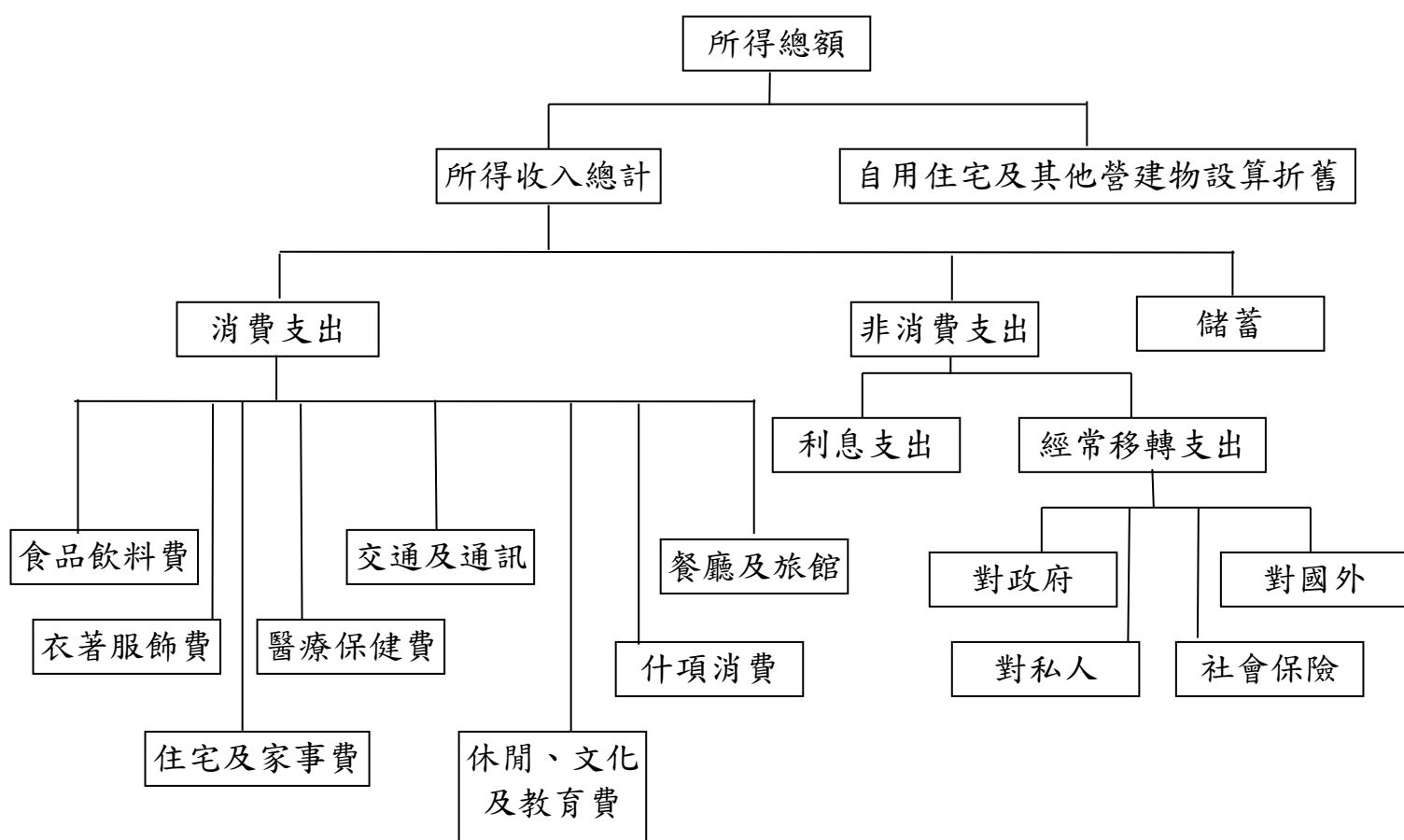
資料來源：行政院主計總處編印之「臺灣地區家庭收支調查報告」

三、家庭支出

依據家庭收支調查支出面各項定義，平均每戶家庭支出(即經常性支出)係由消費性支出(含食、衣、住、行、育樂及醫療等各項消費支出)及非消費性支出(含利息及經常移轉支出)所組成，再加計儲蓄後，即與家庭所得收入總計相等；家庭所得收入總計扣除非消費性支出則為平均每戶可支配所得。

茲將家庭支出面之組成結構項目分列如圖 10，並由平均每戶消費性支出變動趨勢、平均每戶消費傾向與儲蓄傾向、家庭消費支出結構等三大面向，憑以分析本縣家庭消費特性和生活水準變動情形。

圖 10 所得總額分配圖

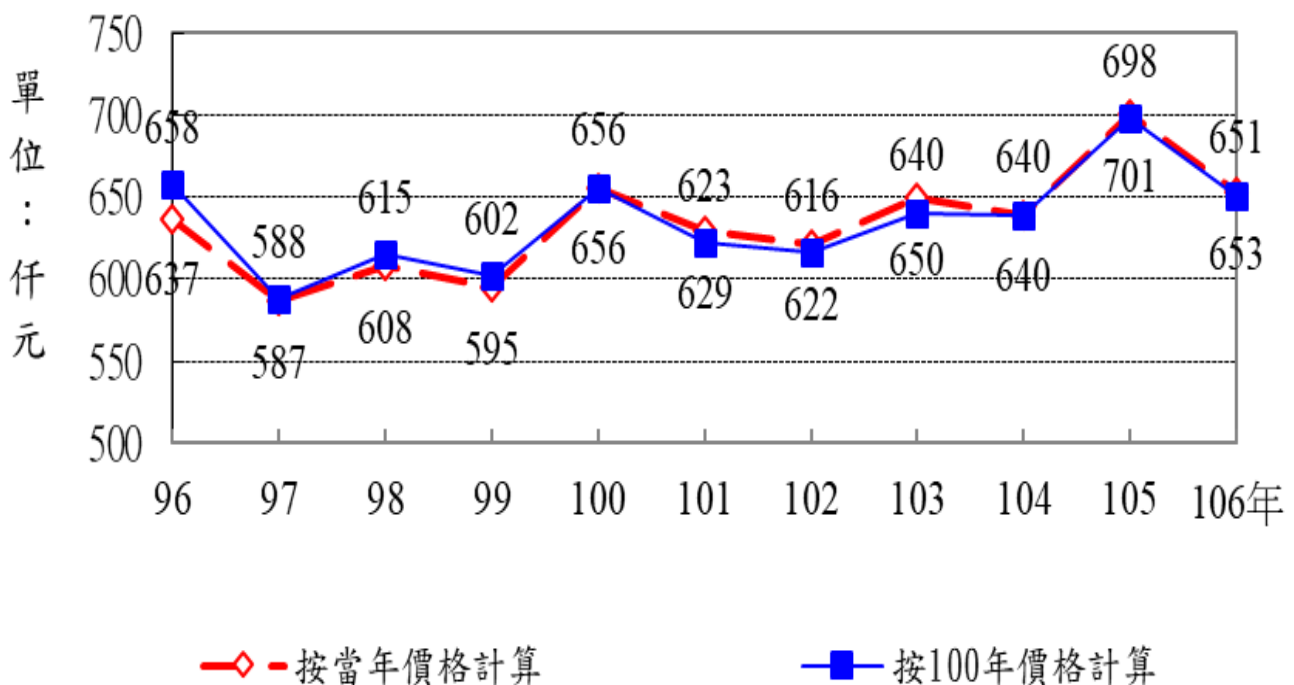


(一) 消費性支出

106年本縣之家庭平均每戶消費支出為653,494元，較105年700,967元，減少47,473元，減少6.77%；將物價變動因素剔除後，本縣家庭平均每戶實質消費支出106年651,474元，105年697,896元，實質減少率6.65%。

就長期趨勢而言，消費水準常伴隨家庭所得的增加而逐年提升，自96年至106年，本縣平均每戶消費支出由637,262元增加至653,494元，增加2.55%；若剔除物價變動因素後，本縣平均每戶消費支出則由657,989元減少至651,474元，減少0.99%，實質消費能力與10年前比較並無較大差異。(詳圖11、表8)

圖11 苗栗縣平均每戶消費支出



資料來源：行政院主計總處編印之「臺灣地區家庭收支調查報告」

表 8 苗栗縣平均每戶消費支出

年 別	現值變動(按當年價格計算)			國民生產 或支出平減 價格指數	實質變動(按 100 年固定價格計算)		
	金額 (元)	定基指數 100 年=100	年增減率 (%)		金額 (元)	定基指數 100 年=100	年增減率 (%)
民國 96 年	637,262	97.13	-2.38	96.85	657,989	100.29	-4.50
民國 97 年	586,994	89.47	-7.89	99.82	588,052	89.63	-10.63
民國 98 年	608,460	92.74	3.66	98.95	614,917	93.73	4.57
民國 99 年	594,962	90.69	-2.22	98.85	601,884	91.74	-2.12
民國 100 年	656,067	100.00	10.27	100.00	656,067	100.00	9.00
民國 101 年	629,119	95.89	-4.11	101.04	622,643	94.91	-5.09
民國 102 年	621,582	94.74	-1.20	100.84	616,404	93.95	-1.00
民國 103 年	649,705	99.03	4.52	101.44	640,482	97.62	3.91
民國 104 年	639,582	97.49	-1.56	100.00	639,582	97.49	-0.14
民國 105 年	700,967	106.84	9.60	100.44	697,896	106.38	9.12
民國 106 年	653,494	99.61	-6.77	100.31	651,474	99.30	-6.65

資料來源：1. 行政院主計總處編印之「臺灣地區家庭收支調查報告」。

2. 行政院主計總處編印之「中華民國臺灣地區國民所得報告」。

附 註：實質金額=(現值金額÷國民生產或支出平減價格指數)×100

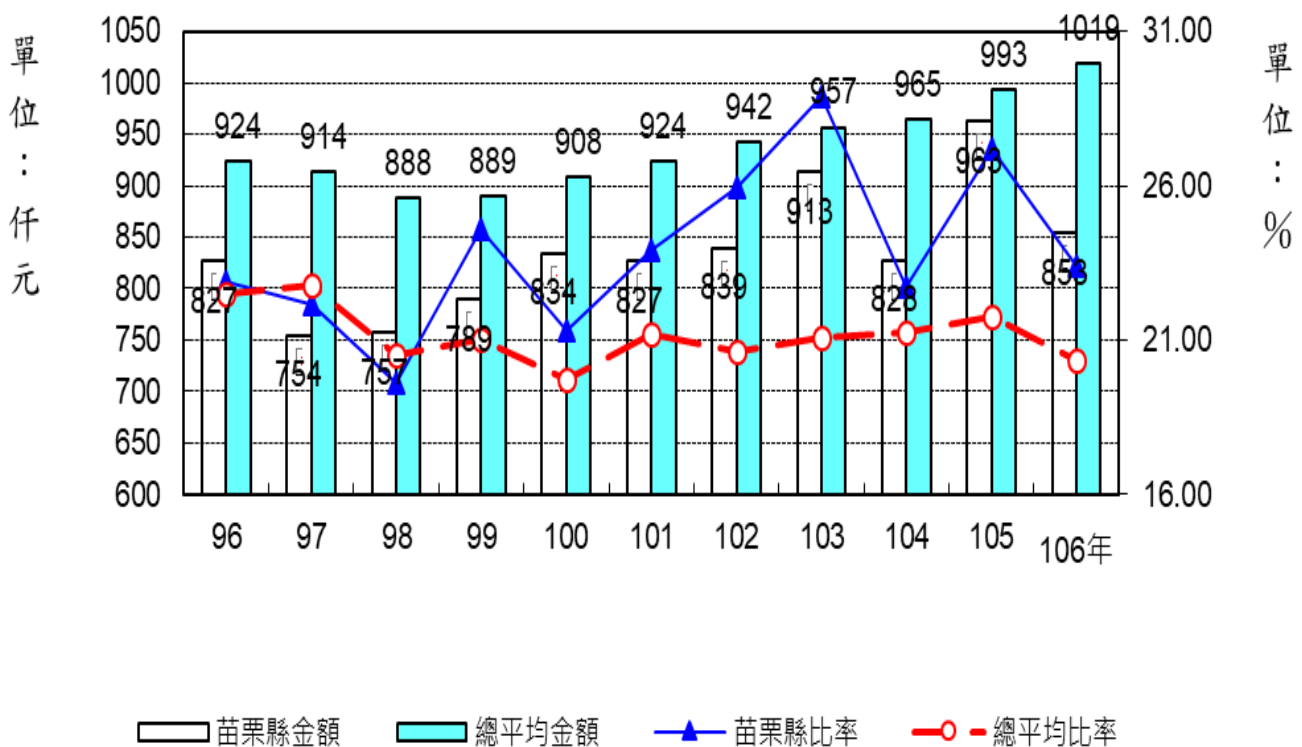
(二) 平均消費傾向及平均儲蓄傾向

106 年本縣家庭平均每戶可支配所得 853,451 元，較 105 年 962,522 元，減少 11.33%。平均每戶消費支出為 653,494 元，平均消費傾向 76.57%；可支配所得扣除消費支出後，平均每戶儲蓄 199,957 元，平均儲蓄傾向 23.43%。若與同年度「總平均」數字相比較，本縣平均每戶可支配所得較「總平均」1,018,941 元，減少 165,490 元，平均消費傾向則較「總平均」79.66%，低 3.09 個百分點。

惟觀察長期變動概況，本縣平均每戶可支配所得由 96 年 826,541 元增加為 106 年 853,451 元，增加 3.26%；同期間「總平均」增加 10.29%，本縣增加率低於「總平均」7.03 個百分點。

又從平均每戶可支配所得與每戶平均儲蓄傾向的連動情形分析，過去10年來平均每戶可支配所得迭有起伏，由圖12顯示本縣103年度28.88%最高，最低為98年19.60%。

圖12 可支配所得與平均儲蓄傾向變動



資料來源：行政院主計總處編印之「臺灣地區家庭收支調查報告」。

民眾儲蓄習性分析，自96年至106年比較，儲蓄金額占可支配所得之比率大多高於20%以上；僅97年22.19%及98年19.60%略低於「總平均」之外，其餘年度均高於「總平均」，在金融風暴席捲全球過後尤其明顯，平均儲蓄傾向由98年之19.60%，突增為99年之24.59%，增加4.99個百分點；顯示本縣縣民具有儲蓄習慣，風險意識較高，抑或轉趨於保守，以儲存更多資金因應未來支出情勢之變動。(詳圖12、表9)

表 9 平均每戶消費傾向與儲蓄傾向

年 別	平均每戶可支配所得 (元)		平均每戶消費金額 (元)		平均消費傾向 (%)		平均儲蓄傾向 (%)	
	苗栗縣	總平均	苗栗縣	總平均	苗栗縣	總平均	苗栗縣	總平均
民國 96 年	826,541	923,874	637,262	716,094	77.10	77.51	22.90	22.49
民國 97 年	754,346	913,687	586,994	705,413	77.81	77.21	22.19	22.79
民國 98 年	756,823	887,605	608,460	705,680	80.40	79.50	19.60	20.50
民國 99 年	788,968	889,353	594,962	702,292	75.41	78.97	24.59	21.03
民國 100 年	833,967	907,988	656,067	729,010	78.67	80.29	21.33	19.71
民國 101 年	826,530	923,584	629,119	727,693	76.12	78.79	23.88	21.21
民國 102 年	839,394	942,208	621,582	747,922	74.05	79.38	25.95	20.62
民國 103 年	913,472	956,849	649,705	755,169	71.12	78.92	28.88	21.08
民國 104 年	827,540	964,895	639,582	759,647	77.29	78.73	22.71	21.27
民國 105 年	962,522	993,115	700,967	776,811	72.83	78.22	27.17	21.78
民國 106 年	853,451	1,018,941	653,494	811,670	76.57	79.66	23.43	20.34

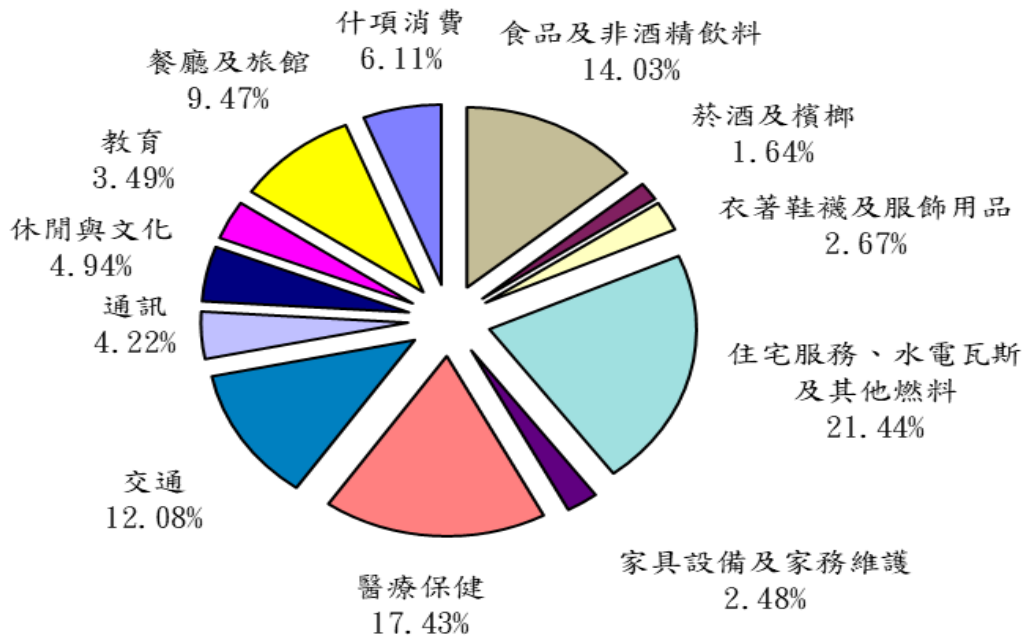
資料來源：1. 行政院主計總處編印之「臺灣地區家庭收支調查報告」。

2. 「總平均」係包含臺灣省及直轄市。

(三) 家庭消費支出結構

民眾生活水準方面，分析所得變動幅度與趨勢固然是一項指標，但家庭支出的組成內涵如何？除了量的增加外，更能體現人民生活素質提升之關鍵所在。觀察 106 年本縣家庭消費支出的結構，發現住宅服務、水電瓦斯及其他燃料支出占 21.44% 為最高；醫療保健支出占 17.43% 次之；食品及非酒精飲料支出占 14.03% 居第三。(詳圖 13、表 10)

圖13 苗栗縣106年家庭消費結構比率



資料來源：行政院主計總處編印之「臺灣地區家庭收支調查報告」。

98年至105年「住宅服務、水電瓦斯及其他燃料」與「家具設備及家務維護」併計為「住宅服務、水電瓦斯、其他燃料及家具設備及家務維護」支出，就歷史消費支出資料分析，住宅服務、水電瓦斯、其他燃料及家具設備及家務維護方面，在148,000元至169,000元區間為主。98年該類支出為162,776元，106年為156,278元；98年至106年其占家庭消費支出比率約在22%至28%之間，居家庭消費支出首位。

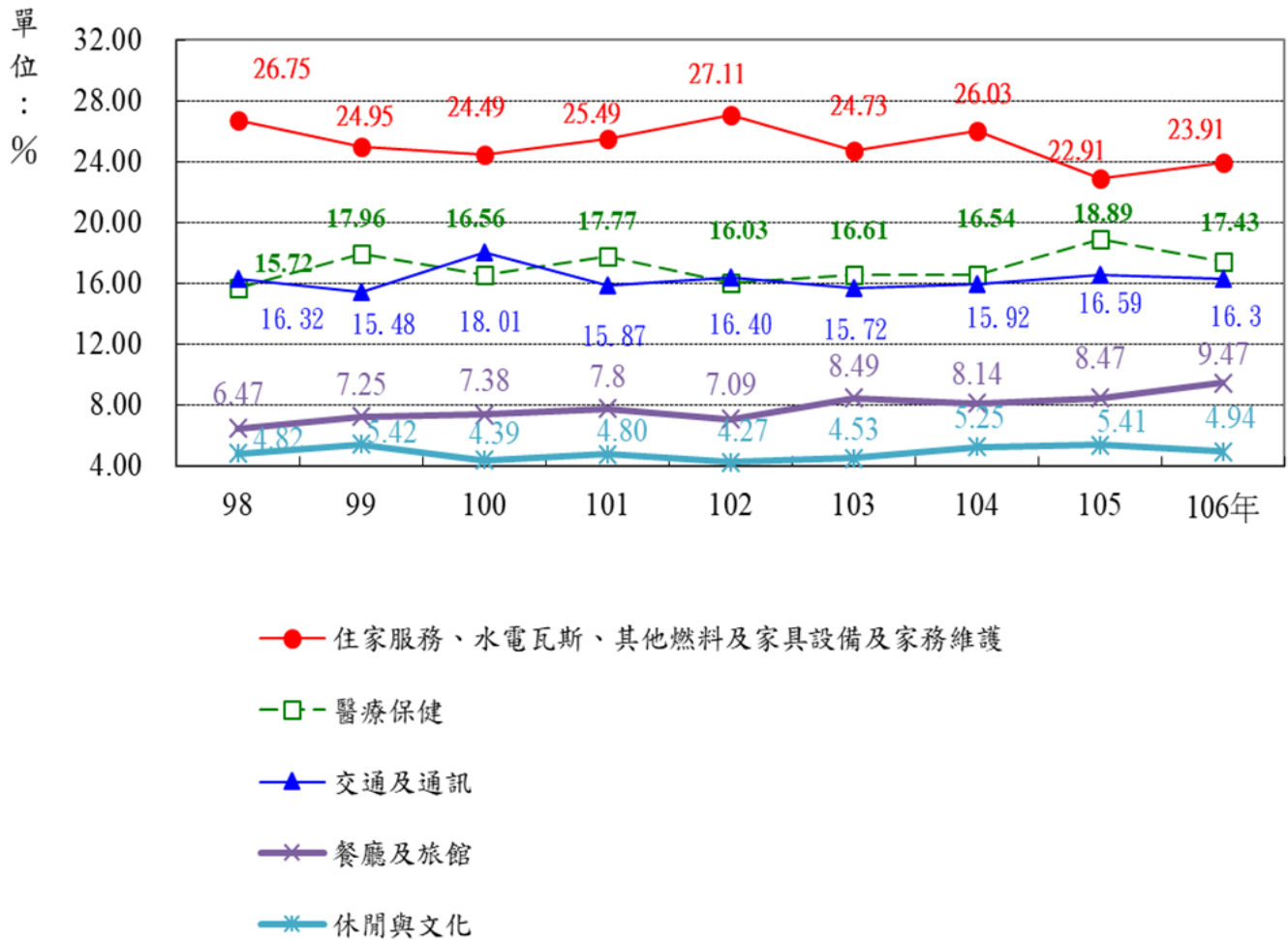
醫療保健方面，其變動呈區間震盪情形，自98年95,660元至106年113,880元，增加19.05%；同時期占消費支出比率由15.72%增加至17.43%，增加1.71個百分點。近9年來該項金額經常維持在10萬元上下，占消費支出比率亦大致在15%至19%區間，居家庭消費支出第二位，可發現本縣縣民對於預防醫療及日常保健愈加重視。

交通及通訊費方面，98年至106年占家庭消費支出比率約在15%至18%之間；該項支出98年99,326元，106年106,500元，增加7,174元，增加7.22%；所占家庭消費支出比率，由16.33%降為16.30%，減少0.03個百分點。其中通訊費用經常維持在23,000至29,400元區間，顯示通訊費用已成為每個家庭相當重要且固定的支出項目。

休閒與文化方面，98年至106年占家庭消費支出比率約在4%至6%之間；該項支出98年29,305元，106年32,286元，增加2,981元，增加10.17%；占家庭消費支出比率，由4.82%升為4.94%，增加0.12個百分點，顯示本縣縣民對於休閒意識需求增加。

餐廳及旅館方面，98年至106年占家庭消費支出比率約在6%至10%之間；該項支出98年39,393元，106年61,908元，增加22,515元，增加57.15%，占家庭消費支出比率，由6.47%增為9.47%，增加3.00個百分點，顯示縣民對於飲食需求的增加。(詳圖14、表10)

圖 14 苗栗縣主要家庭消費結構比率變動
民國98年至106年



資料來源：行政院主計總處編印之「臺灣地區家庭收支調查報告」。

表 10 苗栗縣平均每戶消費支出結構

年 別	平均每戶消費 (元)	食品費及 非酒精飲料		菸酒及檳榔		衣著鞋襪及 服飾用品	
		支出 (元)	比率 (%)	支出 (元)	比率 (%)	支出 (元)	比率 (%)
民國 98 年	608,460	74,239	12.20	11,488	1.89	18,850	3.10
民國 99 年	594,962	69,927	11.75	10,424	1.75	18,645	3.13
民國 100 年	656,067	84,698	12.91	10,907	1.66	23,243	3.54
民國 101 年	629,119	81,792	13.00	9,569	1.52	18,921	3.01
民國 102 年	621,582	92,684	14.91	9,641	1.55	18,339	2.95
民國 103 年	649,705	101,441	15.61	12,290	1.89	20,010	3.08
民國 104 年	639,582	92,448	14.45	9,191	1.44	18,132	2.83
民國 105 年	700,967	99,447	14.19	9,846	1.40	20,425	2.91
民國 106 年	653,494	91,678	14.03	10,709	1.64	17,465	2.67

年 別	住宅服務、水電瓦斯、其他燃料及家具設備及家務維護		醫療保健		交 通		通 訊	
	支出 (元)	比率 (%)	支出 (元)	比率 (%)	支出 (元)	比率 (%)	支出 (元)	比率 (%)
民國 98 年	162,776	26.75	95,660	15.72	75,121	12.35	24,205	3.98
民國 99 年	148,455	24.95	106,830	17.96	67,286	11.31	24,821	4.17
民國 100 年	160,675	24.49	108,655	16.56	94,223	14.36	23,912	3.64
民國 101 年	160,385	25.49	111,811	17.77	75,278	11.97	24,584	3.91
民國 102 年	168,481	27.11	99,643	16.03	77,934	12.54	23,977	3.86
民國 103 年	160,695	24.73	107,901	16.61	75,627	11.64	26,520	4.08
民國 104 年	166,511	26.03	105,777	16.54	76,722	12.00	25,060	3.92
民國 105 年	160,581	22.91	132,438	18.89	86,924	12.40	29,384	4.19
民國 106 年	156,278	23.91	113,880	17.43	78,919	12.08	27,581	4.22

年別	休閒與文化		教 育		餐廳及旅館		什項消費	
	支出 (元)	比率 (%)	支出 (元)	比率 (%)	支出 (元)	比率 (%)	支出 (元)	比率 (%)
民國 98 年	29,305	4.82	42,247	6.94	39,393	6.47	35,176	5.78
民國 99 年	32,233	5.42	38,472	6.47	43,117	7.25	34,753	5.84
民國 100 年	28,777	4.39	32,971	5.03	48,395	7.38	39,611	6.04
民國 101 年	30,201	4.80	34,452	5.48	49,084	7.80	33,044	5.25
民國 102 年	26,541	4.27	30,328	4.88	44,089	7.09	29,925	4.81
民國 103 年	29,454	4.53	29,734	4.58	55,137	8.49	30,894	4.76
民國 104 年	33,581	5.25	28,849	4.51	52,059	8.14	31,252	4.89
民國 105 年	37,946	5.41	29,408	4.20	59,376	8.47	35,193	5.02
民國 106 年	32,286	4.94	22,840	3.50	61,908	9.47	39,949	6.11

本縣 106 年家庭平均每戶消費支出 653,494 元，觀察鄰近縣市家庭平均每戶消費支出資料，新竹縣 1,014,464 元及新竹市 953,074 元，高於其他縣市，南投縣 614,176 元較低。

家庭消費支出結構中，本縣以住宅服務、水電瓦斯燃料項目支出 140,092 元最高，與鄰近縣市比較，以新竹縣支出 220,151 元最高，南投縣 123,132 元較低。本縣家庭支出第二高的項目為醫療保健支出 113,880 元，鄰近縣市家庭醫療保健支出介於 109,834 元至 142,600 元之間，無明顯區別。食品及非酒精飲料項目本縣平均每戶家庭支出 91,678 元，低於鄰近縣市，新竹市平均每戶家庭食品及非酒精飲料支出 131,542 元最高。(詳表 11)

表11 平均每戶家庭消費支出按區域別分

民國 106 年 單位：元

	總平均	苗栗縣	新竹縣	新竹市	臺中市	南投縣	彰化縣
家庭戶數	8,559,187	186,749	189,271	161,811	951,383	177,729	385,572
平均每戶人數	3.07	3.08	3.40	2.91	3.06	2.94	3.27
平均每戶成年人數	2.54	2.50	2.67	2.32	2.53	2.46	2.65
平均每戶就業人數	1.43	1.40	1.55	1.33	1.47	1.32	1.58
平均每戶所得收入者人數	1.75	1.69	1.80	1.72	1.73	1.61	1.71
消費支出	811,670	653,494	1,014,464	953,074	849,155	614,176	621,736
1. 食品及非酒精飲料	116,905	91,678	128,643	131,542	114,437	108,705	112,658
2. 菸酒及檳榔	9,701	10,709	10,270	10,749	9,623	11,719	7,560
3. 衣著鞋襪及服飾用品	23,274	17,465	26,810	27,340	26,633	17,333	17,901
4. 住宅服務、水電瓦斯及	194,006	140,092	220,151	214,299	212,058	123,132	126,603
(1) 房地租及水費	174,733	119,858	200,894	197,022	193,262	106,587	107,140
(2) 電費及燃料	19,273	20,234	19,257	17,277	18,796	16,545	19,463
5. 家具設備及家務維護	20,677	16,186	28,296	26,393	18,717	10,240	14,443
6. 醫療保健	123,765	113,880	123,694	142,600	123,513	120,120	109,834
7. 交通	76,765	78,919	151,080	109,257	74,354	63,968	58,119
(1) 個人交通工具之購	15,734	12,768	67,921	38,312	11,067	15,789	4,386
(2) 個人交通設備使用	44,797	53,143	61,548	53,051	49,994	37,089	41,960
(3) 乘交通設備及其他	10,661	6,240	12,595	9,758	5,691	5,174	5,751
(4) 汽、機車保險費	5,574	6,768	9,016	8,136	7,603	5,915	6,023
8. 通訊	27,672	27,581	29,386	26,567	28,748	20,256	21,291
9. 休閒與文化	47,350	32,286	77,668	59,559	53,469	26,725	25,528
(1) 套裝旅遊(不含自助	24,744	15,561	44,297	26,768	28,582	13,827	10,964
(2) 娛樂消遣及文化服	11,468	8,680	16,643	16,256	12,914	7,005	6,548
(3) 書報雜誌文具	4,405	3,236	5,424	4,957	5,160	2,992	4,917
(4) 教育消遣康樂器材	6,733	4,809	11,304	11,578	6,814	2,901	3,099
10. 教育	30,153	22,840	52,508	41,367	31,967	19,176	31,631
11. 餐廳及旅館	97,388	61,908	109,491	111,829	108,082	59,890	63,462
12. 什項消費	44,015	39,949	56,468	51,573	47,555	32,913	32,708
可支配所得(平均數)	1,018,941	853,451	1,271,770	1,283,253	1,033,169	758,388	816,320
可支配所得(中位數)	881,107	755,390	998,272	1,010,804	886,429	671,413	728,109
消費支出	811,670	653,494	1,014,464	953,074	849,155	614,176	621,736
儲蓄	207,271	199,957	257,306	330,179	184,013	144,212	194,584
所得總額	1,292,578	1,077,074	1,695,790	1,627,397	1,308,936	925,718	1,005,634
樣本戶數	16,528	320	350	300	2,000	300	573
可支配所得標準差	18,230	82,041	182,393	190,121	54,583	65,729	53,722

附註：由於縣市別樣本數有限，應用時需考量抽樣誤差(一般統計上係採平均數±1.96 個標準差為

信賴區間)，若據以作縣市排名，不具嚴謹統計意義。

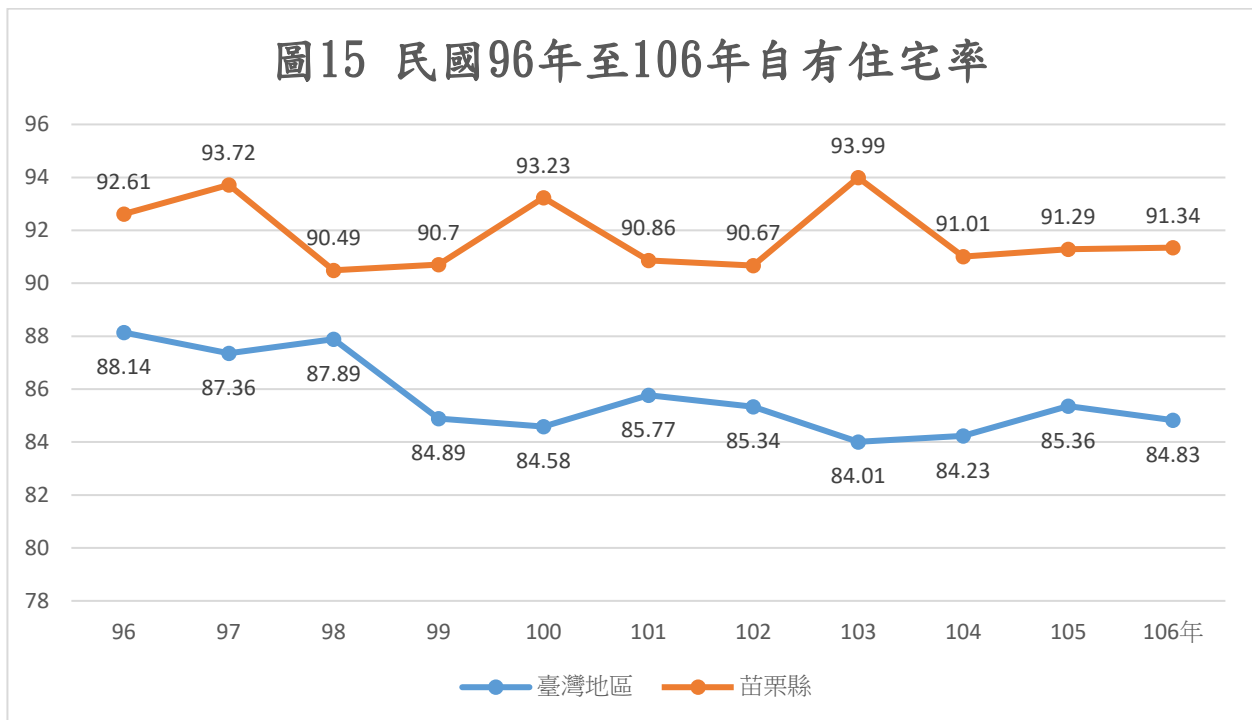
資料來源：行政院主計總處編印之「臺灣地區家庭收支調查報告」。

四、家庭設備及住宅概況

本縣 106 年家庭住宅所有權以自有所占比例最高，達 91.34%，租押居次，占 3.75%，相較於「總平均」自有占比 84.83%，多 6.51 個百分點，觀察 96 年至 106 年資料，本縣自有住宅率皆維持 9 成以上，本縣縣民自有住宅的比率較高。

本縣住宅建築式樣以 2 至 3 層樓占 70.51% 為最多，次為平房式樣 16.30%，兩者合占已達 86.81%，與「總平均」比較，2 至 3 層樓占比僅 39.27%，顯現本縣住宅式樣仍以 2 至 3 層樓居主流。且 106 年平均每人居住坪數為 18.62 坪，相較於「總平均」14.67 坪，多 3.95 坪，較都市擁有寬敞的居家環境。(詳圖 15、表 12)

以上所稱「家庭住宅所有權」，本分析為配合人口及住宅普查，「自有住宅」定義修訂為「戶內經常居住成員所擁有」。



資料來源：中華民國統計資訊網。

表12 家庭住宅及主要設備概況按區域別分

民國 106 年

	總平均	苗栗縣	新竹縣	新竹市	臺中市	南投縣	彰化縣
家庭戶數	8,559,187	186,749	189,271	161,811	951,383	177,729	385,572
平均每戶人數	3.07	3.08	3.40	2.91	3.06	2.94	3.27
平均每戶成年人數	2.54	2.50	2.67	2.32	2.53	2.46	2.65
平均每戶就業人數	1.43	1.40	1.55	1.33	1.47	1.32	1.58
平均每戶所得收入者人數	1.75	1.69	1.80	1.72	1.73	1.61	1.71
一、家庭住宅概況(%)							
1.住宅所有權							
(1)自有(戶內經常居住成員所擁有)	84.83	91.34	89.12	78.65	80.65	91.02	89.68
(2)不住在一起的配偶、父母 或子女所擁有	4.44	3.48	3.94	9.00	6.13	4.64	2.97
(3)租押	8.04	3.75	5.45	6.38	10.42	3.02	5.48
(4)其他(含配住及借用)	2.68	1.43	1.49	5.97	2.80	1.32	1.87
2.住宅用途							
(1)專用	96.56	97.16	97.41	97.93	98.69	91.34	95.83
(2)併用	3.43	2.84	2.59	2.07	1.31	8.66	4.17
3.建築式樣							
(1)平房	8.85	16.30	10.11	5.64	6.20	21.33	16.41
(2)二~三層樓	39.27	70.51	50.53	40.71	47.55	68.87	69.93
(3)四~五層樓	30.36	9.41	18.61	25.94	21.57	8.46	11.83
(4)六層樓以上	21.52	3.79	20.75	27.70	24.69	1.35	1.83
4.具有自來水設備	96.09	84.03	87.40	98.39	98.49	87.08	93.03
5.有車家庭停車位情形							
(1)自有停車位	53.00	59.97	67.92	57.55	51.88	53.86	60.10
(2)租借停車位	13.57	3.23	10.76	19.56	10.81	5.98	4.40
(3)無停車位	33.43	36.80	21.31	22.89	37.32	40.16	35.50
6.平均每戶建坪(坪)	45.05	57.36	58.04	45.49	51.29	58.00	53.60
二、家庭主要設備							
1.普及率(%)							
(1)彩色電視機	98.96	99.02	98.91	98.31	98.99	99.66	99.14
一般彩色電視機	15.43	13.47	10.76	14.89	17.65	19.94	22.69
液晶、電漿電視	90.83	92.24	93.09	94.05	89.43	86.77	86.57
(2)數位影音光碟機	19.75	14.25	23.02	35.78	19.20	10.44	9.47
(3)攝影機	4.43	3.42	6.79	6.00	4.81	2.35	1.93
(4)音響	23.35	18.90	25.11	29.59	22.52	18.85	15.02
(5)鋼琴(含電子琴)	7.35	4.43	12.26	18.32	8.40	4.66	4.37
(6)數位相機	24.04	17.32	28.16	31.58	22.66	13.73	15.50
(7)電視遊樂器	6.42	5.66	12.70	13.97	6.01	0.99	3.26
(8)有線電視頻道設備(含多媒體隨選視)	86.36	88.62	86.59	85.61	84.54	76.66	72.53
(9)家用電腦	68.12	56.33	79.63	71.50	72.23	52.25	66.11
(10)電話機	91.25	92.03	85.94	85.69	89.33	95.05	92.53
(11)行動電話	95.14	92.58	95.66	92.27	96.50	91.98	92.78
(12)連網(使用電腦或其他設備)	84.83	78.36	85.42	80.85	88.70	69.37	80.67

附註：由於縣市別樣本數有限，應用時需考量抽樣誤差(一般統計上係採平均數± 1.96 個標準差

為信賴區間)，若據以作縣市排名，不具嚴謹統計意義。

資料來源：行政院主計總處編印之「臺灣地區家庭收支調查報告」。

表12 家庭住宅及主要設備概況按區域別分(續)

民國 106 年

	總平均	苗栗縣	新竹縣	新竹市	臺中市	南投縣	彰化縣
(13)汽車	60.79	72.73	79.15	60.03	70.93	70.27	71.78
(14)機車	83.78	88.18	82.77	84.83	88.57	85.52	92.50
(15)電磁爐	35.15	28.53	32.82	38.83	33.57	23.71	32.45
(16)冷暖氣機	93.86	90.93	89.48	95.36	91.51	69.61	95.16
(17)除濕機	36.81	39.82	49.05	61.22	24.46	23.04	15.63
(18)洗衣機	98.56	98.26	97.65	99.00	98.69	98.20	98.27
(19)烘衣機	14.52	34.19	29.20	25.60	11.15	15.52	7.55
(20)空氣清淨機	15.46	11.00	21.67	23.95	14.39	10.87	6.58
(21)滌水器	37.16	26.06	49.50	55.44	44.15	23.07	19.49
(22)吸塵器	45.60	43.12	56.04	59.97	45.16	36.34	34.49
(23)熱水器	99.27	99.48	99.04	100.00	99.50	98.84	99.33
(24)開飲機	43.54	64.51	52.80	38.44	46.43	40.19	59.12
(25)微波爐	42.76	36.72	48.54	51.67	41.90	35.67	38.82
(26)報紙	10.84	12.55	7.89	15.23	11.97	14.07	12.49
(27)期刊雜誌	4.16	2.26	3.98	10.65	3.69	0.67	2.63
2.每百戶擁有數(台,輛,份)							
(1)彩色電視機	155.81	171.16	163.19	174.91	152.86	149.97	149.89
一般彩色電視機	18.19	17.56	12.83	19.14	20.91	23.73	25.71
液晶、電漿電視	137.62	153.60	150.36	155.77	131.94	126.24	124.18
(2)數位影音光碟機	20.83	15.58	25.56	39.76	20.36	10.78	9.65
(3)攝影機	4.69	3.76	7.36	7.01	5.06	2.35	2.26
(4)音響	24.22	19.52	26.52	32.91	23.38	19.18	15.36
(5)鋼琴(含電子琴)	7.51	4.43	12.83	18.66	8.60	5.00	4.37
(6)數位相機	27.55	17.96	36.40	47.28	24.92	14.81	16.20
(7)電視遊樂器	6.91	6.47	14.40	18.24	6.41	0.99	3.44
(8)有線電視頻道設備(含多媒體隨選視訊)	88.04	88.62	87.43	89.29	86.80	78.01	72.53
(9)家用電腦	99.01	72.24	122.39	164.52	102.82	64.50	79.72
(10)電話機	96.07	96.54	93.21	94.74	93.97	99.84	94.33
(11)行動電話	243.14	233.54	263.09	224.46	246.86	213.54	236.30
(12)汽車	72.21	96.88	113.80	77.12	86.65	94.49	87.83
(13)機車	152.90	154.10	148.89	165.80	164.27	147.62	178.37
(14)電磁爐	35.58	28.83	32.82	39.17	33.98	23.71	32.60
(15)冷暖氣機	236.34	227.25	251.68	289.02	222.74	135.22	221.53
(16)除濕機	45.61	50.74	70.50	83.53	27.93	24.74	17.89
(17)洗衣機	101.40	101.99	101.37	104.64	100.89	101.22	100.67
(18)烘衣機	14.60	34.19	29.50	25.60	11.20	15.52	7.55
(19)空氣清淨機	18.25	14.08	28.74	31.20	16.89	11.54	7.48
(20)滌水器	37.63	26.67	51.76	56.78	44.79	23.07	19.66
(21)吸塵器	49.63	51.52	64.44	69.02	48.81	37.66	36.58
(22)熱水器	107.20	143.84	118.19	131.22	107.68	104.58	104.42
(23)開飲機	44.49	68.50	55.37	41.11	47.22	41.27	59.99
(24)微波爐	42.94	37.31	49.38	52.33	42.00	36.04	38.82
(25)報紙	11.12	12.86	7.89	15.57	12.32	14.07	12.66
(26)期刊雜誌	4.72	2.26	3.98	16.01	4.19	0.67	2.80

附註：由於縣市別樣本數有限，應用時需考量抽樣誤差(一般統計上係採平均數± 1.96 個標準差

為信賴區間)，若據以作縣市排名，不具嚴謹統計意義。

資料來源：行政院主計總處編印之「臺灣地區家庭收支調查報告」。

觀察家庭收支調查家庭設備細項，每百戶家庭平均擁有家庭設備台數，本縣平均每百戶彩色電視機數 171.16 台，此項目包含一般彩色電視機、液晶電視及電漿電視，高於「總平均」155.81 台，也高於鄰近的新竹縣 163.19 台、臺中市 152.86 台、南投縣 149.97 台及彰化縣 149.89 台，低於新竹市 174.91 台，但本縣平均每百戶家用電腦數 72.24 台，低於「總平均」99.01 台，相較於鄰近縣市，低於新竹縣 122.39 台、新竹市 164.52 台、臺中市 102.82 台及彰化縣 79.72 台，僅高於南投縣 64.50 台，顯示本縣家戶對電視的需求較高，但家用電腦的普及率仍有提升的空間。

參、結論與建議

一、家庭所得收入主要來自受僱人員報酬，雙薪小家庭托育需求攀升

本縣 106 年受僱人員報酬占家庭所得收入比率達 54.72%，顯示本縣家庭所得有一半以上來自受僱人員的薪資所得，而 106 年平均每戶人口數為 3.08 人，平均每戶就業人數為 1.40 人，表示雙薪小家庭已逐漸成為本縣一般家庭之主流型態，為滿足雙薪家庭幼齡人口的托育需求，強化相關社會政策，使年輕人與就業人口能在苗栗縣安心地安居就業，將是未來政府值得推行的施政方向之一。

二、本縣 106 年育齡婦女平均生育率低於全國總平均值，面臨人口老化問題，刺激生育率與提升長期照護服務將成為未來重要施政方向之一

觀察 96 年至 105 年間，本縣育齡婦女平均生育率皆高於「總平均」生育率，但本縣 106 年生育率 29%，較「總平均」生育率 33%，少 4 個千分點，為十年來首見。

另外，從人口統計資料顯示，本縣 65 歲以上老年人口數 96 年 72,871 人，106 年 85,361 人，增加 17.14%；同時期 0 至 14 歲人口 96 年 99,229 人，106 年 72,200 人，減少 27.24%，人口老化指數由 96 年 73.44 至 106 年上升為 118.23。

因應少子化現象與人口老化問題，提供生育獎勵及提升醫療照護品質已成為各縣市努力的目標，苗栗縣默默耕耘老人福利，並促進醫療產業發展，希望一步一步努力達到老有所終的安和社會，而本縣育齡婦女平均生育率低於「總平均」為十年來首見，因此亟待相關業務單位因應合作研擬對策。

三、縣民居家自有住宅率維持在 9 成；平均每戶建坪為 57.36 坪，平均每 人居住坪數 18.62 坪，較都市擁有寬敞的居家環境

本縣 106 年家庭住宅所有權以自有所占比例最高，達 91.34%，租押居次占 3.75%；住宅建築式樣以 2 至 3 層樓占 70.51% 為最多，顯現住宅式樣仍以 2 至 3 層樓居主流。且 106 年平均每人居住坪數為 18.62 坪，較「總平均」14.67 坪，擁有寬敞的居家環境。

四、本縣 106 年平均每戶消費金額 653,494 元，家庭擁有彩色電視數量 高於「總平均」，但家用電腦普及率仍有提升空間

本縣 106 年平均每戶消費金額 653,494 元，平均消費傾向 76.57%，較「總平均」79.66%，少 3.09 個百分點，在家庭消費結構比率中，以「住宅服務、水電瓦斯及其他燃料」項目占比最高。

觀察家庭設備細項，每百戶家庭平均擁有家庭設備台數，本縣平均每百戶彩色電視機數 171.16 台，高於「總平均」155.81 台，也高於鄰近的新竹縣 163.19 台、臺中市 152.86 台、南投縣 149.97 台及彰化縣 149.89 台，低於新竹市 174.91 台，但本縣平均每百戶家用電腦數 72.24 台，低於「總平均」99.01 台，相較於鄰近縣市，低於新竹縣 122.39 台、新竹市 164.52 台、臺中市 102.82 台及彰化縣 79.72 台，僅高於南投縣 64.50 台，顯示本縣家戶對電視的需求較高，但家用電腦的普及率仍有提升的空間。