

104年農林漁牧業普查 初步統計結果提要分析

行政院主計總處編印

106年3月

目次

壹、綜合簡表	(1)
一、農林漁牧業歷次普查結果摘要	(2)
二、農林漁牧業普查縣市別統計結果摘要	(4)
三、農林漁牧業兩次普查統計結果摘要比較	(6)
貳、普查主要統計結果	(9)
參、普查結果分析	(13)
一、農林漁牧業家數	(14)
二、農林漁牧業資源分布與運用	(16)
三、農漁戶家庭人口	(20)
四、農業勞動力	(22)
五、農漁業銷售服務金額	(27)
六、農漁業經營重要發展	(29)
肆、附錄	(39)

壹、綜合簡表

一、農林漁牧業歷次普查結果摘要

摘 要 項 目	單位	民國45年 ¹	民國49年 ¹	民國59年	民國69年	民國79年
(一)農牧業						
1 農牧戶家數	家	743 928	807 600	924 048	896 528	863 634
占全國總戶數比率	%	45.66	41.63	35.03	23.88	16.92
2 農牧戶家庭人口數	人	5 227 375	5 863 381	6 269 335	5 421 891	4 309 787
占全國總人口數比率	%	57.59	54.04	42.49	30.35	21.13
平均每家人口數	人	7.03	7.26	6.78	6.05	4.99
3 可耕作地總面積(含農牧場)	公頃	881 610	791 531	827 048	759 948	723 452
4 農牧場家數	家	235	667	1 274	862	840
(二)農事及畜牧服務業						
5 農事及畜牧服務業家數	家	24 218
{ 主要服務作物類家數	家	23 857
{ 主要服務畜禽類家數	家	361
(三)林業						
6 林業家數	家	50 791
7 林業土地面積	公頃	1 781 338
{ 林地面積	公頃	1 666 548
{ 林業附屬用地面積	公頃	114 790
(四)漁業						
8 漁業家數	家	42 649	52 144	52 295
9 漁撈家數 ³	家	24 640	26 329	22 899
10 水產生物養繁殖家數 ³	家	18 009	27 240	30 754
11 動力漁船 ²						
艘數	艘	9 278	12 515	10 813
總噸位數	噸	229 459	464 521	761 319
12 水產生物養繁殖面積						
{ 魚塭、淺海及其他	公頃	34 785	40 851	40 161
{ 箱網 ²	m ³	34 785	40 851	40 161
13 獨資漁戶家數	家	34 668	44 420	48 427
14 獨資漁戶家庭人口數	人	580 986	273 196	246 261

註：1.民國45年、49年為臺灣地區結果。

2.動力漁船民國99年以前未包含「裝有船外機之無動力舢舨」，民國104年則併入動力漁船查填。箱網養繁殖面積民國89年係以公頃查填，民國94年以後採立方公尺查填。

一、農林漁牧業歷次普查結果摘要（續）

摘 要 項 目	單位	民國89年	民國94年	民國99年	民國104年
(一)農牧業					
1 農牧戶家數	家	724 645	771 579	780 388	778 936
占全國總戶數比率	%	10.85	10.58	9.83	9.20
2 農牧戶家庭人口數	人	3 688 885	3 417 572	2 975 523	2 709 565
占全國總人口數比率	%	16.56	15.01	12.85	11.53
平均每家人口數	人	5.09	4.43	3.81	3.48
3 可耕作地總面積(含農牧場)	公頃	624 215	597 438	579 196	564 846
4 農牧場家數	家	617	775	1 130	1 324
(二)農事及畜牧服務業					
5 農事及畜牧服務業家數	家	6 602	4 682	4 657	4 131
{ 主要服務作物類家數	家	6 458	4 504	4 438	3 918
{ 主要服務畜禽類家數	家	144	178	219	213
(三)林業					
6 林業家數	家	51 486	68 398	83 312	87 505
7 林業土地面積	公頃	1 775 627	1 843 577	1 852 555	1 884 866
{ 林地面積	公頃	1 656 825	1 743 734	1 755 012	1 795 333
{ 林業附屬用地面積	公頃	118 802	99 843	97 543	89 533
(四)漁業					
8 漁業家數	家	51 170	49 078	48 634	45 250
9 漁撈家數 ³	家	22 386	18 827	18 588	17 122
10 水產生物養繁殖家數 ³	家	30 849	31 146	31 171	29 272
11 動力漁船 ²					
艘數	艘	9 390	8 765	9 549	9 823
總噸位數	噸	663 794	591 187	526 206	457 901
12 水產生物養繁殖面積					
{ 魚塭、淺海及其他	公頃	41 384	44 932	44 082	41 978
{ 箱網 ²	m ³	850 967	850 967	393 421	341 730
13 獨資漁戶家數	家	49 512	46 653	47 130	44 286
14 獨資漁戶家庭人口數	人	245 864	193 993	175 456	151 075

3.漁撈家數含有漁船、舢舨及漁筏但未從事採捕作業家數；水產生物養繁殖家數含有魚塭面積但未從事水產生物養繁殖者。

二、農林漁牧業普查縣市別統計結果摘要

民國 104 年底

縣 市 別	農 牧 業					
	農牧戶 家數	農牧戶 家庭 人口數	農牧場 家數	可耕作地面積		
				經營者 所在縣市	可耕作地 所在縣市	占該縣市 總土地面積 (%)
(家)	(人)	(家)	(公頃)	(公頃)	(%)	
總 計	778 936	2 709 565	1 324	564 846	564 846	15.61
臺灣地區	775 264	2 697 210	1 316	562 234	562 220	15.61
北部地區	148 050	523 390	333	82 708	76 810	10.45
新北市	34 231	108 886	80	15 338	12 415	6.05
臺北市	8 799	28 023	27	5 928	1 880	6.92
桃園市	44 996	166 848	80	25 832	26 279	21.52
基隆市	1 271	3 691	6	689	376	2.83
新竹市	5 531	21 952	18	2 192	1 601	15.37
宜蘭縣	28 283	99 702	74	17 013	17 548	8.19
新竹縣	24 939	94 288	48	15 715	16 711	11.71
中部地區	304 053	1 122 296	447	212 461	216 123	20.57
臺中市	66 759	267 531	116	42 420	40 587	18.32
苗栗縣	37 545	135 264	64	20 648	21 806	11.98
彰化縣	83 493	338 760	143	51 175	51 674	48.10
南投縣	43 839	145 567	55	35 279	37 543	9.14
雲林縣	72 417	235 174	69	62 939	64 514	49.98
南部地區	290 385	950 556	463	222 602	222 810	22.26
臺南市	91 455	295 069	167	69 804	71 736	32.73
高雄市	70 279	224 595	83	40 318	35 253	11.94
嘉義市	5 370	18 152	9	3 386	1 574	26.21
嘉義縣	56 970	181 866	88	61 110	62 702	32.94
屏東縣	60 204	213 244	113	46 829	50 222	18.09
澎湖縣	6 107	17 630	3	1 156	1 323	10.43
東部地區	32 776	100 968	73	44 463	46 476	5.71
臺東縣	16 080	48 806	40	21 477	22 339	6.36
花蓮縣	16 696	52 162	33	22 986	24 137	5.21
金馬地區	3 672	12 355	8	2 613	2 626	14.55
金門縣	3 611	12 152	8	2 608	2 622	17.29
連江縣	61	203	—	5	5	0.16

註：因可耕作地經營者之居住地，與其可耕作地坐落位置可能分屬不同縣市，故本表可耕作地面積分別按「經營者所在縣市」及「可耕作地所在縣市」之分類統計會有所差異。

二、農林漁牧業普查縣市別統計結果摘要（續）

民國 104 年底

縣 市 別	農事及畜牧 服務業 家數 (家)	林 業		漁 業			
		家數 (家)	林地面積 所在縣市 (公頃)	家數 (家)	動力漁船 艘數 (艘)	水產生物養繁殖面積 所在縣市	
						魚塭、淺海 及其他 (公頃)	箱網 (立方公尺)
總 計	4 131	87 505	1 795 333	45 250	9 823	41 978	341 730
臺灣地區	4 125	87 504	1 789 003	44 567	9 502	41 864	341 730
北部地區	418	26 600	344 063	6 128	3 281	1 363	—
新北市	10	12 087	86 963	2 367	1 526	29	—
臺北市	6	1 844	2 061	186	122	0	—
桃園市	131	3 343	33 610	553	230	400	—
基隆市	—	189	2 745	452	455	11	—
新竹市	21	543	383	318	94	144	—
宜蘭縣	175	2 835	149 502	2 021	822	591	—
新竹縣	75	5 759	68 799	231	32	189	—
中部地區	1 700	30 197	482 410	8 856	461	8 854	—
臺中市	124	5 184	100 984	709	177	62	—
苗栗縣	198	12 139	81 488	632	140	37	—
彰化縣	548	602	3 389	2 672	94	2 759	—
南投縣	197	11 508	288 620	84	9	14	—
雲林縣	633	764	7 930	4 759	41	5 982	—
南部地區	1 711	23 052	390 381	28 117	5 369	31 166	341 730
臺南市	527	3 197	38 175	7 608	444	15 163	—
高雄市	221	9 212	164 718	6 811	2 231	4 416	—
嘉義市	12	370	31	93	23	2	—
嘉義縣	593	2 242	62 239	5 579	38	7 140	—
屏東縣	358	8 029	123 269	5 886	998	4 227	257 143
澎湖縣	—	2	1 949	2 140	1 635	217	84 587
東部地區	296	7 655	572 149	1 466	391	480	—
臺東縣	119	3 173	234 671	928	266	52	—
花蓮縣	177	4 482	337 478	538	125	428	—
金馬地區	6	1	6 330	683	321	114	—
金門縣	6	1	6 330	533	127	113	—
連江縣	—	—	—	150	194	1	—

註：本表數值「0」係指不及半單位。

三、農林漁牧業兩次普查統計結果摘要比較

摘要項目	單位	民國 104 年	民國 99 年	比較增減
(一)農牧業				
1 從事農牧業之家數	家	721 224	721 446	-0.03 (%)
{ 農牧戶	家	719 928	720 344	-0.06 (%)
{ 農牧場	家	1 296	1 102	17.60 (%)
2 從事農牧業之農牧戶				
家數占全國總戶數比率	%	8.50	9.08	-0.58 (百分點)
家庭人口數	人	2 536 766	2 776 301	-8.63 (%)
家庭人口數占全國總人口數比率	%	10.80	11.99	-1.19 (百分點)
平均每家人口數	人	3.52	3.85	-0.33 (人)
戶內 15 歲以上從農(全年有從事自家農牧業 工作日數 1 日以上)人數所占比率	%	60.59	57.93	2.66 (百分點)
經營管理者平均年齡	歲	63.52	62.04	1.48 (歲)
經營管理者為大專及以上程度比率	%	8.77	6.80	1.97 (百分點)
3 從事農牧業者之可耕作地總面積(含農牧場)	公頃	538 951	553 333	-2.60 (%)
非自有自用面積所占比率	%	22.67	19.51	3.16 (百分點)
4 從事農牧業有可耕作地面積家數	家	715 894	715 500	0.06 (%)
{ 農牧戶	家	715 045	714 893	0.02 (%)
{ 農牧場	家	849	607	39.87 (%)
5 從事農牧業有可耕作地者平均每家的可耕作地面積	公頃	0.75	0.77	-0.02 (公頃)
{ 農牧戶	公頃	0.72	0.73	-0.01 (公頃)
{ 農牧場	公頃	26.89	46.59	-19.70 (公頃)
6 從事農牧業有農牧業銷售服務金額家數*	家	564 388	551 815	2.28 (%)
{ 農牧戶	家	563 164	550 798	2.25 (%)
{ 農牧場	家	1 224	1 017	20.35 (%)
7 有農牧業銷售服務金額者平均每家的全年農牧業銷售服務金額	千元	482	361	33.52 (%)
{ 農牧戶	千元	426	321	32.71 (%)
{ 農牧場	千元	26 081	21 867	19.27 (%)

註：*農牧業銷售服務金額(包含初級農畜產品及其加工農畜產品銷售金額、休閒服務金額)，各項金額未扣除成本支出。

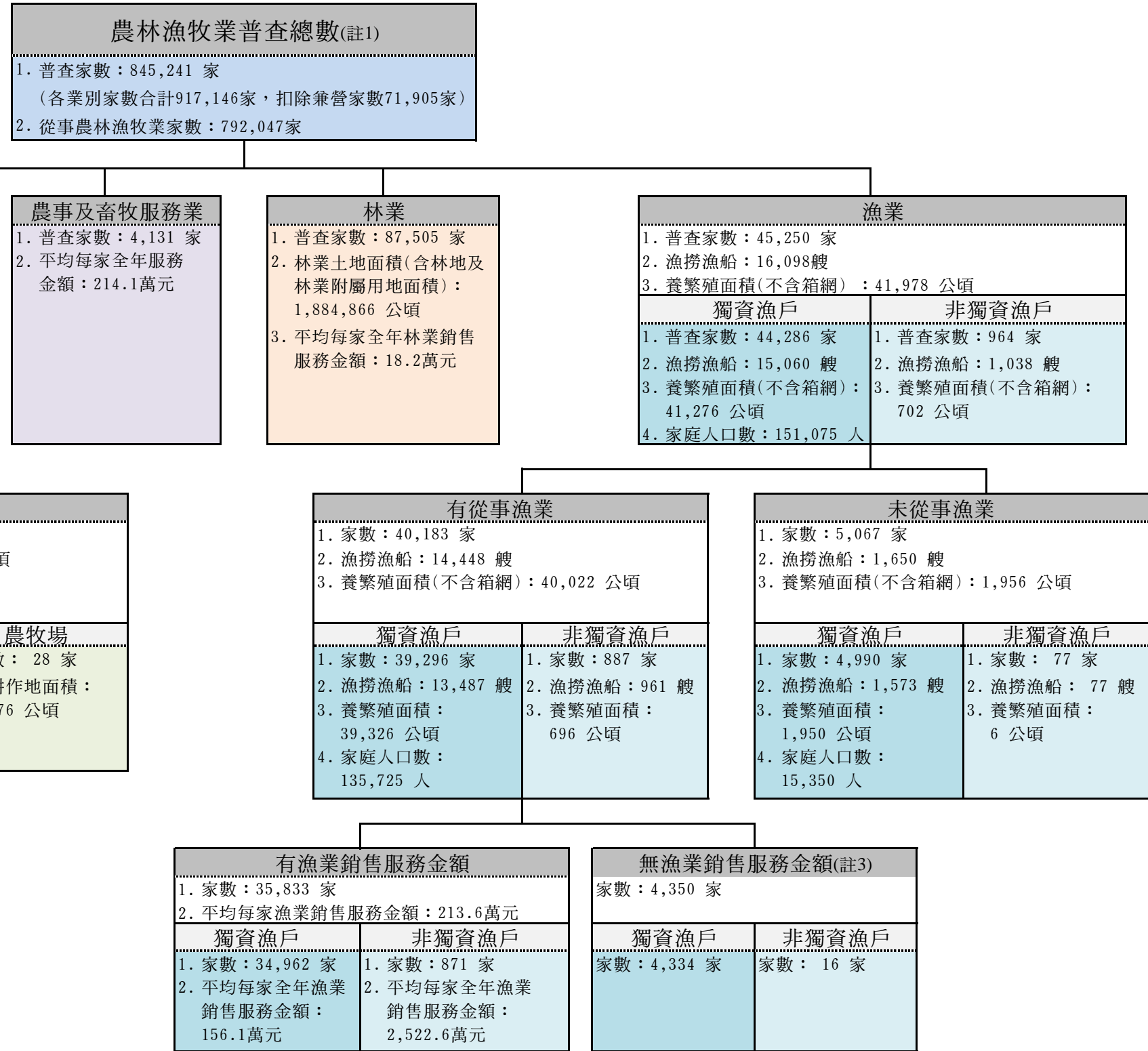
三、農林漁牧業兩次普查統計結果摘要比較（續）

摘要項目	單位	民國104年	民國99年	比較增減
(二)農事及畜牧服務業				
8 農事及畜牧服務業家數	家	4 131	4 657	-11.29 (%)
{ 主要服務作物類家數	家	3 918	4 438	-11.72 (%)
{ 主要服務畜禽類家數	家	213	219	-2.74 (%)
(三)林業				
9 林戶家數	家	87 192	83 035	5.01 (%)
10 林場家數	家	313	277	13.00 (%)
11 林業土地面積	公頃	1 884 866	1 852 555	1.74 (%)
{ 林地面積	公頃	1 795 333	1 755 012	2.30 (%)
{ 林業附屬用地面積	公頃	89 533	97 543	-8.21 (%)
12 林戶平均每家林業土地面積	公頃	1.47	1.63	-0.16 (公頃)
13 林場平均每家林業土地面積	公頃	5 612.53	6 198.58	-586.05 (公頃)
(四)漁業				
14 從事漁業家數	家	40 183	43 194	-6.97 (%)
15 從事漁撈家數	家	15 529	17 229	-9.87 (%)
16 從事水產生物養繁殖家數	家	25 785	26 995	-4.48 (%)
17 有作業動力漁船*				
艘數	艘	9 018	8 934	...
總噸位數	噸	420 515	506 472	...
平均每艘噸位數	噸	46.63	56.69	...
18 有使用之水產生物養繁殖面積				
{ 魚塭、淺海及其他	公頃	39 842	41 093	-3.04 (%)
{ 箱網	m ³	341 730	393 421	-13.14 (%)
19 從事漁業之經營管理者平均年齡	歲	59.00	57.76	1.24 (歲)
20 從事漁業之獨資漁戶家數	家	39 296	41 749	-5.88 (%)
21 從事漁業之獨資漁戶家庭人口數	人	135 725	157 215	-13.67 (%)

註：*動力漁船民國99年以前未包含「裝有船外機之無動力舢舨」，民國104年則併入動力漁船查填。

貳、普查主要統計結果

104年農林漁牧業普查主要統計結果



註：1. 農林漁牧業普查總數係指符合普查對象標準，包含擁有農林漁牧業資源或有從事農漁業生產、提供農事及畜牧服務者；若同時經營2種以上業別，則分別列計各業別，致各業別合計數大於農林漁牧業普查總數。
 2. 無農牧業銷售服務金額者係指領有政策性休耕或轉(契)作補助款者，或自食自用者，或因年內新植、天然災害、疾病等致無初級農畜產品銷售金額者，且無加工銷售金額、休閒服務金額者。
 3. 無漁業銷售服務金額者係指領有休漁獎勵金者，或自食自用者，或因年內剛放養、天然災害、疾病等致無初級漁產品銷售金額者，且無加工銷售金額、休閒服務金額者。

參、普查結果分析

農林漁牧業普查係依統計法規定，每隔 5 年舉辦 1 次之基本國勢調查，政府辦理普查主要目的係為蒐集最新農林漁牧業整體資訊，以掌握人、地、水資源運用及產業發展情形，供為政府建構健康、效率、永續經營之農業政策參考。我國農業受極端氣候影響，104 年農損金額超過 100 億元，復因新興國家對糧食需求增加及區域自由貿易協定影響，農業部門為兼顧糧食安全、農業發展及社會環境價值，積極推動農地活化、安全農產品及農業加值等政策，以期加速生產結構調整，發揮產業與資源綜效。

104 年農林漁牧業普查資料顯示，普查家數為 84.5 萬家，較上次普查微增，惟其中從事農漁業家數持續減少。農牧業平均每家可耕作地規模持續縮小，經營管理者年齡趨高。而受調整耕作制度（只能領一期休耕補助）影響，兩期皆休耕面積大幅減少，製作作物種植面積增加，可耕作地非自有自用面積所占比率首次超過 2 成。另有關安全農業未使用化學肥料及合成農藥之可耕作地面積增加，採加工、休閒之多元經營則可提升農牧業銷售服務金額，創造農業加值。以下謹就 104 年農林漁牧業產業結構變遷、資源運用效能、勞動力投入變化及農業發展趨勢等面向析述如次：

一、農林漁牧業家數

圖 1 104 年底農林漁牧業普查各業別家數



(一)近 3 次農林漁牧業普查家數皆呈增加，惟增幅持續放緩。

104 年底農林漁牧業普查家數（包含擁有農林漁牧業資源而未從事農林漁牧業者）計 84 萬 5,241 家，較上次普查（99 年底）微增 1,496 家或 0.2%。其中農牧戶受出租借委託他人經營增加、農業轉林業及繼承分戶現象減緩影響，5 年間家數減少 1,452 家或 0.2%；農牧場受近年新開業及農牧戶轉型為農牧場經營所致，家數增加 194 家或 17.2%；農事及畜牧服務業受農牧戶兼營者減少影響，家數減少 526 家或 11.3%；林業則受造林獎勵政策及農業轉林業影響增

加 4,193 家或 5.0%；漁業因海洋資源日益枯竭，出海及養殖成本提高，致家數持續減少，計減 3,384 家或 7.0%。

表 1 農林漁牧業普查家數按業別分

	民國 104 年底		民國 99 年底		民國 94 年底	
	家數 (家)	與上次普查 比較增減率 (%)	家數 (家)	與上次普查 比較增減率 (%)	家數 (家)	與上次普查 比較增減率 (%)
農林漁牧業家數	845 241	0.18	843 745	2.37	824 226	6.73
農牧業	780 260	-0.16	781 518	1.19	772 354	6.49
農牧戶	778 936	-0.19	780 388	1.14	771 579	6.48
農牧場	1 324	17.17	1 130	45.81	775	25.61
農事及畜牧服務業	4 131	-11.29	4 657	-0.53	4 682	-28.97
林業	87 505	5.03	83 312	21.80	68 398	32.85
漁業	45 250	-6.96	48 634	-0.90	49 078	-2.64
獨資漁戶	44 286	-6.03	47 130	1.02	46 653	-5.77
非獨資漁戶	964	-35.90	1 504	-37.98	2 425	46.26
各業別兼業家數	71 905	-3.32	74 376	5.82	70 286	14.30

註：若同時經營 2 種以上業別，則分別列計各該業別，致各業別合計數大於農林漁牧業家數，以下各表均同。

(二)有從事農、漁業家數持續減少。

104 年底有從事農牧業家數計 72 萬 1,224 家，較 99 年底減少 222 家；有從事漁業家數 4 萬 183 家，減少 3,011 家或 7.0%。農牧業持有農業資源而未從事農牧業家數計 5 萬 9,036 家，減少 1,036 家或 1.7%；漁業持有漁業資源而未從事漁業家數計 5,067 家，減少 373 家或 6.9%。

表 2 農漁業家數之變動

單位：家

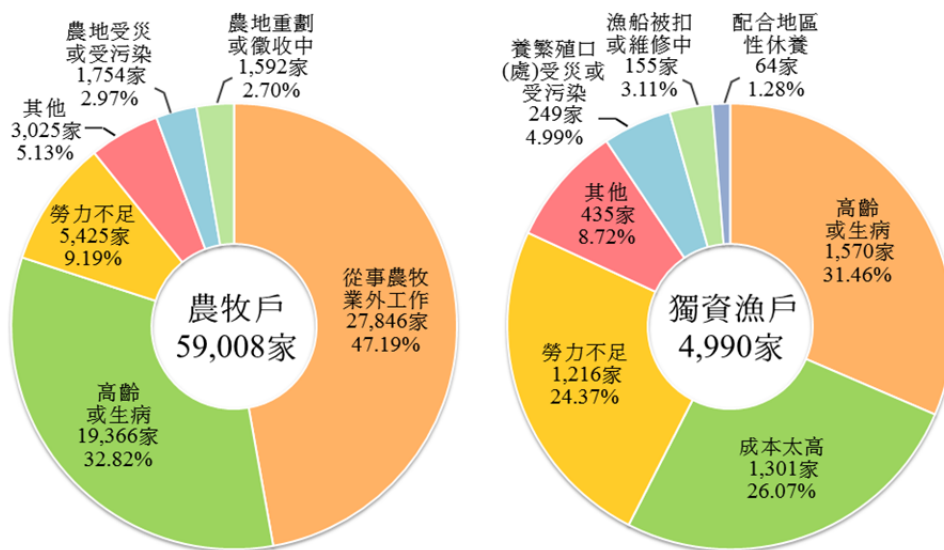
	民國 104 年底			民國 99 年底			5 年間比較增減率(%)		
	總計	有從事 農漁業	未從事 農漁業	總計	有從事 農漁業	未從事 農漁業	總計	有從事 農漁業	未從事 農漁業
農牧業 {	780 260	721 224	59 036	781 518	721 446	60 072	-0.16	-0.03	-1.72
家數	100.00	92.43	7.57	100.00	92.31	7.69			
百分比(%)	778 936	719 928	59 008	780 388	720 344	60 044	-0.19	-0.06	-1.73
農牧戶	1 324	1 296	28	1 130	1 102	28	17.17	17.60	—
農牧場	45 250	40 183	5 067	48 634	43 194	5 440	-6.96	-6.97	-6.86
漁業 {	100.00	88.80	11.20	100.00	88.81	11.19			
家數	44 286	39 296	4 990	47 130	41 749	5 381	-6.03	-5.88	-7.27
百分比(%)	964	887	77	1 504	1 445	59	-35.90	-38.62	30.51
獨資漁戶									
非獨資漁戶									

註：未從事農漁業係指擁有農漁業資源或設備卻未從事農漁業生產及農漁業休閒活動事業者，以下各表均同。

(三)未從事農、漁業主要原因，農牧戶有 4 成 7 係從事農牧業外工作，獨資漁戶逾 3 成係高齡或生病。

104 年底未從事農牧業之農牧戶計 5 萬 9,008 家，其未從農主要原因係以從事農牧業外工作占 47.2% 最多，高齡或生病占 32.8% 次之，勞力不足占 9.2% 再次；未從事漁業之獨資漁戶計 4,990 家，其未從漁主要原因係以高齡或生病占 31.5% 最多，成本太高占 26.1% 次之，勞力不足占 24.4% 再次。

圖 2 104 年底未從事農、漁業之農漁戶家數按未從農、漁主要原因分



註：未從農原因之「其他」係包含因整地、無灌溉水源、荒廢、待售、公園預定地、自然保護區，或土地鹽化、流失、無法排水、無通行道路等因素。未從漁原因之「其他」係包含從事漁業外工作、資源枯竭、缺少水源、魚塭重劃或徵收中等因素。

二、農林漁牧業資源分布與運用

圖 3 104 年底農林漁牧業各業別資源概況



(一)農牧業可耕作地面積主要分布於中部及南部地區計占 77.7%，5 年間減少 1 萬 4 千公頃。

104 年底農牧業可耕作地面積計 56 萬 4,846 公頃，較 99 年底減少 1 萬 4,350 公頃或 2.5%，主要係受農業轉林業、移作生產農作物以外設施使用、開發公共建設等因素影響。按可耕作地所在地區觀察，南部地區 22 萬 2,810 公頃或占 39.5% 最多，中部地區 21 萬 6,123 公頃或占 38.3% 次之；5 年間各地區可耕作地面積均呈減少，以南部地區減少 5,271 公頃最多，東部地區減幅 5.4% 最大。

按全年主要利用目的觀察，栽培農作物面積 51 萬 9,141 公頃或占 91.9%，全年未使用 4 萬 2,338 公頃，暫作栽培農作物以外用途 3,367 公頃，二者合計 4 萬 5,705 公頃，5 年間增加 1,548 公頃或 3.5%。有從事農牧業者持有可耕作地面積計 53 萬 8,951 公頃，未從事農牧業者持有面積計 2 萬 5,895 公頃，以未從事農牧業之農牧戶持有 2 萬 4,519 公頃較多，觀察其中未從農主要原因前 3 項（從事農牧業外工作、高齡或生病、勞力不足）者持有面積計 2 萬 2,102 公頃或占 90.1%，若能透過農業政策輔導釋出未從農者之閒置農地，將可達農業資源有效利用。

圖 4-1 農牧業之可耕作地面積所在地區分布

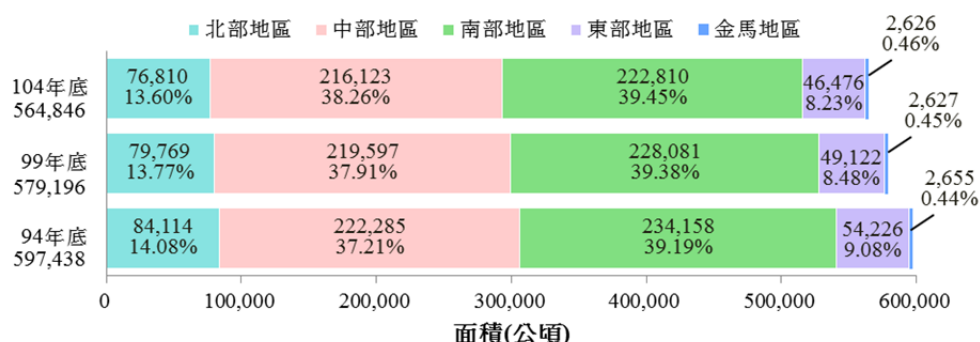


圖 4-2 5 年間農牧業之可耕作地面積變動情形

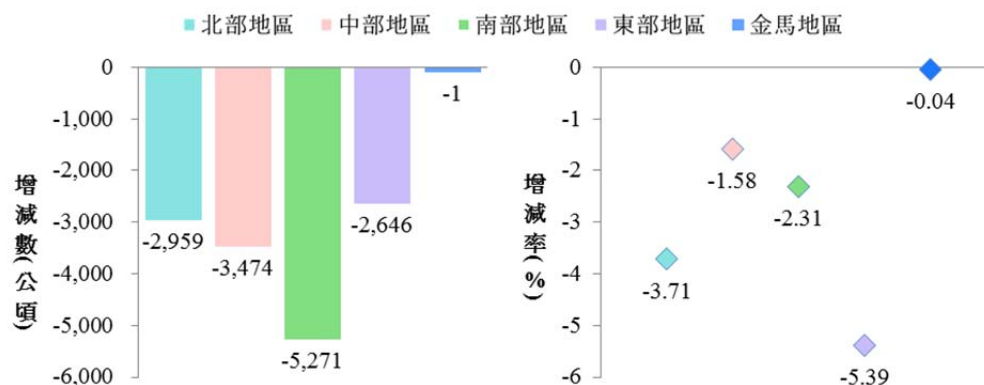


表 3 農牧業之可耕作地面積按主要利用目的分

單位：%

	總計		栽培農作物					暫作栽培農作物以外用途	全年未使用	
	面積 (公頃)	百分比	合計	生產農作物	種植綠肥作物	開放參觀、採摘 (含市民農園)	造林 (6 年以下)			
民國99年底 {	面積(公頃)	579 196	535 039	530 072	81 464	496	4 471	2 472	41 685	
百分比		100.00	92.38	91.52	14.07	0.09	0.77	0.42	7.20	
民國104年底 {	面積(公頃)	564 846	519 141	514 665	27 777	649	3 827	3 367	42 338	
百分比		100.00	91.91	91.12	4.92	0.11	0.68	0.60	7.50	
有從事農牧業		538 951	100.00	96.32	95.49	5.15	0.12	0.71	0.56	3.11
未從事農牧業		25 895	100.00	—	—	—	—	1.28	98.72	

註：1. 市民農園係指地主以分租方式提供可耕作地、設備予民衆從事耕種及體驗田野生活。

2. 暫作栽培農作物以外用途係包含可耕作地提供休閒農業用地、畜牧用地等用途，隨時可恢復耕作。

3. 全年未使用係包含休耕翻土且全年未種植作物，亦未作其他用途者。

表 4 未從事農牧業之農牧戶可耕作地所在地區面積按未從農主要原因分

民國 104 年底

單位：公頃

	總計	高齡或生病	勞力不足	從事農牧業外工作	農地受災或受污染	農地重劃或徵收中	其他
總計 { 面積	24 519	7 615	2 847	11 640	779	402	1 236
百分比(%)	100.00	31.06	11.61	47.47	3.18	1.64	5.04
臺灣地區	24 148	7 407	2 828	11 508	779	402	1 224
北部地區	6 447	1 739	1 103	2 981	189	108	327
中部地區	6 927	2 342	763	3 105	222	175	320
南部地區	7 862	2 389	615	3 957	331	90	481
東部地區	2 912	938	347	1 465	37	30	97
金馬地區	371	208	19	133	—	—	11

註：「其他」係包含因整地、無灌溉水源、荒廢、待售、公園預定地、自然保護區，或土地鹽化、流失、無法排水、無通行道路等因素。

(二)從事農牧業者之可耕作地中非自有自用面積所占比率首次超過 2 成。

104 年底從事農牧業者之可耕作地計 53 萬 8,951 公頃，其中非自有自用面積 12 萬 2,155 公頃或占 22.7%，較 99 年底增加 1 萬 4,208 公頃或 13.2%，非自有自用面積所占比率亦上升 3.2 個百分點。按經營組織型態觀察，農牧戶有 11 萬 6,367 公頃或占 95.3%，5 年間增加 1 萬 6,231 公頃或 16.2%；農牧場則有 5,788 公頃或占 4.7%，減少 2,023 公頃或 25.9%，其中民營農牧場之非自有自用面積所占比率為 69.1%，較 99 年普查之 83.5%，下降 14.4 個百分點，主要係受承租台糖農地租約到期影響。

表 5 從事農牧業者之可耕作地面積按所有權屬及經營組織型態分

	總計		自有自用		非自有自用	
	面積 (公頃)	百分比 (%)	面積 (公頃)	百分比 (%)	面積 (公頃)	百分比 (%)
民國 104 年底	538 951	100.00	416 796	77.33	122 155	22.67
農牧戶	516 124	100.00	399 756	77.45	116 367	22.55
農牧場	22 827	100.00	17 040	74.65	5 788	25.35
公營	16 656	100.00	15 132	90.85	1 524	9.15
民營	6 172	100.00	1 908	30.91	4 264	69.09
民國 99 年底	553 333	100.00	445 386	80.49	107 947	19.51
農牧戶	525 052	100.00	424 916	80.93	100 136	19.07
農牧場	28 281	100.00	20 470	72.38	7 811	27.62
公營	19 480	100.00	19 013	97.60	467	2.40
民營	8 801	100.00	1 457	16.55	7 344	83.45

註：非自有自用係指可耕作地所有權屬為租（借、占）用及接受委託經營。

(三)平均每家可耕作地規模持續縮小；規模在 1 公頃以下者占 8 成 2 最多。

104 年底從事農牧業有可耕作地者，平均每家可耕作地面積 0.75 公頃，5 年間減少 0.02 公頃，其中可耕作地規模在 1 公頃以下者 58 萬 5,333 家或占 81.8%；另經連結公務檔案，104 年底參與「小地主大專業農計畫」之大專業農平均每家經營面積則為 15.99 公頃，其中規模在 3 公頃以上者占 9 成 2。

表 6 從事農牧業家數按可耕作地規模分

	民國104年底		民國99年底		5年間比較		104年底 平均每家 可耕作地 面積 (公頃)
	家數	結構比	家數	結構比	增減數	增減率	
	(家)	(%)	(家)	(%)	(家)	(%)	
總計	721 224		721 446		-222	-0.03	
有可耕作地	715 894	100.00	715 500	100.00	394	0.06	0.75
未滿 0.3 公頃	212 727	29.71	202 644	28.32	10 083	4.98	0.19
0.3 公頃~未滿 1 公頃	372 606	52.05	367 873	51.42	4 733	1.29	0.54
1 公頃~未滿 3 公頃	113 272	15.82	127 162	17.77	-13 890	-10.92	1.51
3 公頃以上	17 289	2.42	17 821	2.49	-532	-2.99	7.32
無可耕作地	5 330		5 946		-616	-10.36	

表 7 大專業農之可耕作地及人工鋪面面積按經營規模分

民國 104 年底

	家數 (家)	結構比 (%)	可耕作地及 人工鋪面面積 (公頃)	非自有自用 面積 (公頃)	平均每家 經營面積 (公頃)
未滿 3 公頃	86	8.40	169	131	1.97
3 公頃~未滿 10 公頃	454	44.34	2 884	2 458	6.35
10 公頃~未滿 20 公頃	258	25.20	3 589	3 208	13.91
20 公頃~未滿 30 公頃	103	10.06	2 443	2 283	23.72
30 公頃以上	123	12.01	7 287	6 936	59.24

註：1.大專業農對象係由行政院農業委員會農糧署建置之「全國糧政跨區即時申報服務作業平台」連結本普查資料產生，以下各表均同。

2.因普查大專業農經營面積係包含該戶自有自用、小大承租及其他自行租借入、受託經營面積，致平均每家經營面積為 15.99 公頃，較農糧署 104 年底統計資料之登記大專業農平均承租規模 9.0 公頃為大。

(四)林業土地面積增加 3 萬 2 千公頃。

104 年底林業土地面積（含林地及林業附屬用地）計 188 萬 4,866 公頃，因納入原住民保留林地及受政府推動造林政策影響，較 99 年底增加 3 萬 2,311 公頃或 1.7%，其中林地面積 179 萬 5,333 公頃，林業附屬用地面積 8 萬 9,533 公頃；平均每家林業土地面積 21.54 公頃。觀察林地面積所有權屬，以自有林地占 95.4%最多，租借國、公有林地占 2.9%次之，其中林戶租借國、公有林地，5 年間減少 3,035 公頃，係因政府逐漸收回承租林地所致。

表 8 林業土地面積按所有權屬及經營組織型態分

單位：公頃

	總計	林地面積					林業附屬 用地面積	平均每家 林業土地 面積
		合計	自有 林地	租借 國、公有 林地	租借 私有 林地	接受 委託 經營		
民國104年底{ 面積 百分比(%)	1 884 866	1 795 333	1 712 816	52 721	3 319	26 477	89 533	21.54
林戶	128 143	100.00	95.40	2.94	0.18	1.47		
林場	1 756 723	1 667 442	1 623 026	16 086	2 435	25 895	89 281	5 612.53
公營	1 752 086	1 662 853	1 620 566	14 261	2 132	25 893	89 233	9 419.82
民營	4 637	4 589	2 460	1 825	303	2	48	36.51
民國99年底{ 面積 百分比(%)	1 852 555	1 755 012	1 694 885	57 502	2 625	...	97 543	22.24
林戶	135 549	100.00	96.57	3.28	0.15	...		
林場	1 717 006	1 619 785	1 600 279	17 832	1 674	...	97 221	6 198.58
公營	1 711 180	1 614 024	1 596 888	15 741	1 395	...	97 156	10 434.03
民營	5 825	5 761	3 391	2 091	279	...	65	51.55

註：104 年普查將「接受委託經營」單獨列項，如縣(市)政府或鄉(鎮、市、區)公所代管原住民保留地等。

(五)漁撈漁船艘數及水產生物養繁殖面積(不含箱網)分別減少 1 千艘、2 千公頃。

104 年底漁撈漁船計 1 萬 6,098 艘，較 99 年底減少 1,058 艘或 6.2%，其中有從事漁業者擁有之漁撈漁船 1 萬 4,448 艘，以動力漁船 9,102 艘或占 63.0% 較多，無動力舢舨、漁筏 5,346 艘或占 37.0%。魚塭、淺海及其他水產生物養繁殖面積 4 萬 1,978 公頃，因養殖成本提高及彰化縣、雲林縣等部分沿岸地區之淺海養繁殖面積受污染影響，致業者退離，5 年間減少 2,104 公頃或 4.8%，其中有從事漁業者之魚塭、淺海及其他水產生物養繁殖面積 4 萬 22 公頃，5 年間減少 1,353 公頃或 3.3%。

表 9 漁撈漁船艘數概況

		單位：艘		
		總計	動力漁船	無動力舢舨、漁筏
民國 99 年底	艘數	17 156	9 549	7 607
	百分比(%)	100.00	55.66	44.34
民國 104 年底	艘數	16 098	9 823	6 275
	百分比(%)	100.00	61.02	38.98
有從事漁業		14 448	9 102	5 346
有作業		14 173	9 018	5 155
全年未作業		275	84	191
未從事漁業		1 650	721	929

註：動力漁船民國 99 年以前未包含「裝有船外機之無動力舢舨」，民國 104 年則併入動力漁船查填，故不進行 2 次普查比較。

表 10 水產生物養繁殖面積概況

	單位：公頃			
	民國 104 年底	民國 99 年底	5 年間比較	
			增減數	增減率(%)
魚塭、淺海及其他水產生物養繁殖面積	41 978	44 082	-2 104	-4.77
有從事漁業	40 022	41 375	-1 353	-3.27
有使用魚塭、淺海及其他水產生物面積	39 842	41 093	-1 251	-3.04
魚塭面積	36 880	36 956	-76	-0.21
全年未使用魚塭、淺海及其他水產生物面積	180	282	-102	-36.13
未從事漁業	1 956	2 707	-751	-27.76
箱網養繁殖(立方公尺)	341 730	393 421	-51 691	-13.14

三、農漁戶家庭人口

(一)農、漁戶家庭人口數持續減少。

104 年底農牧戶及獨資漁戶家庭人口數分別為 270 萬 9,565 人及 15 萬 1,075 人，分占全國總人口數之 11.5% 及 0.6%，較 99 年底各減少 26 萬 5,958 人或 8.9%、2 萬 4,381 人或 13.9%。有從事農漁業之農牧戶、獨資漁戶家庭人口數各年齡組中，以 45 至 64 歲者分占 30.9%、33.0% 最多，5 年間各上升 2.9 個、2.8 個百分點；25 至 44 歲分占 25.8%、28.1% 次之，各下降 1.5 個、0.5 個百分點；65 歲以上者分占 23.2%、18.8% 再次，各上升 2.6 個、2.4 個百分點。

表 11 農漁戶家庭人口數

	民國 104 年底				民國 99 年底				家庭人口數 5 年間增減率 (%)
	家數 (家)	家庭人口數 (人)	占全國總人口數比率 (%)	平均每家人口數 (人)	家數 (家)	家庭人口數 (人)	占全國總人口數比率 (%)	平均每家人口數 (人)	
農漁戶	809 874	2 812 338	11.97	3.47	812 280	3 091 871	13.35	3.81	-9.04
農牧戶	778 936	2 709 565	11.53	3.48	780 388	2 975 523	12.85	3.81	-8.94
有從事農牧業	719 928	2 536 766	10.80	3.52	720 344	2 776 301	11.99	3.85	-8.63
未從事農牧業	59 008	172 799	0.74	2.93	60 044	199 222	0.86	3.32	-13.26
獨資漁戶	44 286	151 075	0.64	3.41	47 130	175 456	0.76	3.72	-13.90
有從事漁業	39 296	135 725	0.58	3.45	41 749	157 215	0.68	3.77	-13.67
未從事漁業	4 990	15 350	0.07	3.08	5 381	18 241	0.08	3.39	-15.85

註：若同時從事農牧戶及獨資漁戶，則分別列計各該業別，致合計數大於農漁戶總數。

圖 5-1 從事農牧業之農牧戶家庭人口數按年齡分

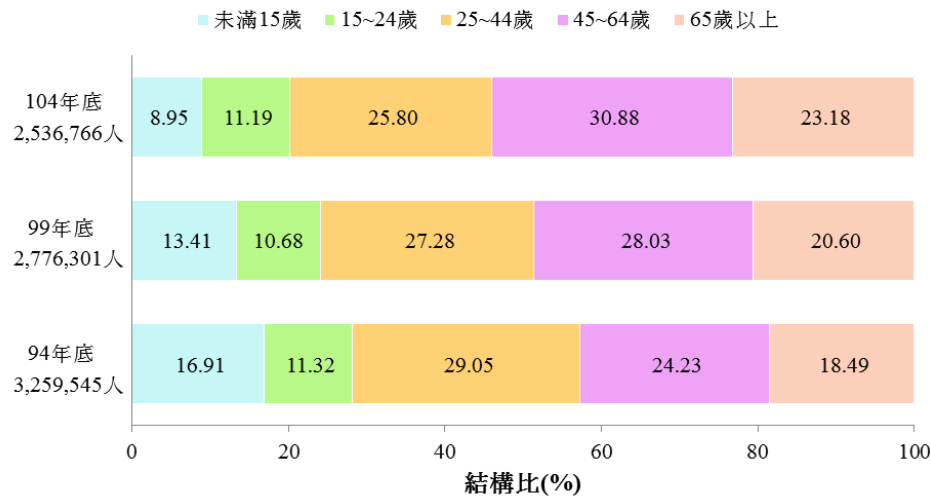
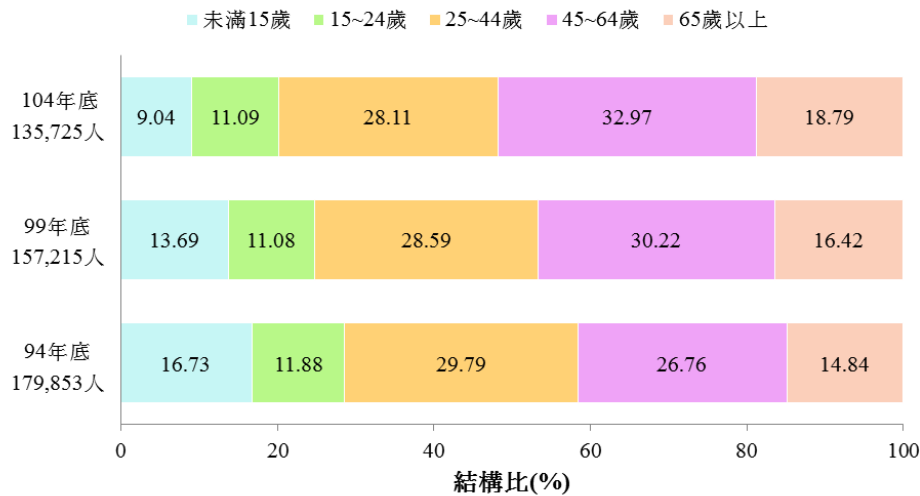


圖 5-2 從事漁業之獨資漁戶家庭人口數按年齡分



(二)有從事農漁業之農、漁戶家庭人口結構均以 1 至 3 人爲主，5 年間分別上升 6.2 個、5.9 個百分點。

104 年底從事農牧業之農牧戶平均每家人口數爲 3.5 人，較 99 年底減少 0.3 人，惟較全國平均每家人口數 2.8 人，高出 0.7 人，其中家庭人口結構以 1 至 3 人占 54.5% 最多，5 年間上升 6.2 個百分點，4 至 6 人者占 37.2% 次之。從事漁業之獨資漁戶平均每家人口數爲 3.5 人，較 99 年底減少 0.3 人，其中家庭人口結構以 1 至 3 人者占 54.8% 最多，5 年間上升 5.9 個百分點，4 至 6 人者占 39.2% 次之。

表 12 從事農牧業之農牧戶按家庭人口數分

	民國104年底		民國99年底		5年間比較	
	家數 (家)	結構比 (%)	家數 (家)	結構比 (%)	增減數 (家)	結構比 (百分點)
總計	719 928	100.00	720 344	100.00	-416	
1~3 人	392 157	54.47	347 506	48.24	44 651	6.23
4~6 人	267 703	37.18	295 885	41.07	-28 182	-3.89
7~9 人	53 932	7.49	64 805	9.00	-10 873	-1.51
10 人及以上	6 136	0.85	12 147	1.69	-6 011	-0.84
平均每家人口數(人)	3.52		3.85		-0.33	

表 13 從事漁業之獨資漁戶按家庭人口數分

	民國104年底		民國99年底		5年間比較	
	家數 (家)	結構比 (%)	家數 (家)	結構比 (%)	增減數 (家)	結構比 (百分點)
總計	39 296	100.00	41 749	100.00	-2 453	
1~3 人	21 533	54.80	20 436	48.95	1 097	5.85
4~6 人	15 395	39.18	17 583	42.12	-2 188	-2.94
7~9 人	2 129	5.42	3 214	7.70	-1 085	-2.28
10 人及以上	239	0.61	516	1.23	-277	-0.62
平均每家人口數(人)	3.45		3.77		-0.32	

四、農業勞動力

(一)從事農林漁牧業之經營管理者愈趨高齡；高中（職）及以上教育程度者占比持續提升。

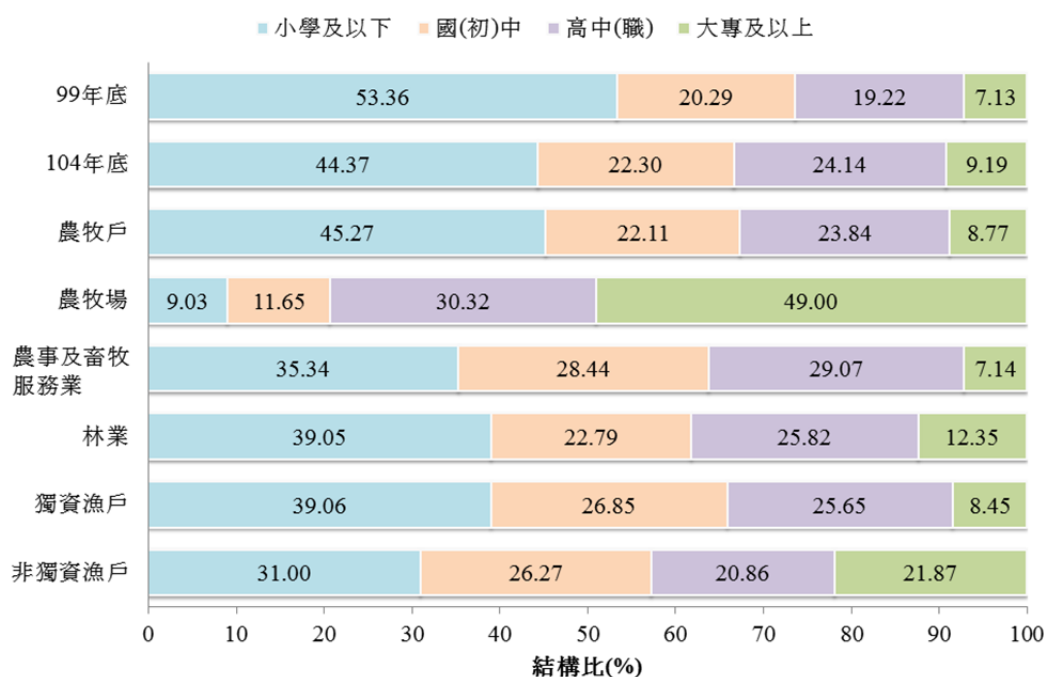
104 年底從事農林漁牧業之經營管理者仍以男性占 79.1% 較多，女性占 20.9%，惟 5 年間上升 2.0 個百分點。按年齡觀察，經營管理者平均年齡 63.2 歲，較 99 年底增加 1.5 歲，其中以農牧業、林業之經營管理者平均年齡分別爲 63.5 歲、61.9 歲較高，其餘各業經營管理者平均年齡均小於 60 歲。按教育程度觀察，經營管理者教育程度雖以小學及自修以下程度者占 44.4% 最多，惟高中（職）及以上程度者占 33.3%，5 年間上升 7.0 個百分點，其中農牧場經營管理者中屬高中（職）教育程度者占 30.3%，大專及以上程度者占比更達 49.0%，二者合計近 8 成，教育程度最佳。

表 14 從事農林漁牧業之經營管理者按性別及年齡分

單位：%

	總計		性別		年齡					平均年齡(歲)
	人數(人)	百分比	男	女	15~24歲	25~44歲	45~64歲	65歲以上	70歲以上	
民國 99 年底	789 398	100.00	81.10	18.90	0.11	8.43	48.67	42.79	30.30	61.67
民國 104 年底	792 047	100.00	79.11	20.89	0.10	6.13	48.93	44.84	32.19	63.16
農牧業	721 224	100.00	79.11	20.89	0.08	5.58	48.44	45.91	33.05	63.51
農牧戶	719 928	100.00	79.09	20.91	0.08	5.56	48.40	45.96	33.09	63.52
農牧場	1 296	100.00	85.57	14.43	0.15	13.66	70.76	15.43	8.10	55.29
農事及畜牧服務業	4 131	100.00	96.85	3.15	0.10	13.31	57.08	29.51	15.01	57.84
林業	87 505	100.00	77.58	22.42	0.30	8.34	50.71	40.64	29.46	61.88
漁業	40 183	100.00	87.59	12.41	0.14	11.50	56.27	32.09	20.44	59.00
獨資漁戶	39 296	100.00	87.53	12.47	0.15	11.50	56.00	32.36	20.70	59.06
非獨資漁戶	887	100.00	90.30	9.70	—	11.50	68.09	20.41	9.02	56.51

圖 6 從事農林漁牧業之經營管理者按教育程度分



(二)農、漁戶中女性從事自家農漁業工作者，5 年間分別增加 4.4%、1.1%。

104 年底農牧戶戶內 15 歲以上人口中，全年有從事自家農牧業工作 1 日以上者計 139 萬 9,393 人或占 60.6%，5 年間增加 6,767 人或 0.5%，其中女性從農者 54 萬 9,034 人或占 39.2%，增加 2 萬 2,951 人或 4.4%，主要增加在工作日數較低之農忙幫助者。獨資漁戶有從事自家漁業工作人數為 7 萬 3,788 人，5 年間減少 2,365 人或 3.1%，其中女性從漁者 2 萬 5,487 人或占 34.5%，增加 274 人或 1.1%。

表 15 從事農漁業之農漁戶戶內 15 歲以上人口從事自家農漁業工作情形

	民國104年底		民國99年底		5年間比較	
	人數 (人)	結構比 (%)	人數 (人)	結構比 (%)	增減數 (人)	增減率 (%)
農牧戶	2 309 688	100.00	2 403 865	100.00	-94 177	-3.92
有從事自家農牧業工作者	1 399 393	60.59	1 392 626	57.93	6 767	0.49
男	850 359	(60.77)	866 543	(62.22)	-16 184	-1.87
女	549 034	(39.23)	526 083	(37.78)	22 951	4.36
未從事自家農牧業工作者	910 295	39.41	1 011 239	42.07	-100 944	-9.98
男	391 532	(43.01)	403 063	(39.86)	-11 531	-2.86
女	518 763	(56.99)	608 176	(60.14)	-89 413	-14.70
獨資漁戶	123 457	100.00	135 694	100.00	-12 237	-9.02
有從事自家漁業工作者	73 788	59.77	76 153	56.12	-2 365	-3.11
男	48 301	(65.46)	50 940	(66.89)	-2 639	-5.18
女	25 487	(34.54)	25 213	(33.11)	274	1.09
未從事自家漁業工作者	49 669	40.23	59 541	43.88	-9 872	-16.58
男	18 333	(36.91)	21 087	(35.42)	-2 754	-13.06
女	31 336	(63.09)	38 454	(64.58)	-7 118	-18.51

註：()者係指有從事自家農漁業工作者、未從事自家農漁業工作者之男女結構比，其合計數為 100。

(三)農、漁戶從事自家農、漁業工作 90 日以上人數，農牧戶減少 5.8%，漁戶減幅則逾 1 成。

104 年底農牧戶戶內從事自家農牧業工作者，平均每人全年從農工作日數為 70 日，較 99 年底減少 6 日，其中工作日數 90 日以上者 34 萬 5,800 人，減少 2 萬 1,295 人或 5.8%。獨資漁戶從事自家漁業工作者，平均每人全年從漁工作日數為 105 日，減少 11 日，其中工作日數 90 日以上者 3 萬 2,604 人，減少 4,340 人或 11.7%。

表 16 從事農牧業之農牧戶其戶內從事自家農牧業工作者按工作日數及年齡分

	總 計		1~ 29 日	30~ 59 日	60~ 89 日	90~ 149 日	150~ 179 日	180~ 249 日	250 日 以上	單位：% 平均每人 全年從農 工作日數 (日)
	人數 (人)	百分比								
民國99年底	1392 626		559 171	279 205	187 155	125 196	88 301	69 304	84 294	76
{ 人數(人)										
{ 百分比		100.00	40.15	20.05	13.44	8.99	6.34	4.98	6.05	
民國104年底	1399 393		510 397	320 931	222 265	153 605	91 243	57 879	43 073	70
{ 人數(人)										
{ 百分比		100.00	36.47	22.93	15.88	10.98	6.52	4.14	3.08	
15~24 歲	31 703	100.00	74.21	14.95	5.08	2.10	1.60	1.24	0.82	32
25~44 歲	242 159	100.00	52.88	20.52	10.45	5.75	4.22	3.80	2.40	54
45~64 歲	644 549	100.00	32.31	24.68	16.77	11.25	6.87	4.61	3.52	74
65 歲以上	480 982	100.00	31.31	22.34	18.14	13.83	7.53	3.86	2.98	75

表 17 從事漁業之獨資漁戶其戶內從事自家漁業工作者按工作日數及年齡分

	總 計		1~ 29 日	30~ 59 日	60~ 89 日	90~ 149 日	150~ 179 日	180~ 249 日	250 日 以上	單位：% 平均每人 全年從漁 工作日數 (日)
	人數 (人)	百分比								
民國99年底	76 153		17 229	12 071	9 909	10 159	9 619	8 841	8 325	116
{ 人數(人)										
{ 百分比		100.00	22.63	15.85	13.01	13.34	12.63	11.61	10.93	
民國104年底	73 788		17 917	11 905	11 362	9 632	10 054	7 361	5 557	105
{ 人數(人)										
{ 百分比		100.00	24.28	16.13	15.40	13.05	13.63	9.98	7.53	
15~24 歲	2 095	100.00	61.67	14.46	6.97	4.11	5.63	4.30	2.86	53
25~44 歲	16 707	100.00	34.41	16.29	12.35	8.99	11.47	9.52	6.97	93
45~64 歲	36 059	100.00	17.93	16.51	16.56	13.89	14.80	11.50	8.80	115
65 歲以上	18 927	100.00	23.29	15.46	16.81	16.04	14.17	8.10	6.12	102

(四)從事自家農牧業工作者近 5 成從農年資在 20 年以上；15 至 44 歲者 104 年以自家農牧業工作為主之新進從農人數計 1,998 人。

104 年底農牧戶從事自家農牧業工作人數中，有從農年資者計 129 萬 8,305 人，其中以年資在 20 年以上者占 47.2% 最多，10 至未滿 20 年者占 19.4% 次之，5 至未滿 10 年者占 16.0% 再次；年資未滿 1 年之 104 年新進從農者計 5 萬 1,612 人或占 4.0%，其中 15 至 44 歲者計 3 萬 3,987 人，再按其工作狀況觀察，多以受僱農牧業外工作為主，而以自家農牧業工作為主者計 1,998 人。

表 18 從事農牧業之農牧戶其戶內從事自家農牧業工作者按從農年資及年齡分

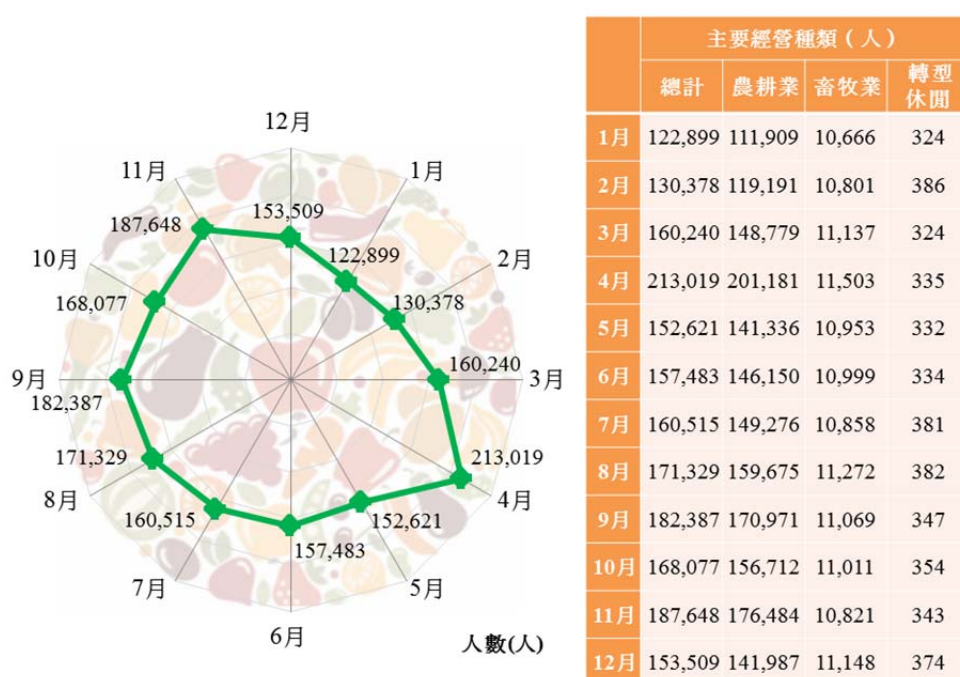
		民國 104 年底						單位：人	
		總計	有從農年資者					無從農年資者	
			合計	未滿 1 年	1~未滿 5 年	5~未滿 10 年	10~未滿 20 年		20 年以上
總計	人數	1 399 393	1 298 305	51 612	174 253	207 929	252 268	612 243	101 088
	百分比(%)		100.00	3.98	13.42	16.02	19.43	47.16	
	15~24 歲	31 703	15 006	4 939	8 550	1 517	—	—	16 697
	25~44 歲	242 159	197 404	29 048	72 327	53 283	32 737	10 009	44 755
	45~64 歲	644 549	609 123	16 220	81 541	124 094	156 143	231 125	35 426
	65 歲以上	480 982	476 772	1 405	11 835	29 035	63 388	371 109	4 210

註：無從農年資者係指家中成員未曾為自家農牧業工作之主要成員（該戶重要農業勞動投入者，不論有無從事農牧業外工作），故無從農年資。

(五)農牧業各月份僱用人數介於 12 萬至 21 萬人。

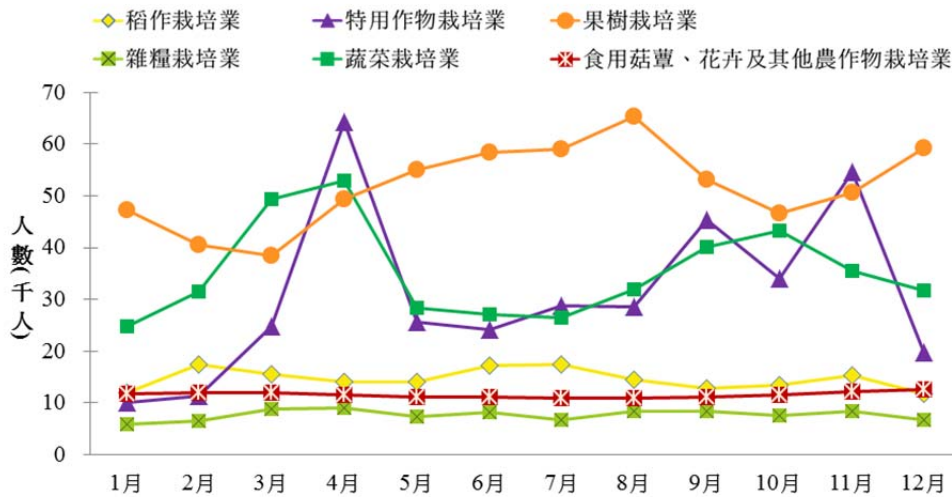
104 年農牧業各月份僱用人數介於 12 萬至 21 萬人，受農忙期或季節性因素影響，以 4 月、11 月為僱用人數高峰期，1 月、2 月為離峰期。按主要經營種類觀察，農耕業者會隨作物不同生產階段需求，調整農牧業工作僱用人數，而畜牧業、轉型休閒者全年各月僱用人數則維持穩定人數，波動幅度相對較低。

圖 7-1 104 年農牧業僱用人數按月份及主要經營種類分



農耕業中，以果樹栽培業各月份僱用人數較多，高峰期在 6 至 8 月及 12 月，係採收期臨時人力需求增加所致；特用作物栽培業則以 4 月、11 月為僱用人數高峰期；而主要經營種類家數最多之稻作栽培業者因各項生產作業階段多以委託農事及畜牧服務業者為主，致各月份僱用人數需求不高。

圖 7-2 104 年農牧業經營農耕業僱用人數按月份及主要經營種類分



(六)漁業各月份僱用人數約介於 4 萬至 6 萬人。

104 年漁業各月份僱用人數約介於 4 萬至 6 萬人，10 月、11 月為僱用人數高峰期，1 月為離峰期。按主要經營種類觀察，漁撈業及轉型休閒全年各月僱用人數則維持穩定人數，波動幅度相對較低，而水產養殖業則會隨著水產生物不同生產階段需求，調整漁業工作僱用人數。其中以內陸鹹水養殖業、淡水養殖業各月份僱用人數最多，高峰期在 10 月、11 月，係收穫期臨時人力需求增加所致。

圖 8-1 104 年漁業僱用人數按月份及主要經營種類分

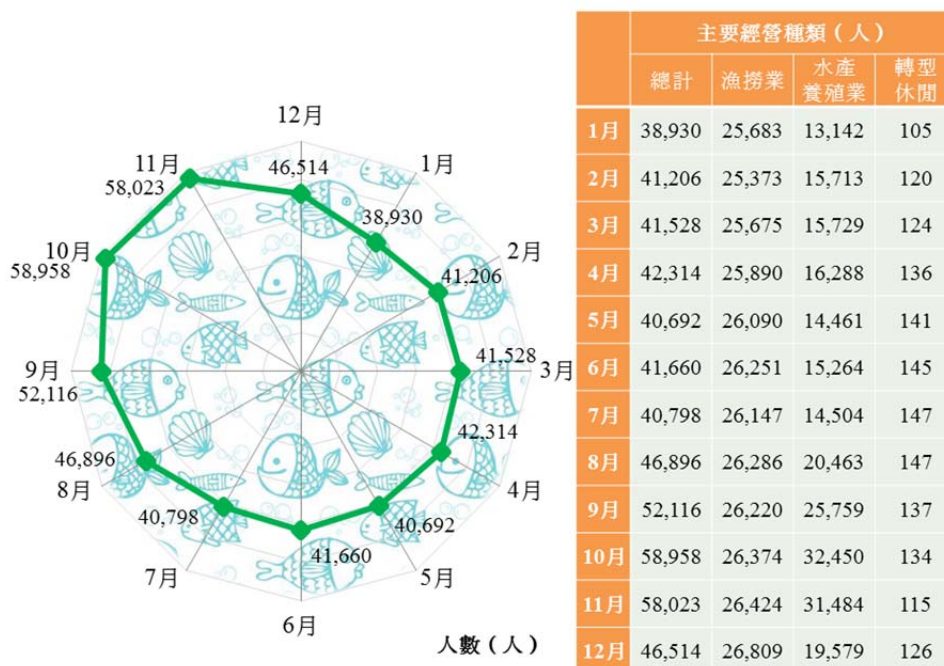
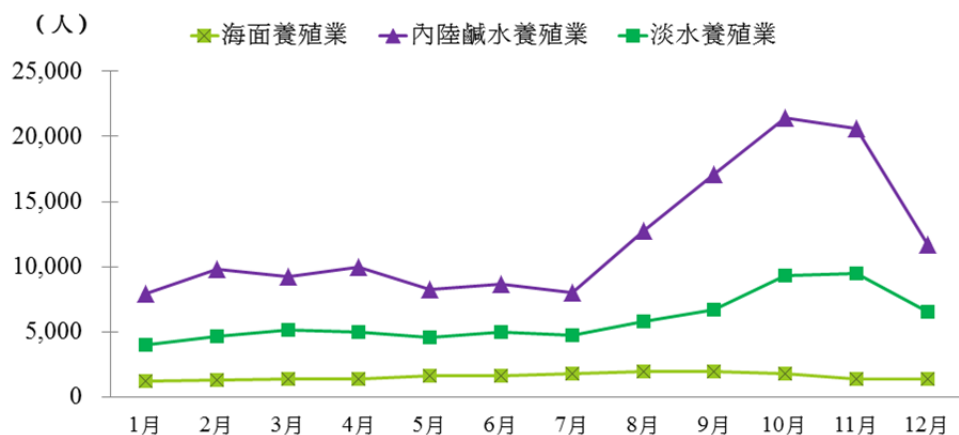


圖 8-2 104 年漁業經營水產養殖業僱用人數按月份及主要經營種類分



五、農漁業銷售服務金額

(一)平均每家農漁業全年銷售服務金額增幅均達 3 成。

104 年有農牧業銷售服務金額家數計 56 萬 4,388 家，較 99 年增加 2.3%，平均每家全年農牧業銷售服務金額（包含初級農畜產品、加工農畜產品銷售金額及休閒服務金額，各項金額未扣除成本支出）為 48 萬 2 千元，亦增加 12 萬 1 千元或 33.5%，其中金額在 50 萬元以上者占 17.0%，上升 4.3 個百分點；有漁業銷售服務金額家數計 3 萬 5,833 家，5 年間減少 12.5%，主要係受經營成本提高而退出及部分小規模漁撈、養殖及不使用漁船採捕業者，改以自食自用、分贈親友致無銷售之情形增加所致，惟平均每家全年漁業銷售服務金額為 213 萬 6 千元，則較 99 年增加 49 萬 1 千元或 29.8%。農漁業銷售服務金額 5 年間增幅均達 3 成，主要係受農漁產品價格上漲之影響。

表 19 農漁業全年銷售服務金額

	民國104年				民國99年			
	總計 (家)	有銷售服務金額 家數 (家)	平均每家 全年銷售 服務金額 (千元)	無銷售 服務金額 家數 (家)	總計 (家)	有銷售服務金額 家數 (家)	平均每家 全年銷售 服務金額 (千元)	無銷售 服務金額 家數 (家)
農牧業	721 224	564 388	482	156 836	721 446	551 815	361	169 631
農牧戶	719 928	563 164	426	156 764	720 344	550 798	321	169 546
農牧場	1 296	1 224	26 081	72	1 102	1 017	21 867	85
漁業	40 183	35 833	2 136	4 350	43 194	40 955	1 645	2 239
獨資漁戶	39 296	34 962	1 561	4 334	41 749	39 540	1 089	2 209
非獨資漁戶	887	871	25 226	16	1 445	1 415	17 179	30

- 註：1.農牧業銷售服務金額(包含初級農畜產品及其加工品銷售金額、休閒服務金額)、漁業銷售服務金額(包含初級漁產品及其加工品銷售金額、休閒服務金額)，各項金額未扣除成本支出，以下各表均同。
 2.從事農牧業之無銷售服務金額家數係指領有政策性休耕或轉(契)作補助款者，或自食自用者，或因年內新植、天然災害、疾病等致無初級農畜產品銷售金額者，且無加工銷售金額、休閒服務金額者，以下各表均同。
 3.從事漁業之無銷售服務金額家數係指領有休漁獎勵金者，或自食自用者，或因年內剛放養、天然災害、疾病等致無初級漁產品銷售金額者，且無加工銷售金額、休閒服務金額者，以下各表均同。
 4.因農業統計年報產值係以農業生產規模推計，與本普查不含生產未銷售之統計範圍不同。

表 20 從事農牧業之農牧業銷售服務金額按經營組織型態分

單位：%

	總計 (家)	有農牧業銷售服務金額						平均每家全年農牧業銷售服務金額 (千元)	無農牧業銷售服務金額家數 (家)
		合計		未滿 20萬元	20萬元 ~未滿 50萬元	50萬元 ~未滿 100萬元	100萬元 以上		
		家數 (家)	百分比						
民國99年 { 家數(家) 百分比	721 446	551 815	100.00	370 777	111 079	44 470	25 489	361	169 631
民國104年 { 家數(家) 百分比	721 224	564 388	100.00	347 696	120 903	55 632	40 157	482	156 836
農牧戶	719 928	563 164	100.00	61.73	21.46	9.86	6.95	426	156 764
農牧場	1 296	1 224	100.00	4.41	6.05	7.03	82.52	26 081	72
公營	225	188	100.00	19.15	13.30	6.91	60.64	27 024	37
民營	1 071	1 036	100.00	1.74	4.73	7.05	86.49	25 910	35

(二)以畜牧業及遠洋漁業為主要經營種類之農、漁業平均每家全年銷售服務額較高。

觀察 104 年各主要經營種類平均每家全年銷售服務金額，農牧業以畜牧業、轉型休閒及食用菇蕈栽培業較高，分別為 681 萬 5 千元、539 萬 8 千元及 531 萬元，較 99 年增幅分別為 39.6%、30.8% 及 64.7%；漁業則以遠洋漁業、近海漁業及內陸鹹水養殖業較高，分別為 3,563 萬 7 千元、260 萬 2 千元及 180 萬 7 千元，5 年間分別增加 63.7%、74.2% 及 36.7%。

表 21 從事農牧業之農牧業銷售服務金額按主要經營種類分

	總計 (家)	民國104年			民國99年			
		有農牧業銷售服務金額		無農牧業銷售服務金額家數 (家)	有農牧業銷售服務金額		無農牧業銷售服務金額家數 (家)	
		家數 (家)	平均每家全年農牧業銷售服務金額 (千元)		家數 (家)	平均每家全年農牧業銷售服務金額 (千元)		
總計	721 224	564 388	482	156 836	721 446	551 815	361	169 631
農耕業	706 956	550 948	328	156 008	706 516	537 172	238	169 344
稻作栽培業	265 340	212 815	159	52 525	304 986	209 742	132	95 244
雜糧栽培業	59 715	47 683	188	12 032	31 858	28 200	150	3 658
特用作物栽培業	33 934	26 429	532	7 505	37 854	20 691	528	17 163
蔬菜栽培業	142 810	99 348	400	43 462	128 118	97 741	258	30 377
果樹栽培業	185 535	153 120	407	32 415	188 562	168 795	275	19 767
食用菇蕈栽培業	1 291	1 280	5 310	11	1 123	1 118	3 225	5
花卉栽培業	5 194	4 740	2 365	454	6 029	5 589	1 343	440
其他農作物栽培業	13 137	5 533	643	7 604	7 986	5 296	403	2 690
畜牧業	14 167	13 339	6 815	828	14 709	14 428	4 883	281
家畜飼育業	7 954	7 736	6 993	218	8 478	8 235	5 316	243
家禽飼育業	5 925	5 317	6 858	608	5 957	5 920	4 471	37
其他飼育業	288	286	1 171	2	274	273	751	1
轉型休閒	101	101	5 398	—	221	215	4 126	6

註：1.主要經營種類係指該單位農畜產品全年生產價值或投入成本最多者，其中稻作栽培業包括稻作全年休耕家數，以下各表均同。

2.轉型休閒：係指未從事農牧業生產，而以農業生產設備、場所等，提供民眾休閒遊樂之農牧業活動事業，以下各表均同。

表 22 從事漁業之漁業銷售服務金額按主要經營種類分

	民國104年				民國99年			
	總計	有漁業銷售服務金額		無漁業銷售服務金額家數	總計	有漁業銷售服務金額		無漁業銷售服務金額家數
		家數	平均每家全年漁業銷售服務金額(千元)			家數	家數	
(家)	(家)	(千元)	(家)	(家)	(家)	(千元)	(家)	
總計	40 183	35 833	2 136	4 350	43 194	40 955	1 645	2 239
漁撈業	14 519	11 913	3 040	2 606	16 213	15 267	2 354	946
遠洋漁業	590	590	35 637	—	1 176	1 171	21 776	5
近海漁業	5 571	4 893	2 602	678	5 518	5 330	1 494	188
沿岸漁業	7 996	6 106	394	1 890	9 209	8 460	286	749
內陸漁撈業	362	324	146	38	310	306	164	4
水產養殖業	25 499	23 755	1 690	1 744	26 846	25 553	1 225	1 293
海面養殖業	2 604	2 425	991	179	2 739	2 650	752	89
內陸鹹水養殖業	13 721	12 985	1 807	736	11 170	10 757	1 322	413
淡水養殖業	9 174	8 345	1 710	829	12 937	12 146	1 243	791
轉型休閒	165	165	1 139	—	135	135	993	—

註：1.主要經營種類係指該單位漁產品全年生產價值或投入成本最多者，以下各表均同。
2.轉型休閒：係指未從事漁業生產，而以漁業生產設備、場所等，提供民衆休閒遊樂之漁業活動事業，以下各表均同。

(三)多元化經營方式提升農牧業及漁業銷售服務金額。

104 年農牧業及漁業採多元化經營（經營加工或休閒）且有農漁業銷售服務金額者分別為 7,567 家及 388 家，平均每家全年銷售服務金額為 285 萬 1 千元、446 萬 2 千元，高於傳統經營者之 45 萬元及 211 萬元，與 99 年比較，分別增加 104 萬 4 千元或 57.8%、204 萬 5 千元或 84.6%。

表 23 傳統與多元化經營者之農漁業銷售服務金額

	傳統經營				多元化經營			
	合計	有農漁業銷售服務金額		無農漁業銷售服務金額家數	合計	有農漁業銷售服務金額		無農漁業銷售服務金額家數
		家數	平均每家全年農漁業銷售服務金額(千元)			家數	家數	
(家)	(家)	(千元)	(家)	(家)	(家)	(千元)	(家)	
農牧業 { 民國99年	713 490	543 913	340	169 577	7 956	7 902	1 807	54
{ 民國104年	713 652	556 821	450	156 831	7 572	7 567	2 851	5
農牧戶	712 679	555 918	412	156 761	7 249	7 246	1 507	3
農牧場	973	903	23 556	70	323	321	33 184	2
漁業 { 民國99年	42 760	40 521	1 637	2 239	434	434	2 417	—
{ 民國104年	39 795	35 445	2 110	4 350	388	388	4 462	—
獨資漁戶	38 931	34 597	1 559	4 334	365	365	1 679	—
非獨資漁戶	864	848	24 591	16	23	23	48 628	—

註：1.傳統經營係指僅從事農漁業生產未經加工及休閒。
2.多元化經營係指除農漁業生產外有經營加工或休閒，並包含轉型休閒者。

六、農漁業經營重要發展

(一)「調整耕作制度活化農地計畫」(只能領取一期休耕補貼)影響。

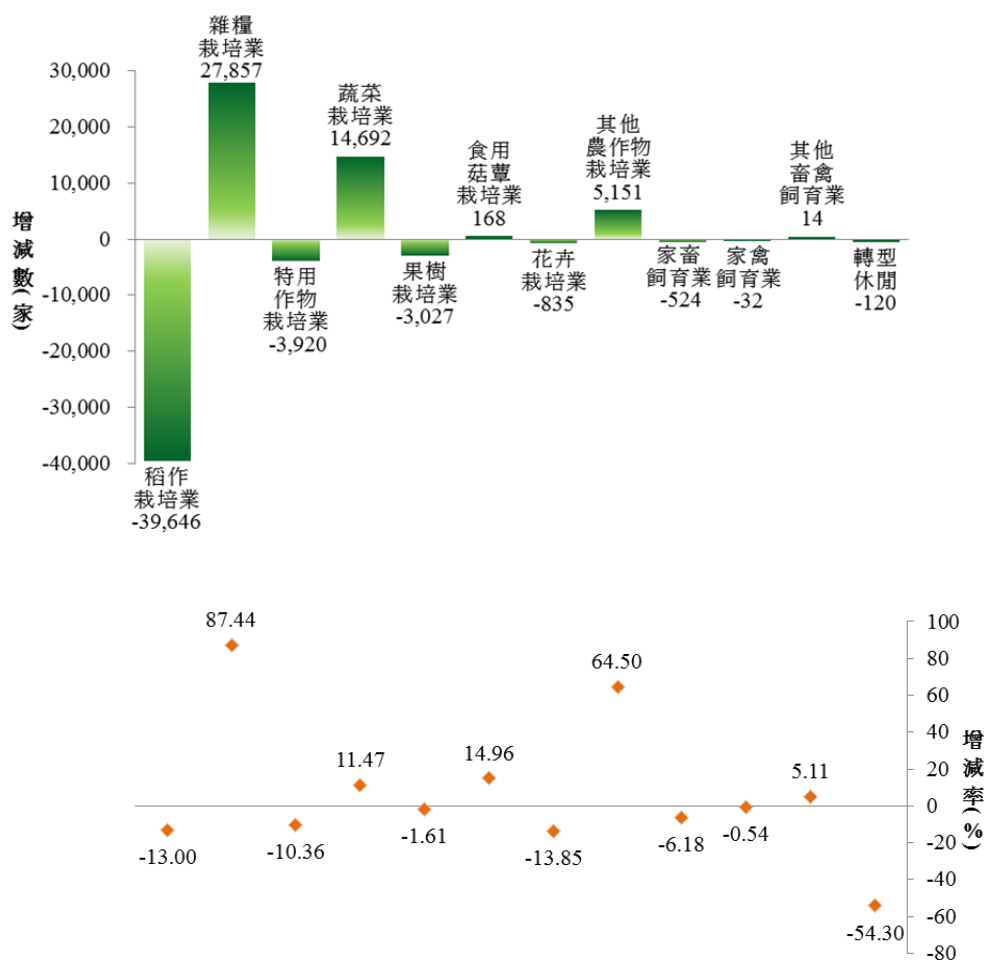
1.農牧業主要經營種類雖仍以稻作栽培業居首位，惟 5 年間家數減少 13.0%；雜糧栽培業則增加 87.4%。

104 年底有從事農牧業者之主要經營種類，稻作栽培業 26 萬 5,340 家或占 36.8% 仍居首位，惟 5 年間減少 3 萬 9,646 家或 13.0%；其次為果樹栽培業占 25.7%；蔬菜栽培業占 19.8% 再次。觀察 5 年間家數成長，以雜糧栽培業增加 2 萬 7,857 家或 87.4% 最多。

表 24 從事農牧業家數按主要經營種類分

	民國 104 年底		民國 99 年底		民國 94 年底	
	家數 (家)	結構比 (%)	家數 (家)	結構比 (%)	家數 (家)	結構比 (%)
總計	721 224	100.00	721 446	100.00	729 387	100.00
農耕業	706 956	98.02	706 516	97.93	713 386	97.81
稻作栽培業	265 340	36.79	304 986	42.27	334 477	45.86
稻作休耕	(50 508)	(7.00)	(94 389)	(13.08)	(101 044)	(13.85)
雜糧栽培業	59 715	8.28	31 858	4.42	34 986	4.80
特用作物栽培業	33 934	4.71	37 854	5.25	35 713	4.90
蔬菜栽培業	142 810	19.80	128 118	17.76	113 854	15.61
果樹栽培業	185 535	25.73	188 562	26.14	180 656	24.77
食用菇蕈栽培業	1 291	0.18	1 123	0.16	977	0.13
花卉栽培業	5 194	0.72	6 029	0.84	6 601	0.91
其他農作物栽培業	13 137	1.82	7 986	1.11	6 122	0.84
畜牧業	14 167	1.96	14 709	2.04	15 887	2.18
家畜飼育業	7 954	1.10	8 478	1.18	8 623	1.18
家禽飼育業	5 925	0.82	5 957	0.83	7 031	0.96
其他飼育業	288	0.04	274	0.04	233	0.03
轉型休閒	101	0.01	221	0.03	114	0.02

圖 9 5 年間農牧業各主要經營種類家數變動情形



2. 稻作一、二期均休耕家數及面積大幅減少。

104 年農牧業稻作一、二期均休耕（含 104 年第一期休耕停灌）且未從事農牧業生產者計 5 萬 508 家，主要係受「調整耕作制度活化農地計畫」影響，較 99 年減少 4 萬 3,881 家或 46.5%，休耕面積 2 萬 5,213 公頃，亦減少 2 萬 8,296 公頃或 52.9%，以南部地區減少 1 萬 2,656 公頃最多，中部地區減少 9,424 公頃次之，東部地區減少 4,725 公頃再次。

表 25 農牧業稻作全年休耕情形

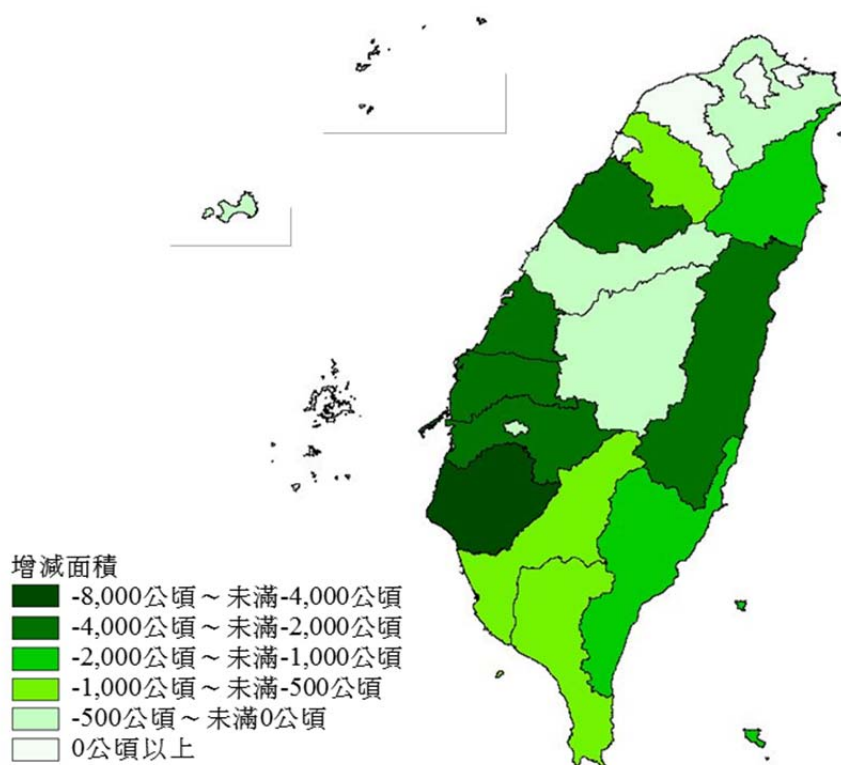
單位：公頃

	民國104年	民國99年	5年間比較	
			增減數	增減率(%)
總計{ 家數(家)	50 508	94 389	-43 881	-46.49
面積	25 213	53 509	-28 296	-52.88
臺灣地區	25 213	53 509	-28 296	-52.88
北部地區	12 680	14 171	-1 491	-10.52
中部地區	4 207	13 631	-9 424	-69.14
南部地區	6 513	19 169	-12 656	-66.02
東部地區	1 813	6 538	-4 725	-72.27
金馬地區	0	0	0	-3.85

註：1. 稻作休耕係指一、二期稻作均休耕，且除種植綠肥外，未種植其他作物及飼養家畜禽者。

2. 本表數值「0」係指不及半單位。

圖 10 5 年間農牧業稻作全年休耕面積之變動



3. 契作作物以牧草、硬質玉米種植面積增加較多。

在調整耕作制度活化休耕農地措施下，因取消兩期休耕補貼並提供契作獎勵，致契作作物種植家數增加。104 年主要契作作物種植面積較大者，依序為硬質玉米 1 萬 4,112 公頃、甘蔗 1 萬 2,716 公頃、牧草 1 萬 1,532 公頃，另有麥類(大麥、小麥) 1,797 公頃及大豆 1,115 公頃；5 年間面積增加較多者，以牧草 7,729 公頃、硬質玉米 3,028 公頃及大豆 1,021 公頃居前 3 位。

表 26 契作作物栽培情形

	民國 104 年		民國 99 年		5 年間比較	
	種植家數 (家)	種植面積 (公頃)	種植家數 (家)	種植面積 (公頃)	家數增減數 (家)	面積增減數 (公頃)
作物種植家數	710 072		714 266		-4 194	
硬質玉米(飼料玉米)	14 181	14 112	6 061	11 084	8 120	3 028
麥類(大麥、小麥)	703	1 797	280	1 320	423	477
大豆	1 892	1 115	283	94	1 609	1 021
牧草	13 861	11 532	4 124	3 803	9 737	7 729
甘蔗	3 934	12 716	2 587	13 534	1 347	-818
胡蘿蔔	3 325	1 505	3 111	1 512	214	-7
高苣	11 140	1 355	10 902	1 331	238	24
毛豆	2 937	3 738	1 904	3 190	1 033	548

註：1.本表係依據「調整耕作制度活化農地計畫」之主要契作作物，觀察普查家數有種植主要契作作物情形，非指參與該計畫之農業經營者資料。

2.凡種植 2 種以上作物時則分別計入各該作物種植家數。

3.高苣係包含結球高苣、A 菜、大陸妹等，惟農業政策輔導推動僅限結球高苣。

(二)大專業農經營面積計 1 萬 6 千公頃，平均每家經營面積 16.0 公頃。

104 年底大專業農經營家數計 1,024 家，其可耕作地及人工鋪面總面積計 1 萬 6,373 公頃，主要分布在中、南部地區，平均每家經營面積 15.99 公頃，其中非自有自用面積 1 萬 5,016 公頃或占 91.7%。大專業農之農耕業經營管理者平均年齡 53.9 歲，平均每家自家人力人數 2.5 人，每家年底僱用人數 1.1 人，每家全年農牧業銷售服務金額 312 萬 1 千元；主要經營種類以稻作栽培業占 59.9% 最多，其次為雜糧栽培業之 16.8%。

表 27 大專業農之可耕作地及人工鋪面面積按地區別分

	民國 104 年底		可耕作地及人工鋪面面積		平均每家經營面積 (公頃)
	家數 (家)	結構比 (%)	(公頃)	非自有自用面積 (公頃)	
總計	1 024	100.00	16 373	15 016	15.99
臺灣地區	1 024	100.00	16 373	15 016	15.99
北部地區	139	13.57	1 926	1 790	13.86
中部地區	400	39.06	4 046	3 570	10.11
南部地區	325	31.74	7 646	7 144	23.53
東部地區	160	15.63	2 755	2 512	17.22
金馬地區	—	—	—	—	—

表 28 大專業農經營概況按農耕業之主要經營種類分

民國 104 年底

	總計 (家)	家數 (家)	有農牧業銷售服務金額					無農牧業 銷售服務 金額 家數 (家)
			平均每家 可耕作地 及人工鋪面 面積 (公頃)	經營 管理者 平均 年齡 (歲)	平均每家 自家人力 人數 (人)	平均每家 年底僱用 人數 (人)	平均每家 全年農牧業 銷售服務 金額 (千元)	
總計	998	973	16.14	53.85	2.47	1.13	3 121	25
稻作栽培業	598	576	14.62	54.51	2.45	0.49	2 818	22
雜糧栽培業	168	168	25.73	54.58	2.35	1.21	2 671	—
特用作物栽培業	45	42	28.27	50.17	2.26	6.24	5 082	3
蔬菜栽培業	120	120	8.92	50.69	2.72	1.90	2 914	—
果樹栽培業	43	43	11.92	54.28	2.58	1.47	5 241	—
食用菇蕈栽培業	—	—	—	—	—	—	—	—
花卉栽培業	13	13	3.94	54.00	2.69	2.08	7 604	—
其他農作物栽培業	11	11	12.86	54.64	2.82	3.55	7 033	—

註：1.可耕作地及人工鋪面面積、自家人力及僱用人數與全年農牧業銷售服務金額係該單位經營概況，而非指該經營種類之經營概況。

2.本表經營管理者平均年齡係以主要負責該單位農牧業經營方針之決定或指揮管理各種農事作業之年齡計算，若大專業農中全年主要工作狀況以自家農牧業工作為主者，其平均年齡為 49.8 歲。本表平均每家年底僱用人數係以 12 月底農牧業相關工作之僱工人力計算，若為農忙時期平均僱用人數則為 3.3 人。

(三)農牧戶內有青年農民者有較高之農牧業銷售服務金額。

104 年底從事農牧業之農牧戶中，戶內有自營農牧業工作之青年農民家數計 4 萬 2,797 家或占 5.9%。其中有農牧業銷售服務金額者計 4 萬 1,572 家，平均每家可耕作地及人工鋪面面積 1.63 公頃，經營管理者平均年齡 53.5 歲，平均每家自家人力人數 2.8 人，每家年底僱用人數 0.7 人，每家全年農牧業銷售服務金額 165 萬 1 千元，各項經營指標均明顯優於戶內無青年農民者。

表 29 農家經營概況按戶內有無青年農民分

民國 104 年底

	總計 (家)	家數 (家)	有農牧業銷售服務金額					無農牧業 銷售服務 金額 家數 (家)
			平均每家 可耕作地及 人工鋪面 面積 (公頃)	經營 管理者 平均 年齡 (歲)	平均每家 自家人力 人數 (人)	平均每家 年底僱用 人數 (人)	平均每家 全年農牧業 銷售服務 金額 (千元)	
總計	719 928	563 164	0.80	63.41	2.01	0.24	426	156 764
戶內有青年農民	42 797	41 572	1.63	53.51	2.77	0.69	1 651	1 225
戶內無青年農民	677 131	521 592	0.73	64.20	1.95	0.21	329	155 539

註：戶內有青年農民係指農牧戶戶內人口中有未滿 45 歲從農者，且其全年主要工作狀況以自家農牧業工作為主(5 萬 2,660 人)。

(四)農牧業可耕作地栽培農作物面積(不含全年種植綠肥)灌溉率達 8 成 6，以取用地下水及水利會供水為主。

104 年底農牧業可耕作地中栽培農作物面積(不含全年種植綠肥)計 49 萬 1,364 公頃，年內有實施灌溉之比率為 86.4%，其實際供輸灌溉用水主要以地下水、水利會供水為主，分占 34.3%、31.6%；若按可耕作地所在地區觀察，北部、東部地區以水利會供水分占 54.3%、41.4% 最多，中部、南部地區以地下水分占 42.3%、38.6% 最多，金馬地區則以河川、埤池水占 57.7% 最高。

表 30 可耕作地所在地區栽培農作物面積(不含全年種植綠肥)
按主要灌溉水源分

		民國 104 年底					單位：%
		總計	水利會供水	地下水	河川、埤池水	其他水源	無灌溉(含雨水)
總計	面積(公頃)	491 364	155 115	168 677	89 537	11 431	66 605
	百分比	100.00	31.57	34.33	18.22	2.33	13.56
臺灣地區		100.00	31.68	34.40	18.08	2.32	13.52
北部地區		100.00	54.33	6.77	23.58	5.06	10.26
中部地區		100.00	26.09	42.28	19.84	1.40	10.39
南部地區		100.00	29.63	38.60	13.22	2.02	16.53
東部地區		100.00	41.42	8.37	27.11	5.05	18.05
金馬地區		100.00	0.47	14.92	57.69	2.78	24.15

(五)未使用化學肥料及合成農藥面積增加；參加有機驗證者平均每家經營規模 3.29 公頃。

104 年底從事農牧業生產之可耕作地未使用化學肥料及合成農藥面積計 5 萬 4,317 公頃，5 年間增加 8,879 公頃或 19.5%；以東部地區未使用化學肥料及合成農藥所占比率之 24.6% 最高。經連結公務檔案，104 年底參加有機驗證且有農牧業銷售服務金額家數計 1,978 家，平均每家經營規模 3.29 公頃，其中又以東部 4.19 公頃、中部 4.08 公頃較高；經營管理者平均年齡 56.5 歲，平均每家自家人力人數 2.1 人，每家年底僱用人數 1.9 人，每家全年農牧業銷售服務金額 292 萬元。

圖 11 可耕作地所在地區栽培農作物面積(不含全年種植綠肥)
使用化學肥料或合成農藥情形

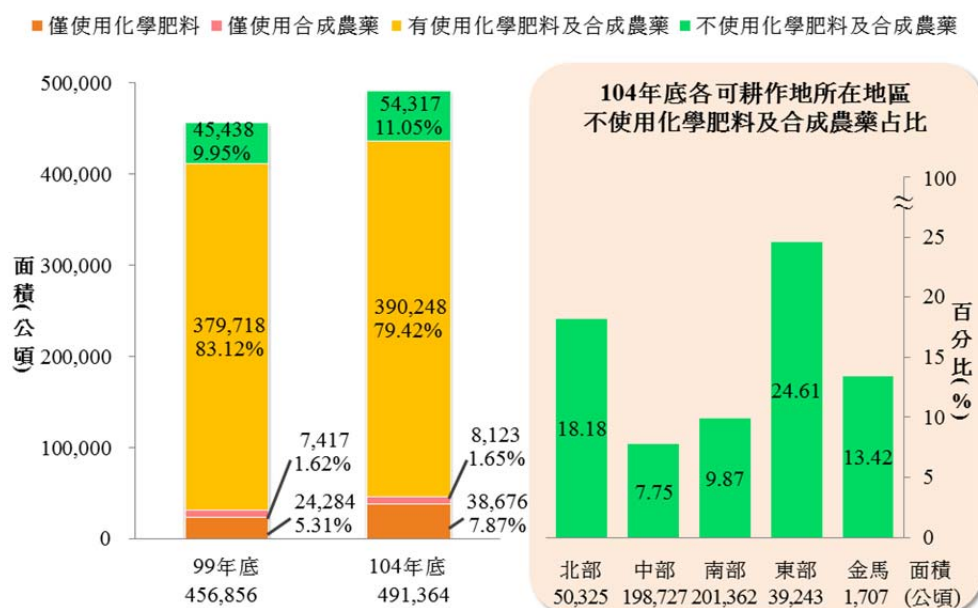


表 31 參加有機驗證農牧業經營概況

民國 104 年底

	總計 (家)	家數 (家)	有農牧業銷售服務金額					無農牧業 銷售服務 金額 家數 (家)
			平均每 家可耕 作地及 人工鋪 面積 (公頃)	經營 管理 者平 均年 齡 (歲)	平均 每家 自 家 人 力 人 數 (人)	平均 每家 年 底 僱 用 人 數 (人)	平均 每家 全 年 農 牧 業 銷 售 服 務 金 額 (千 元)	
總計	2 106	1 978	3.29	56.51	2.08	1.93	2 920	128
按經營組織型態分								
農牧戶	2 011	1 885	2.35	56.60	2.19	1.21	1 289	126
農牧場	95	93	22.45	54.61	—	16.58	35 977	2
按地區別分								
臺灣地區	2 104	1 977	3.29	56.52	2.09	1.94	2 922	127
北部地區	521	484	2.31	56.35	2.14	1.37	1 305	37
中部地區	668	645	4.08	55.83	2.09	2.87	4 221	23
南部地區	642	598	2.87	56.85	2.12	1.16	1 440	44
東部地區	273	250	4.19	57.82	1.88	2.47	6 243	23
金馬地區	2	1	0.48	44.00	1.00	—	250	1

註：有機農業對象係由行政院農業委員會農糧署建置之「有機經營業者整合資訊系統」連結本普查資料產生。

(六)設施栽培面積增加逾 1 成，以使用水平棚架、網室（含遮陰網）為主。

104 年底農牧業採農業設施栽培者計 5 萬 1,653 家，較 99 年底增加 3,617 家或 7.5%；設施栽培面積計 3 萬 3,972 公頃，5 年間增加 3,690 公頃或 12.2%，以使用水平棚架 1 萬 4,902 公頃或占 43.9% 最多，網室（含遮陰網）1 萬 1,760 公頃或占 34.6% 次之，兩者栽培面積合計占 78.5%。

表 32 農牧業使用農業設施栽培情形

	家數 (家)	占有使用農業設施 栽培家數比率(%)	面積	
			(公頃)	結構比 (%)
民國 99 年底	48 036		30 282	
民國 104 年底	51 653	100.00*	33 972	100.00
簡易隧道棚	3 020	5.85	2 156	6.35
水平棚架	25 126	48.64	14 902	43.87
網室(含遮陰網)	16 359	31.67	11 760	34.62
塑膠布網室	3 014	5.84	1 905	5.61
溫室	2 028	3.93	1 447	4.26
其他設施	3 002	5.81	1 802	5.30

註：1.有使用農業設施栽培者係指以可耕作地或人工鋪面使用農業設施栽培作物。

2.*若同時使用2種以上農業設施時則分別計入各該設施家數，致合計數大於總計。

3.其他設施包含一般房舍或輕鋼架設施之菇舍，及直立式栽培(如火龍果)、多層架栽培(如草莓)、LED照明設備(如菊花)等。

(七)農、漁業有經營相關事業者均以攤販最多。

104 年底經營農業相關事業之農牧業家數計 3 萬 8,708 家，以經營攤販 3 萬 121 家或占 77.8% 最多，初級農畜產品加工 5,992 家或占 15.5% 次之，休閒農業 1,875 家或占 4.8% 再次；其餘販售門市 1,685 家或占 4.4%，網路銷售 771 家或占 2.0%。經營漁業相關事業之漁業家數計 3,441 家，以經營攤販 2,620 家或占 76.1% 最多；漁產品外銷 329 家或占 9.6% 次之，主要為遠洋漁業撈捕之漁獲直接在境外銷售；休閒漁業 323 家或占 9.4% 再次。觀察農、漁業經營組

織型態，除農牧戶、獨資漁戶均以經營攤販占比較高外，另農牧場以休閒農業占 62.1% 最高，非獨資漁戶則以漁產品外銷占 88.4% 最高。

表 33 農漁業有經營農漁業相關事業家數

		民國 104 年底							單位:家
	經營相關事業家數	初級農(漁)產品加工	休閒農(漁)業	餐飲店	販售門市	網路銷售	攤販	農(漁)產品外銷	
農牧業	38 708	5 992	1 875	346	1 685	771	30 121	197	
農牧戶	38 318	5 850	1 633	321	1 575	722	30 093	179	
農牧場	390	142	242	25	110	49	28	18	
漁業	3 441	70	323	125	75	34	2 620	329	
獨資漁戶	3 123	62	308	119	69	30	2 607	48	
非獨資漁戶	318	8	15	6	6	4	13	281	

註：1.以自家農(漁)業資源經營初級農(漁)產品加工及休閒農(漁)業，或在自家農(漁)業資源以外場所經營相關事業(網路銷售與農漁產品外銷不在此限)，且須有自家初級農(漁)產品投入。
2.若同時經營2種以上相關事業，分別計入各該細項。

(八)有經營加工之農牧業者平均每家全年農牧業銷售服務金額較高，並以家畜飼育業最高。

104 年底農牧業有從事農畜產品加工家數計 5,992 家，較 99 年底減少 229 家或 3.7%，以特用作物栽培業（如茶、芝麻等）占 54.7% 最多，果樹栽培業（如芒果、龍眼等）占 26.3% 次之。農牧業有經營加工者之平均每家全年農牧業銷售服務金額以家畜飼育業 2,855 萬 4 千元居首，食用菇蕈栽培業之 603 萬 2 千元居次。

表 34 農牧業全年農牧業銷售服務金額按經營加工及主要經營種類分

	有經營加工				未經營加工			
	合計	有農牧業銷售服務金額	平均每家全年農牧業銷售服務金額	無農牧業銷售服務金額	合計	有農牧業銷售服務金額	平均每家全年農牧業銷售服務金額	無農牧業銷售服務金額
	(家)	家數	(千元)	(家)	(家)	家數	(千元)	(家)
民國 99 年	6 221	6 219	1 695	2	715 225	545 596	346	169 629
民國 104 年	5 992	5 992	2 729	—	715 232	558 396	458	156 836
農耕業	5 725	5 725	2 089	—	701 231	545 223	309	156 008
稻作栽培業	128	128	1 773	—	265 212	212 687	158	52 525
雜糧栽培業	39	39	1 269	—	59 676	47 644	187	12 032
特用作物栽培業	3 280	3 280	2 043	—	30 654	23 149	318	7 505
蔬菜栽培業	304	304	3 693	—	142 506	99 044	390	43 462
果樹栽培業	1 576	1 576	937	—	183 959	151 544	402	32 415
食用菇蕈栽培業	389	389	6 032	—	902	891	4 994	11
花卉栽培業	8	8	4 731	—	5 186	4 732	2 361	454
其他農作物栽培業	1	1	180	—	13 136	5 532	643	7 604
畜牧業	267	267	16 438	—	13 900	13 072	6 618	828
家畜飼育業	138	138	28 554	—	7 816	7 598	6 602	218
家禽飼育業	81	81	4 206	—	5 844	5 236	6 899	608
其他飼育業	48	48	2 247	—	240	238	954	2
轉型休閒	—	—	—	—	101	101	5 398	—

(九)休閒農業服務類型以農村民宿、觀光農園及休閒農場為主；平均每家全年農牧業銷售服務金額以食用菇蕈栽培業最高。

104 年底經營休閒農牧業之家數計 1,875 家，較 99 年底減少 100 家或 5.1%，主要休閒服務類型以農村民宿 470 家或占 25.1% 最多，觀光農園 450 家或占 24.0% 次之，休閒農場 384 家或占 20.5% 再次；家數分布以中部地區 785 家或占 41.9% 最多，北部地區 598 家或占 31.9% 次之。除家禽飼育業外，其餘業別之經營休閒者平均每家全年農牧業銷售服務金額均較未經營休閒者高，又以食用菇蕈栽培業之 2,480 萬 2 千元最高。

圖 12 104 年底休閒農牧業家數按主要休閒服務類型及地區分

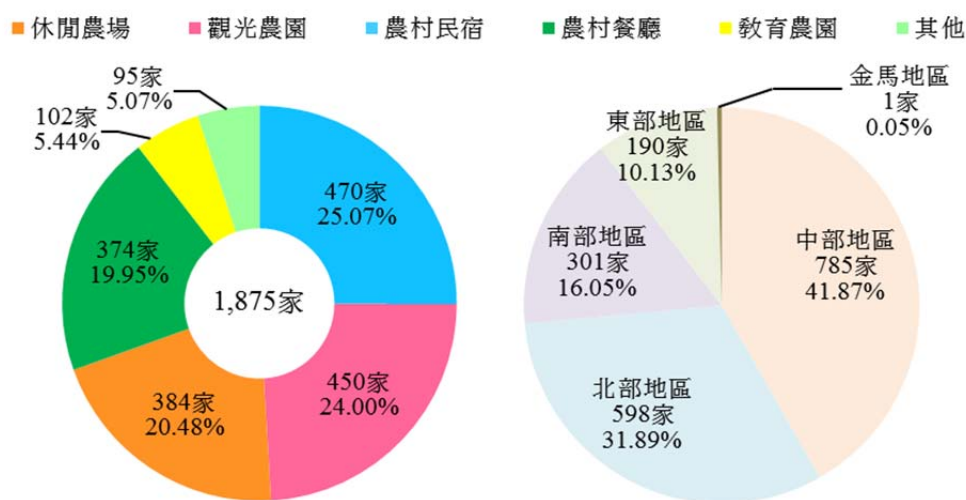


表 35 農牧業全年農牧業銷售服務金額按經營休閒及主要經營種類分

	有經營休閒				未經營休閒			
	合計	有農牧業銷售服務金額		無農牧業銷售服務金額	合計	有農牧業銷售服務金額		無農牧業銷售服務金額
	(家)	家數	平均每家全年農牧業銷售服務金額(千元)	(家)	(家)	家數	平均每家全年農牧業銷售服務金額(千元)	(家)
民國 99 年	1 975	1 923	3 159	52	719 471	549 892	351	169 579
民國 104 年	1 875	1 870	4 514	5	719 349	562 518	469	156 831
農耕業	1 663	1 658	3 680	5	705 293	549 290	318	156 003
稻作栽培業	70	70	1 291	—	265 270	212 745	159	52 525
雜糧栽培業	18	18	1 637	—	59 697	47 665	187	12 032
特用作物栽培業	264	263	8 619	1	33 670	26 166	451	7 504
蔬菜栽培業	516	516	1 961	—	142 294	98 832	392	43 462
果樹栽培業	591	589	1 940	2	184 944	152 531	401	32 413
食用菇蕈栽培業	11	11	24 802	—	1 280	1 269	5 141	11
花卉栽培業	107	107	8 992	—	5 087	4 633	2 212	454
其他農作物栽培業	86	84	3 877	2	13 051	5 449	593	7 602
畜牧業	111	111	16 168	—	14 056	13 228	6 736	828
家畜飼育業	71	71	22 901	—	7 883	7 665	6 846	218
家禽飼育業	34	34	4 006	—	5 891	5 283	6 877	608
其他飼育業	6	6	5 418	—	282	280	1 080	2
轉型休閒	101	101	5 398	—	—	—	—	—

(十)休閒漁業服務類型以利用漁船經營遊樂事業者最多。

104 年底休閒漁業家數 323 家，較 99 年底減少 29 家或 8.2%，主要休閒服務類型以利用漁船經營遊樂事業 180 家或占 55.7% 最多，其次為利用養繁殖口（處）經營遊樂事業 95 家或占 29.4% 次之，複合式經營遊樂事業 35 家或占 10.8% 再次；家數分布以北部地區 138 家或占 42.7% 最多，南部地區 94 家或占 29.1% 次之。除遠洋及近海漁業經營因多以直接販售漁獲為主外，其餘業別有經營休閒之平均每家全年漁業銷售服務金額皆高於未經營休閒者，又以內陸鹹水養殖業之 563 萬 5 千元最高。

圖 13 104 年底休閒漁業按主要休閒服務類型及地區分

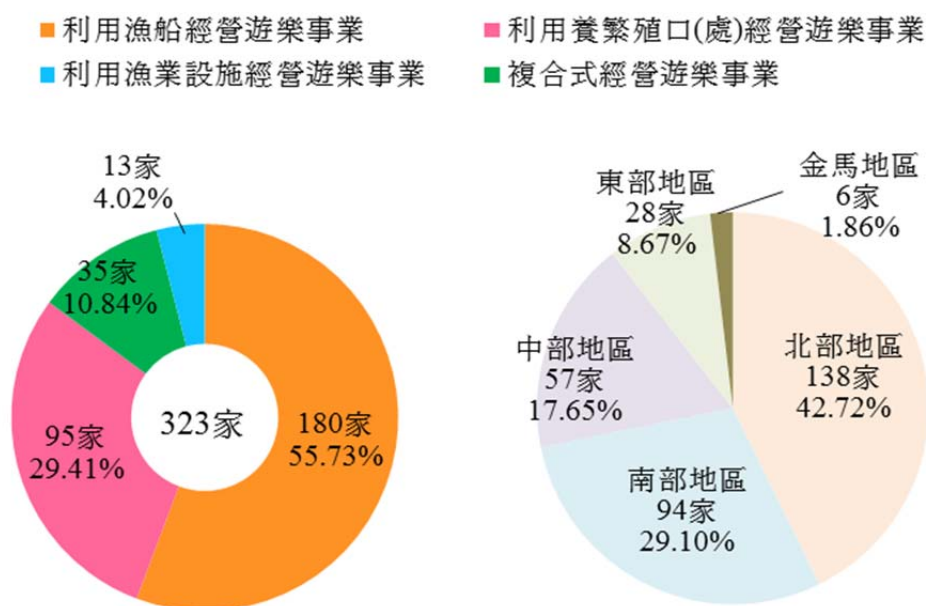


表 36 漁業之漁業銷售服務金額按經營休閒及主要經營種類分

	有經營休閒				未經營休閒			
	合計	有漁業銷售服務金額		無漁業銷售服務	合計	有漁業銷售服務金額		無漁業銷售服務
	(家)	家數	平均每家全年漁業銷售服務金額 (千元)	金額家數	(家)	家數	平均每家全年漁業銷售服務金額 (千元)	金額家數
民國 99 年底	352	352	1 593	—	42 842	40 603	1 646	2 239
民國 104 年底	323	323	1 645	—	39 860	35 510	2 140	4 350
漁撈業	78	78	1 230	—	14 441	11 835	3 051	2 606
遠洋漁業	1	1	6 500	—	589	589	35 686	—
近海漁業	39	39	1 396	—	5 532	4 854	2 611	678
沿岸漁業	32	32	1 017	—	7 964	6 074	391	1 890
內陸漁撈業	6	6	410	—	356	318	142	38
水產養殖業	80	80	3 095	—	25 419	23 675	1 685	1 744
海面養殖業	6	6	1 791	—	2 598	2 419	989	179
內陸鹹水養殖業	23	23	5 635	—	13 698	12 962	1 800	736
淡水養殖業	51	51	2 103	—	9 123	8 294	1 708	829
轉型休閒	165	165	1 139	—	—	—	—	—

肆、附錄

一、普查對象範圍

(一)農、牧業：包括農藝及園藝業、畜牧業、農事及畜牧服務業，其對象分為農牧戶、農牧場、農事及畜牧服務單位。

1.農牧戶：係指一般家庭有農牧業資源或有從事農作物之栽培，家畜、家禽及蜂、蠶之飼養等生產事業，或以農業生產設備、場所等提供民衆休閒遊樂之農業活動事業，且符合下列普查標準之一者：

(1)104 年底經營（含租借用、接受委託）之可耕作地面積在 0.05 公頃以上（不論有無實際種植農作物均包括在內）。

(2)104 年底飼養 1 頭以上之大型動物（如牛、鹿等）。

(3)104 年底飼養 3 頭以上之中型動物（如豬、羊、駝鳥等）。

(4)104 年底飼養 100 隻以上之小型動物（如雞、鴨、鵝、兔等）。

(5)104 年全年自營農畜產品之生產價值在新臺幣 2 萬元以上。

2.農牧場：指農牧戶以外之農業生產單位，包含獨資、合夥、公司、民間團體、政府機關及學校試驗農牧場等，有農牧業資源或有從事農作物之栽培，家畜、家禽及蜂、蠶之飼養等生產、試驗事業，或以農業生產設備、場所等提供民衆休閒遊樂之農業活動事業，且符合農牧戶普查標準之一者。

3.農事及畜牧服務單位：係指以按次收費或依合約計酬方式，接受農家委託（非受僱於農家）或專門提供作物栽培服務、作物採收後處理及畜牧服務等直接性服務，包括農業產銷班提供班員農業生產及產品銷售前之服務活動事業，且於 104 年全年服務總收入（未扣除各項成本支出）在新臺幣 2 萬元以上者。

(二)林業：係指有林業資源或有從事林木、竹林之種植、撫育及管理等經營生產事業，包括兼有提供民衆休閒遊樂之林業活動事業，且 104 年底經營（含租借用、接受委託）之林地面積在 0.1 公頃以上；但承包造林業者或伐木業者不得將承包作業中之林地視為其經營之林地。

(三)漁業：包括漁撈業及水產養繁殖業，其對象分為獨資漁戶及非獨資漁戶。

1.獨資漁戶：指一般家庭有漁業設備、資源或有從事水產生物之採捕、養繁殖等生產事業，或以漁業生產設備、場所等提供民衆休閒遊樂之漁業活動事業，且符合下列普查標準之一者：

(1)104 年底擁有使用權（含租借用；但不含出租借）之動力漁船、舢舨、漁筏等設備（不論有無實際作業均包括在內）。

(2)104 年底經營（含租借用、接受委託；但不含出租借）之養繁殖水產生物面積在 0.05 公頃以上（不論有無實際養繁殖水產生物均包括在內）。

(3)104 年全年從事採捕或養繁殖水產生物之生產價值在新臺幣 2 萬元以上。

2.非獨資漁戶：係指獨資漁戶以外之漁業生產單位，包含合夥漁戶、公司、漁會、試驗所及學校等，有漁業設備、資源或有從事水產生物之採捕或養繁殖等生產、試驗事業，或以漁業生產設備、場所等提供民衆休閒遊樂之漁業活動事業，且符合獨資漁戶普查標準之一者。

二、普查應用名詞解釋

(一)農牧業方面

- 1.有從事農牧業：係指有從事農作物之栽培，家畜、家禽及蜂、蠶之飼養等生產事業，或以農業生產設備、場所等提供民衆休閒遊樂之農業活動事業。
- 2.未從事農牧業：係指擁有農牧業資源卻未從事農牧業生產及農牧業休閒活動事業。
- 3.可耕作地：係指地面上之土壤能直接栽培農作物，不論有無實際耕種，且 104 年底未移作其他用途（如改成水泥鋪面做為房舍、畜禽舍、魚池、農機具儲藏室、停車場等）之土地。
- 4.造林（6 年以下）：可耕作地種植樹齡在 6 年以內（含第 6 年）之林木，如參與短期經濟造林；若超過 6 年以上者應視為林地。
- 5.可耕作地非自有自用：係指可耕作地所有權屬為租（借、占）用及接受委託經營。
- 6.人工鋪面：係指改建為溫網室、菇舍、植物工廠等可從事農作物栽培之設施占地，經鋪設水泥、瀝青等不易回復為可耕作地者。
- 7.自家人力：係指農牧戶戶內 15 歲以上人口中，全年有從事自家農牧業工作 1 日以上者。
- 8.從農年資：係指農牧戶戶內成員從 15 歲開始到 104 年底，曾經為自家農牧業工作之主要成員（該戶重要農業勞動投入者，不論有無從事農牧業外工作），符合該條件之從農者才有從農年資。
- 9.主要工作狀況：係按表列 1.至 6.項全年分配時間最長者填寫代號。若為自家農牧業工作之主要成員，得以「1.自營農牧業工作」優先歸類；若生病休養或有身心障礙而無法工作者，請歸「7.疾病」；若自家農牧業工

作日數未滿 30 日，且無從事農牧業外工作，如年滿 65 歲者請歸「7. 養老」，未滿 65 歲者則歸「8. 其他」。

10. 農牧業僱用人數：係指有參與農牧業工作相關之僱工人力，包含常僱員工、臨時員工及不支薪資人員（無酬的勞力幫助者），但不包含農牧戶之業主、自家人力、換工（農家間以等價方式辦理勞力交換者）及農牧業生產階段委託農事及畜牧服務業者所投入之人力。
11. 農牧業銷售服務金額：包含初級農畜產品及其加工品銷售金額、休閒服務金額，各項金額未扣除成本支出。
12. 無農牧業銷售服務金額者：係指領有政策性休耕或轉(契)作補助款者，或自食自用者，或因年內新植、天然災害、疾病等致無初級農畜產品銷售金額者，且無加工銷售金額、休閒服務金額者。
13. 初級農畜產品銷售金額：係指該單位全年自家初級農畜產品之銷售收入，未扣除各項成本支出，包括公糧收購金額、接受委託代種（養）之收取金額、民衆入園後採摘購買之銷售金額，不包含自食、餽贈親友、投入加工、休閒服務部分，以及 104 年內向政府領取之各項農業補助如休耕（含種籽補助費）、轉作、造林（6 年以下）、天然災害救助金及農漁民子女就學獎助學金等收入。
14. 加工農畜產品銷售金額：包含初級農畜產品自行加工及委外加工後之銷售收入。自行加工銷售收入係指以自家設備從事自家及非自家初級農畜產品加工處理後之全年銷售收入（含加工費收入）；委外加工銷售收入係指該戶自家初級農畜產品委託他人加工後，再自行販賣加工農畜產品之全年收入。
15. 休閒服務金額：係指該單位全年提供觀光休閒服務收入，包括休閒體驗、門票、住宿、餐飲、商品販賣、遊憩及市民農園租金收入等。觀光農園入園時若收取門票（含入園體驗、品嚐費），則此收入計入休閒服務金額；若供民衆入園後購買帶走之自家農畜產品，則其銷售金額須計入自家初級農畜產品銷售金額。
16. 主要經營種類：若該單位經營 2 類以上之農畜產品，係以全年生產價值或投入成本最多者歸類，其中「轉型休閒」係指未從事農牧業生產，而以農業生產設備、場所等，提供民衆休閒遊樂之農牧業活動事業。
17. 傳統經營：係指僅從事農牧業生產未經營業加工及休閒。
18. 多元化經營：係指除農牧業生產外有經營加工或休閒，並包含轉型休閒者。
19. 稻作全年休耕：係指一、二期稻作均休耕，且除種植綠肥外，未種植其他作物及飼養家畜禽者。

20. 契作作物栽培情形：本項統計係依據「調整耕作制度活化農地計畫」之主要契作作物，觀察普查家數有種植主要契作作物情形，非指參與該計畫之農業經營者資料。
21. 大專業農家數：係由行政院農業委員會農糧署建置之「全國糧政跨區即時申報服務作業平台」連結本普查資料產生。本次普查所提之大專業農係因行政院農業委員會農糧署推動「小地主大佃農」政策，輔導 55 歲以下農民承租農地，而擴大經營規模之大佃農於民國 104 年 6 月正名為大專業農。
22. 戶內有青年農民：係指農牧戶戶內人口中有未滿 45 歲從農者，且其平常主要工作狀況以自家農牧業工作為主。
23. 主要灌溉水源：係指 104 年內實際供輸農作物之灌溉用水，不論抽水之水井是否有登記，或水利設施是否到達，均以多數用水之水源查計。
24. 有機驗證農牧業家數：係由行政院農業委員會農糧署建置之「有機經營業者整合資訊系統」連結本普查資料產生。
25. 農業相關事業：以自家農業資源經營初級農畜產品加工及休閒農業，或在自家農業資源以外場所經營相關事業(網路銷售與農畜產品外銷不在此限)，且須有自家初級農畜產品投入。

(二) 農事及畜牧服務業方面

1. 農牧戶兼營農事及畜牧服務業：係指該單位符合農事及畜牧服務業與農牧戶普查填表對象。

(三) 林業方面

1. 林地面積：簡單的說就是用以種植林木之土地面積，包含自有、租(借)用或接受委託經營者。
2. 林業附屬用地面積：係指林地以外各種林業使用土地，包含林道用地、儲木池(地)、林木苗圃地、遊憩用地，及其他如岩石地、崩壞地、沼澤地、林地內之固定設備用地等。
3. 林業土地面積：係指上述林地及林業附屬用地兩者面積之合計。
4. 林業銷售服務金額：包含林產品及林業副產品銷售金額、政府造林補助金額、森林遊樂服務金額、林產品加工及副產品加工銷售金額，各項金額未扣除成本支出。

(四) 漁業方面

1. 有從事漁業：係指有從事水產生物之採捕、養繁殖等生產事業，或以漁業生產設備、場所等提供民衆休閒遊樂之漁業活動事業。
2. 未從事漁業：係指擁有漁業資源卻未從事漁業生產及漁業休閒活動事業。

3. **漁業僱用人數**：係指有參與漁業工作相關之僱工人力，包含常僱員工、臨時員工及不支薪資人員（無酬的勞力幫助者），但不包含獨資漁戶之業主、自家人力、換工（漁家間以等價方式辦理勞力交換者）所投入之人力。
4. **漁業銷售服務金額**：包含初級漁產品及其加工品銷售金額、休閒服務金額，各項金額未扣除成本支出。
5. **無漁業銷售服務金額者**：係指領有休漁獎勵金者，或自食自用者，或因年內剛放養、天然災害、疾病等致無初級漁產品銷售金額者，且無加工銷售金額、休閒服務金額者。
6. **初級漁產品銷售金額**：係指該單位全年各項漁獲（魚苗）銷售收入，未扣除各項成本支出，包括民衆入漁區後撈捕購買部分之銷售金額，不包含自食、餽贈親友、投入加工、休閒服務部分，以及 104 年內向政府領取之各項漁業補助如休漁獎勵金、天然災害救助金及農漁民子女就學獎助學金等收入。
7. **加工漁產品銷售金額**：包含初級漁產品自行加工及委外加工後之銷售收入。自行加工銷售收入係指以自家設備從事自家及非自家初級漁產品加工處理後之全年銷售收入（含加工費收入）；委外加工銷售收入係指該戶自家初級漁產品委託他人加工後，再自行販賣加工漁產品之全年收入。
8. **休閒漁業服務金額**：係指該單位全年提供觀光休閒服務收入，包括休閒體驗、門票、住宿、餐飲、商品販賣、遊憩及租金收入等。
9. **主要經營種類**：係指該單位全年生產價值最高或投入成本最多者，其中「轉型休閒」係指未從事漁業生產，而以漁業生產設備、場所等，提供民衆休閒遊樂之漁業活動事業。
10. **傳統經營**：係指僅從事漁業生產未經營業加工及休閒。
11. **多元化經營**：係指除漁業生產外有經營加工或休閒，並包含轉型休閒者。
12. **漁業相關事業**：以自家漁業資源經營初級漁產品加工及休閒漁業，或在自家漁業資源以外場所經營相關事業（網路銷售與漁產品外銷不在此限），且須有自家初級漁產品投入。