

## 一、前言

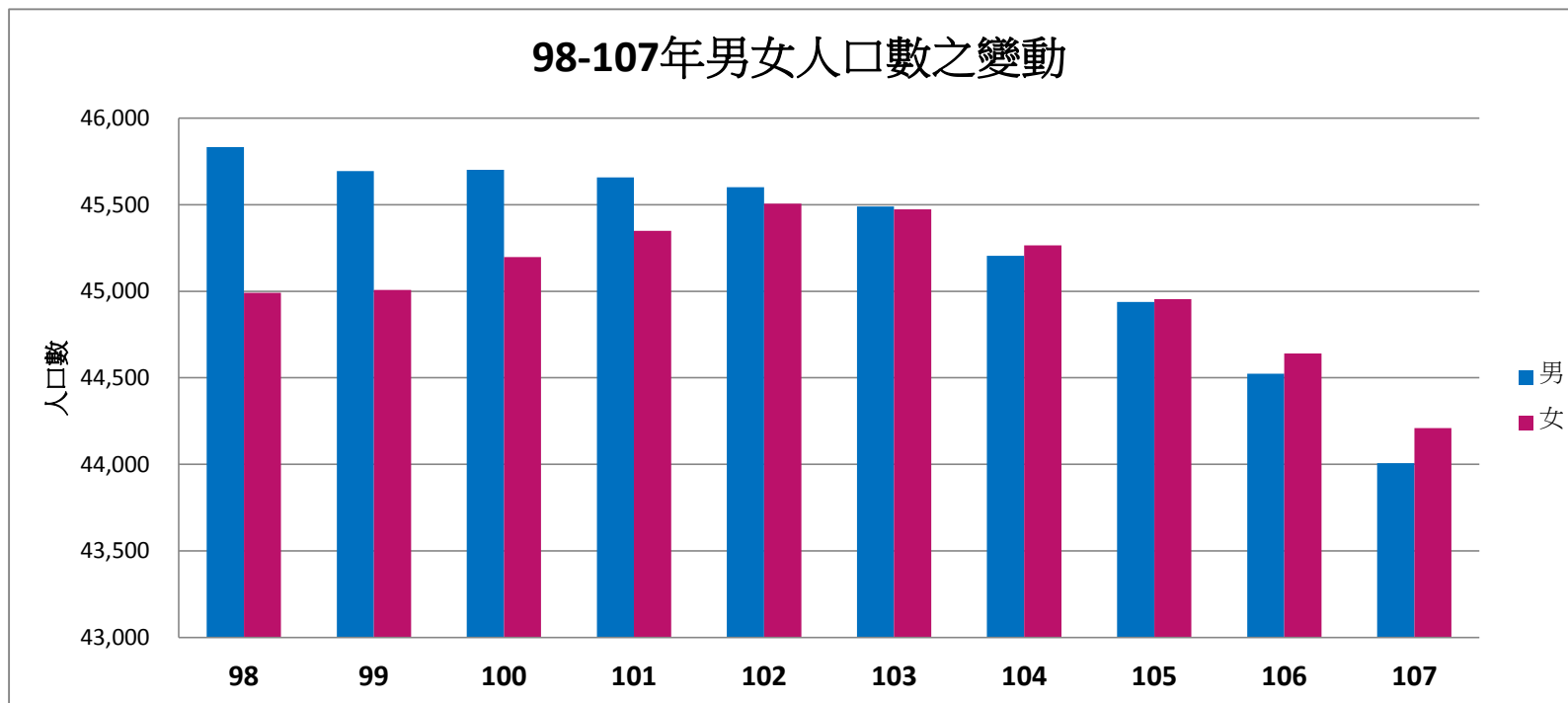
人口是國家構成的基本要素之一，其組成、素質、分布等層面，關係國家發展與社會福祉甚深。觀察一國人口的數量、素質、結構及分布情形便可瞭解該國經濟、社會、文化發展的狀況。政府施政應考量之基本要素，亦為該政府之人口組成，各年齡及性別層所需要之對應政策，乃至相關社會資源、福利措施之妥善運用。台灣目前面臨人口老化，出生率降低，經濟成長趨緩等社會現象，本市亦有同樣趨勢，故急需考量人口組成、增減、性別分布等層面，適時調整施政方針，並在妥善規劃考量財政狀況下，提供市民良好之社會福利措施，以期在質和量上，增進本市人口組成素質與維持人口穩定。本次專題統計分析將以98-107年，近10年本市之人口與財政變動進行分析，期能提供本市施政上有關人口政策與社會福利措施暨財政層面之有效資訊，以利首長執行其施政理念與方針，帶動本市邁向更有活力之未來發展。

## 二、本市人口統計

### 1. 98-107年人口數量統計

98~107年年底之人口數量統計：

年度	98	99	100	101	102	103	104	105	106	107
男	45,834	45,695	45,702	45,657	45,602	45,489	45,204	44,938	44,524	44,006
女	44,992	45,008	45,198	45,350	45,507	45,474	45,265	44,954	44,641	44,210
人口數合計	90,826	90,703	90,900	91,007	91,109	90,963	90,469	89,892	89,165	88,216
性別比	102	102	101	101	100	100	100	100	100	100

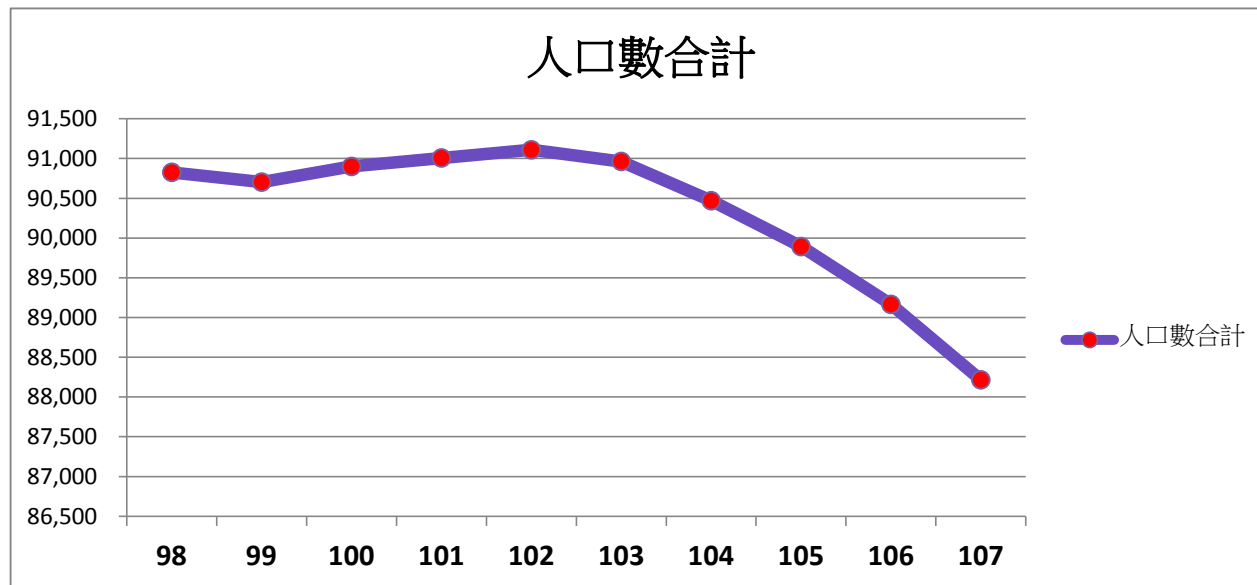


由上表可看出，98至107年的人口性別組成，由男性占多數轉移至女性比男性人數略多。以104年為分水嶺，在此之前男性人口數皆多於女性人口數，但差額逐年遞減。從104年起，女性人口數皆多於男性人口數，且差異有逐漸升高的趨勢。

男性人口數，由98年45834人，降至107年44006人，減少1008人，減少幅度2.2%

女性人口數，由98年44992人，減至107年44200人，減少792人，減少幅度1.76%

性別比從98年的102逐年降至107年的100，顯示早期造成男性比例較高的原因，已不存在。



上表顯示本市98年至107年總人口數之變動，從103年起有明顯下降之趨勢，總人口數由98年90,826降至107年88,216，共減少2,610人，減少幅度達2.87%。這段期間，98-103年人口數變動不大，但從104年開始，人口明顯逐年遞減。

## 2. 98-107年各年齡層暨性別統計

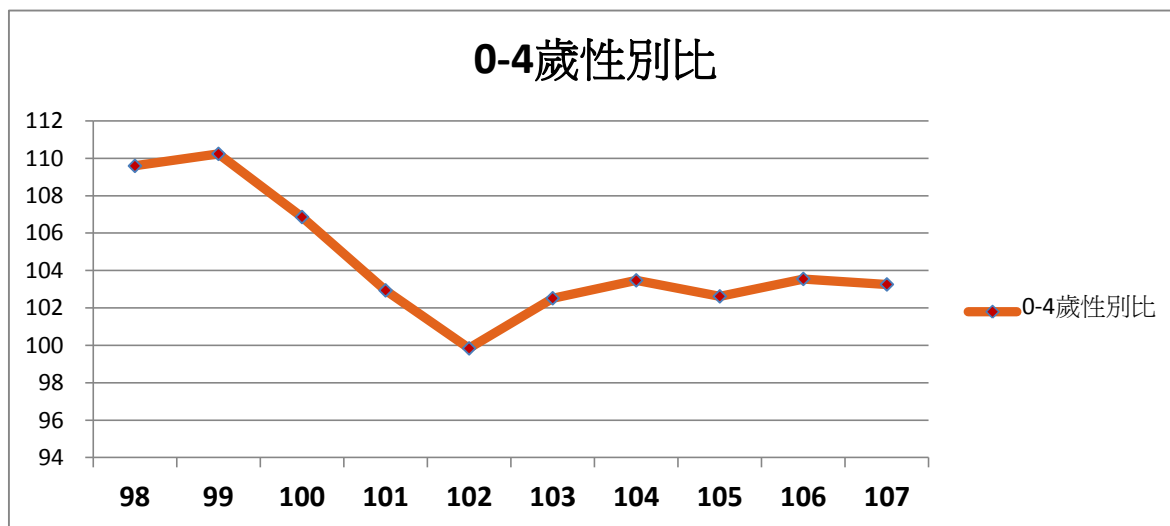
98~107年年底各年齡層之人口數量統計：

年度	98	99	100	101	102	103	104	105	106	107
0-4歲										
男	1,862	1,809	1,776	1,822	1,840	1,955	2,025	1,959	1,779	1,617
女	1,699	1,641	1,662	1,770	1,843	1,907	1,957	1,909	1,718	1,566
合計	3,561	3,450	3,438	3,592	3,683	3,862	3,982	3,868	3,497	3,183
5-19歲										
男	9,307	9,027	8,768	8,549	8,187	7,830	7,442	7,168	6,914	6,724
女	8,523	8,185	7,915	7,691	7,434	7,177	6,770	6,480	6,296	6,196
合計	17,830	17,212	16,683	16,240	15,621	15,007	14,212	13,648	13,210	12,920
20-44歲										
男	17,618	17,555	17,460	17,311	17,243	17,125	16,923	16,732	16,578	16,283
女	16,778	16,748	16,743	16,675	16,604	16,458	16,225	15,942	15,641	15,222
合計	34,396	34,303	34,203	33,986	33,847	33,583	33,148	32,674	32,219	31,505
45-64歲										
男	11,547	11,782	12,088	12,283	12,512	12,636	12,729	12,784	12,724	12,628
女	12,137	12,428	12,786	12,900	13,108	13,182	13,293	13,256	13,270	13,254
合計	23,684	24,210	24,874	25,183	25,620	25,818	26,022	26,040	25,994	25,882
65歲以上										
男	5,500	5,522	5,610	5,692	5,820	5,943	6,085	6,295	6,529	6,754
女	5,855	6,006	6,092	6,314	6,518	6,750	7,020	7,367	7,716	7,972
合計	11,355	11,528	11,702	12,006	12,338	12,693	13,105	13,662	14,245	14,726

各年齡層性別比

年度	98	99	100	101	102	103	104	105	106	107
0-4歲性別比	110	110	107	103	100	103	103	103	104	103
5-19歲性別比	109	110	111	111	110	109	110	111	110	109
20-44歲性別比	105	105	104	104	104	104	104	105	106	107
45-64歲性別比	95	95	95	95	95	96	96	96	96	95
65歲以上性別	94	92	92	90	89	88	87	85	85	85

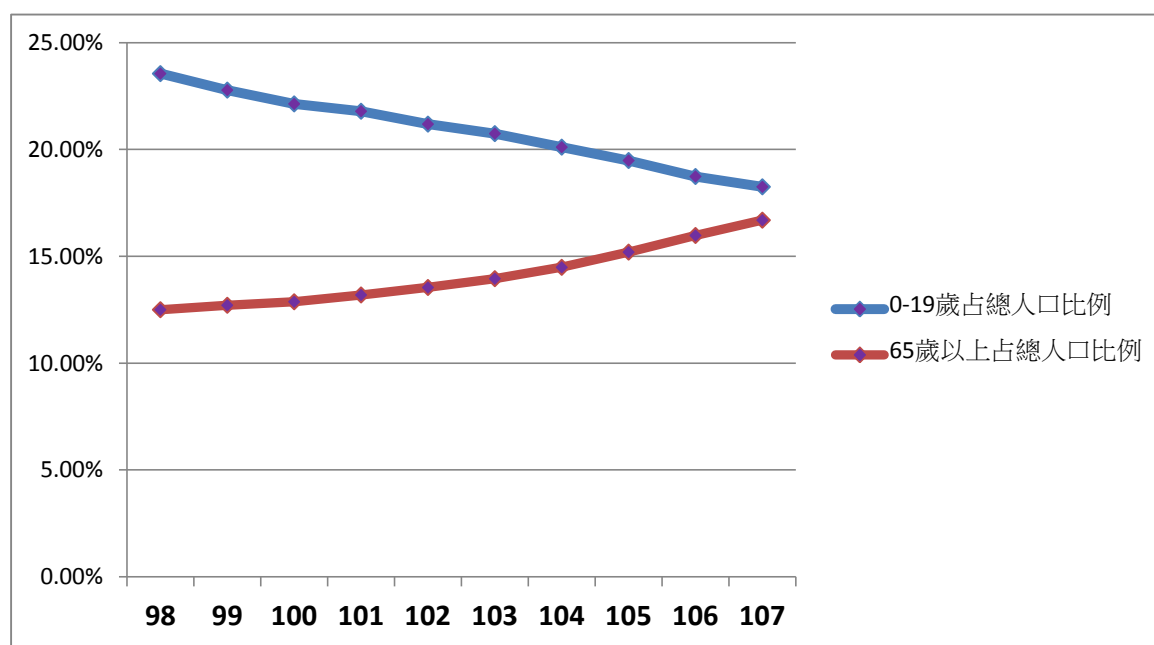
以各年齡層依年度比較性別比，可發現除幼兒之性別比近年趨向自然之性別比例，超過45歲以上中老年人口，男性人口數均較女性為少，顯示女性平均壽命較高。



上表0-4歲性別比，從98、99年性別比110，逐年下降。至103年以後，性別比已維持在103左右。推測可能原因，為衛生署於民國100-102年陸續推出禁止胎兒性別篩選之法規，故胎兒男女性別比，逐漸呈現自然人口性別比趨勢。

各年齡層佔總人口百分比

年度	98	99	100	101	102	103	104	105	106	107
0-19歲占總人口比例	23.55%	22.78%	22.14%	21.79%	21.19%	20.74%	20.11%	19.49%	18.74%	18.25%
20-64歲占總人口比例	63.95%	64.51%	64.99%	65.02%	65.27%	65.30%	65.40%	65.32%	65.29%	65.05%
65歲以上占總人口比例	12.50%	12.71%	12.87%	13.19%	13.54%	13.95%	14.49%	15.20%	15.98%	16.69%



上表為1-19歲與65歲以上人口百分比各年之變動趨勢，可明顯看出，幼年及青少年人口比率逐年降低，65歲以上老人人口比率則逐年上升。

0-19歲占總人口比，由98年占23.55%逐年降低至107年只佔18.25%，

20-64歲勞動人口，由98年58,080人降至107年57,387人，略為減少693人，但其佔總人口百分比一直穩定維持在約略65%，

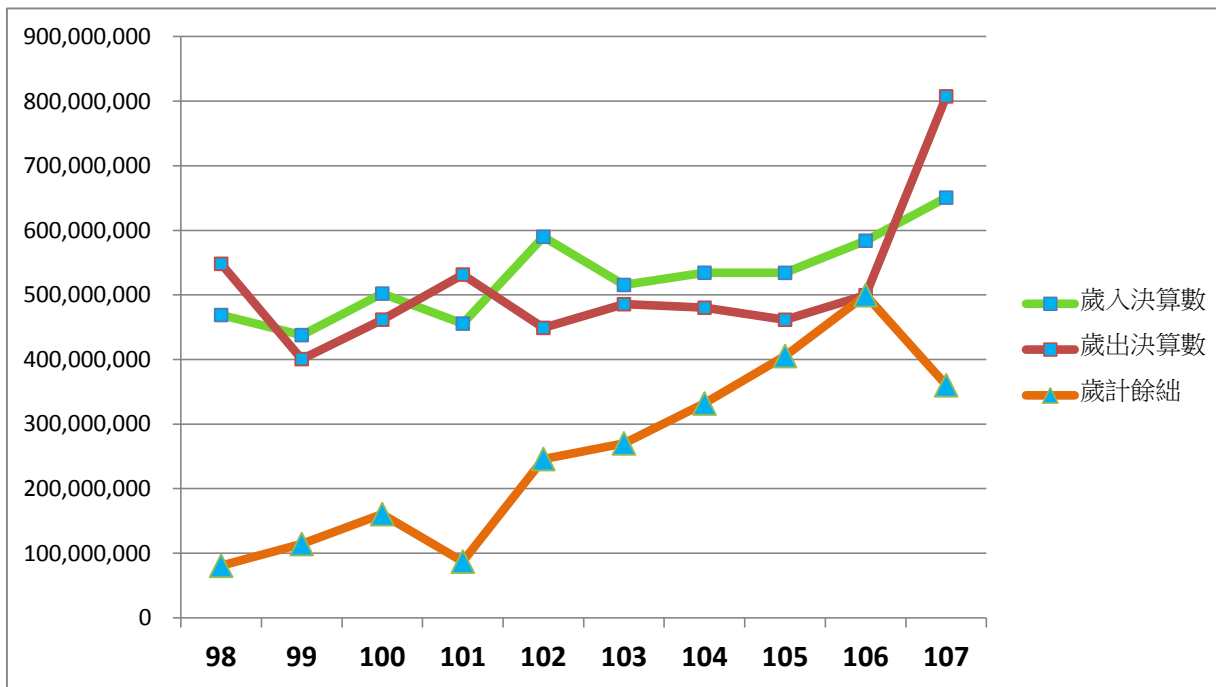
65歲以上老人人口比率，則由98年12.5%逐年上升至107年佔總人口16.69%，

以上變動顯示本市人口逐年老化，生育率下降，幼年及青少年人口逐年減少，但老年人口因國民平均壽命提升，人口數逐年緩慢上升。

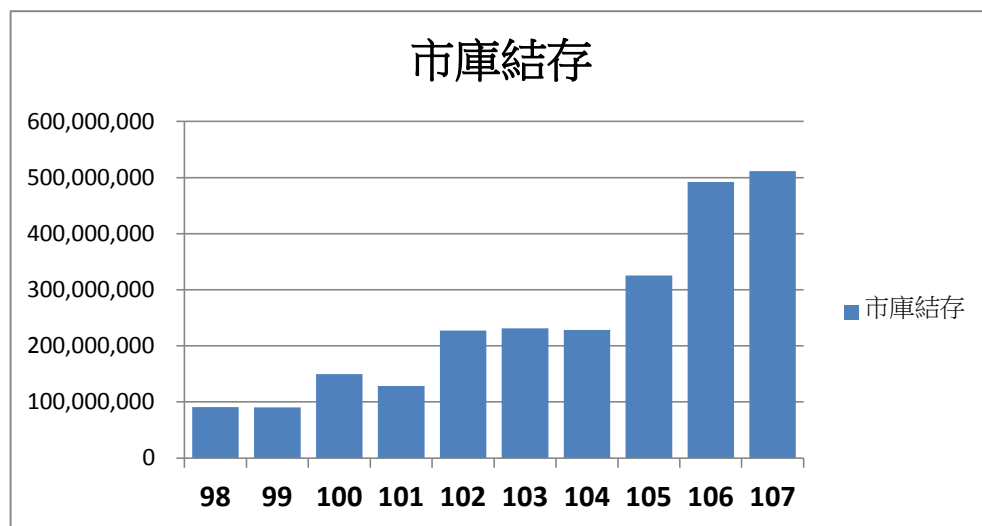
### 三、本市財政統計

98~107年各年歲計餘絀及市庫結存統計：

年度	98	99	100	101	102	103	104	105	106	107
歲入決算數	468,805,019	437,697,127	501,986,773	455,511,134	590,009,853	515,378,419	534,227,544	534,113,225	583,875,496	650,582,038
歲出決算數	548,070,752	400,541,787	461,631,373	531,457,382	448,864,741	485,560,612	480,054,085	461,446,091	499,498,085	807,456,363
歲計餘絀	80,542,301	114,163,308	160,472,745	86,929,076	245,788,299	270,031,737	331,811,765	405,267,134	499,476,302	360,052,246
市庫結存	90,954,747	90,140,921	149,429,435	128,233,261	227,233,370	231,388,019	228,412,601	325,345,105	492,365,318	511,340,890



由上表各年度歲入、歲出決算及歷年餘絀之變動，可看出歲入決算數逐漸但緩慢的逐年增加；歲出決算數各年度變動幅度不大，僅107年度大幅增加。各年歲計餘絀呈現明顯上升趨勢，但於101及107年歲出決算數超過歲入決算數的年度下降。本市財政狀況，在首長努力爭取補助及捐助款與量入為出謹慎執行施政計畫經費動用下，基本上歲出皆在歲入可容納範圍內執行，故歲計餘絀皆能穩定增加。



本表顯示本市各年度市庫現金餘額，呈現逐年增加趨勢，尤其以105、106年度上升幅度最大。



## 四、結論

由本次近10年之人口分析，可明顯看出本市生育率下降導致少子化與因平均壽命增加導致老年化之情勢，在妥善考量本市財政狀況下，宜從施政方針與社會福利措施等方面，增進本市之生育率，提供兒童良好之教育與社會福利，並積極促進本市工業與商業發展，促進市政之繁榮，已提供良好之就業環境，並加強考量老齡人口之生活需求，尤其以醫療資源、交通安全、社交活動提升為重要項目，以提供日益龐大的樂齡人士良好的生活環境，以期本市成為宜安居樂業、生活品質優良之地，吸引工商業進駐，帶動本市經濟發展，以增裕本市之財政收入，穩定財政來源，並秉持量入為出之精神，執行市政建設與增進市民社會福利。