

苗栗市107年至111前半年人口變化專題統計分析

一、前言

本市人口數於110年8月以前，在苗栗縣內僅次於頭份市，但於110年8月起低於竹南鎮人口數，目前人數位居全縣第3高。近年來由於生育率下降，及工商業發展遲緩等因素，故人口數自102年起呈現下降趨勢。本市首長積極推動婦女生育津貼、學生營養午餐補助、敬老禮金等社會福利，辦理各社區活動中心、全民運動館、風雨球場等工程興建，並進行苗栗市整體發展規畫，期建設本市成為適宜居住、良好就業環境之城鎮，希望能吸引更多青年安居，以利本市未來之發展。

人口是國家構成的基本要素之一，其組成、素質、分布等層面，關係國家發展與社會福祉甚深。觀察一國人口的數量、素質、結構及分布情形便可瞭解該國經濟、社會、文化發展的狀況。政府施政應考量之基本要素，亦為該政府之人口組成，各年齡及性別層所需要之對應政策，乃至相關社會資源、福利措施之妥善運用。台灣目前面臨人口老化，出生率降低，經濟成長趨緩等社會現象，本市亦有同樣趨勢，故急需考量人口組成、增減、性別分布等層面，適時調整施政方針，並在妥善規劃考量財政狀況下，提供市民良好之社會福利措施，以期在質和量上，增進本市人口組成素質與維持人口穩定。

本次專題統計分析將以107年至111年6月之間，近5年本市之人口變化進行分析，期能提供本市施政上關於人口政策與社會福利措施之有效資訊，俾利首長執行其施政理念與方針，帶動本市邁向更有活力之未來發展。



二、人口數

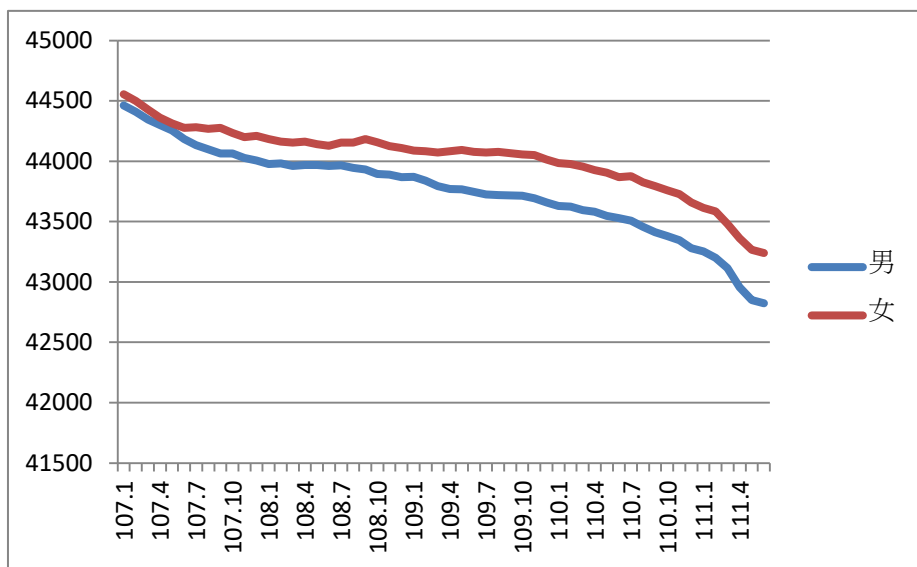
2-1 107年至111年6月人口數

	107年1月	107年2月	107年3月	107年4月	107年5月	107年6月	107年7月	107年8月	107年9月	107年10月	107年11月	107年12月
男	44,461	44,408	44,346	44,300	44,256	44,184	44,134	44,099	44,065	44,065	44,026	44,006
女	44,555	44,499	44,428	44,362	44,313	44,275	44,281	44,268	44,275	44,235	44,200	44,210
合計	89,016	88,907	88,774	88,662	88,569	88,459	88,415	88,367	88,340	88,300	88,226	88,216
	108年1月	108年2月	108年3月	108年4月	108年5月	108年6月	108年7月	108年8月	108年9月	108年10月	108年11月	108年12月
男	43,976	43,981	43,962	43,969	43,970	43,961	43,965	43,944	43,932	43,894	43,890	43,868
女	44,183	44,161	44,153	44,162	44,141	44,128	44,153	44,155	44,183	44,156	44,126	44,108
合計	88,159	88,142	88,115	88,131	88,111	88,089	88,118	88,099	88,115	88,050	88,016	87,976
	109年1月	109年2月	109年3月	109年4月	109年5月	109年6月	109年7月	109年8月	109年9月	109年10月	109年11月	109年12月
男	43,871	43,839	43,795	43,771	43,767	43,745	43,724	43,720	43,718	43,714	43,692	43,658
女	44,089	44,082	44,073	44,084	44,094	44,078	44,072	44,077	44,066	44,055	44,050	44,013
合計	87,960	87,921	87,868	87,855	87,861	87,823	87,796	87,797	87,784	87,769	87,742	87,671
	110年1月	110年2月	110年3月	110年4月	110年5月	110年6月	110年7月	110年8月	110年9月	110年10月	110年11月	110年12月
男	43,629	43,625	43,594	43,581	43,547	43,528	43,508	43,457	43,413	43,381	43,345	43,280
女	43,985	43,976	43,956	43,926	43,905	43,867	43,876	43,826	43,795	43,760	43,728	43,659
合計	87,614	87,601	87,550	87,507	87,452	87,395	87,384	87,283	87,208	87,141	87,073	86,939
	111年1月	111年2月	111年3月	111年4月	111年5月	111年6月						
男	43,252	43,200	43,116	42,956	42,850	42,824						
女	43,613	43,583	43,480	43,362	43,266	43,239						
合計	86,865	86,783	86,596	86,318	86,116	86,063						

資料來源：苗栗縣戶政服務網



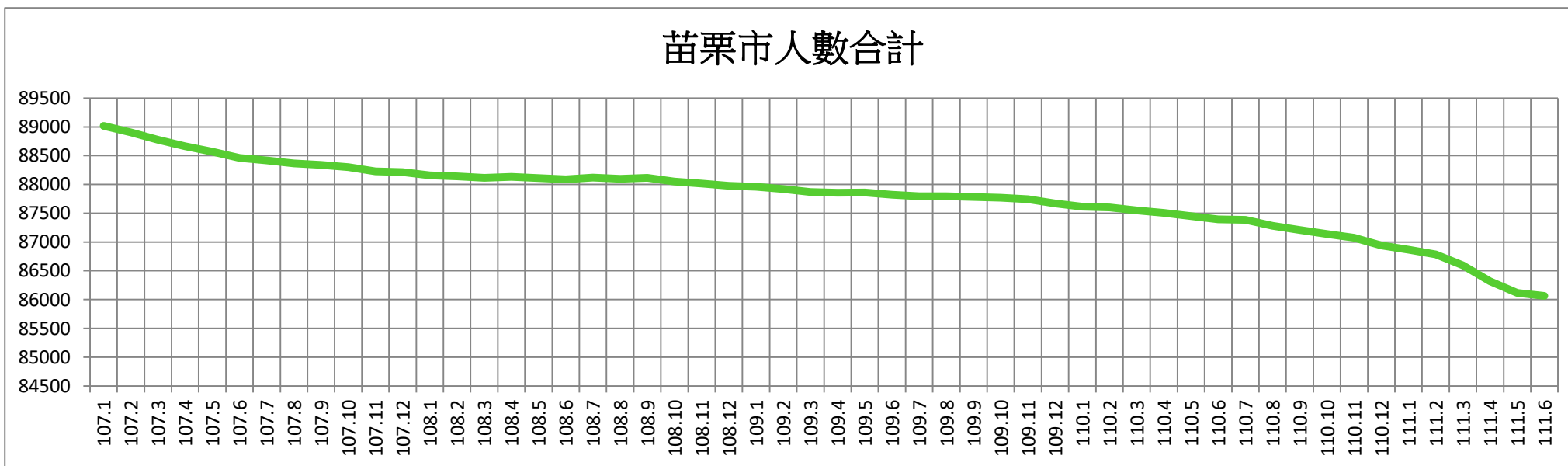
2-2 107年至111年6月人口數變動曲線圖



由2-1統計表及2-2曲線圖來進行分析，可以明顯看出本市總人口數，於107年1月至111年6月間，呈現逐年下降之趨勢，108年12月較107年12月下降240人，109年12月較108年12月下降305人，110年12月較109年12月下降732人，111年6月較110年12月(半年間)下降876人，顯示人口下降幅度逐年增加。

以性別來分析，男性人口下降幅度略高於女性人口下降幅度。

苗栗市人數合計



2-3 性別比

107年12月	108年12月	109年12月	110年12月	111年6月
99.54%	99.46%	99.19%	99.13%	99.04%

公式：(男性人口數÷女性人口數) x 100%.

特性：性別比>100：表示代表男>女

性別比<100：表示代表女>男

本市性別比大致呈現下降趨勢，顯示女性人口比例逐年上升，男性人口比例逐年下降。

三、年齡分布

	107年12月	108年6月	108年12月	109年6月	109年12月	110年6月	110年12月	111年6月
0-4歲	3,183	3,098	2,986	2,904	2,850	2,804	2,724	2,617
5-19歲	12,920	12,758	12,621	12,474	12,320	12,177	11,989	11,790
20-39歲	25,319	25,142	24,889	24,698	24,410	24,145	23,755	23,260
40-64歲	32,068	32,111	32,189	32,113	32,215	32,103	32,026	31,799
65-79歲	10,969	11,145	11,379	11,636	11,789	12,005	12,214	12,349
80歲以上	3,757	3,835	3,912	3,998	4,087	4,161	4,231	4,248
合計	88,216	88,089	87,976	87,823	87,671	87,395	86,939	86,063

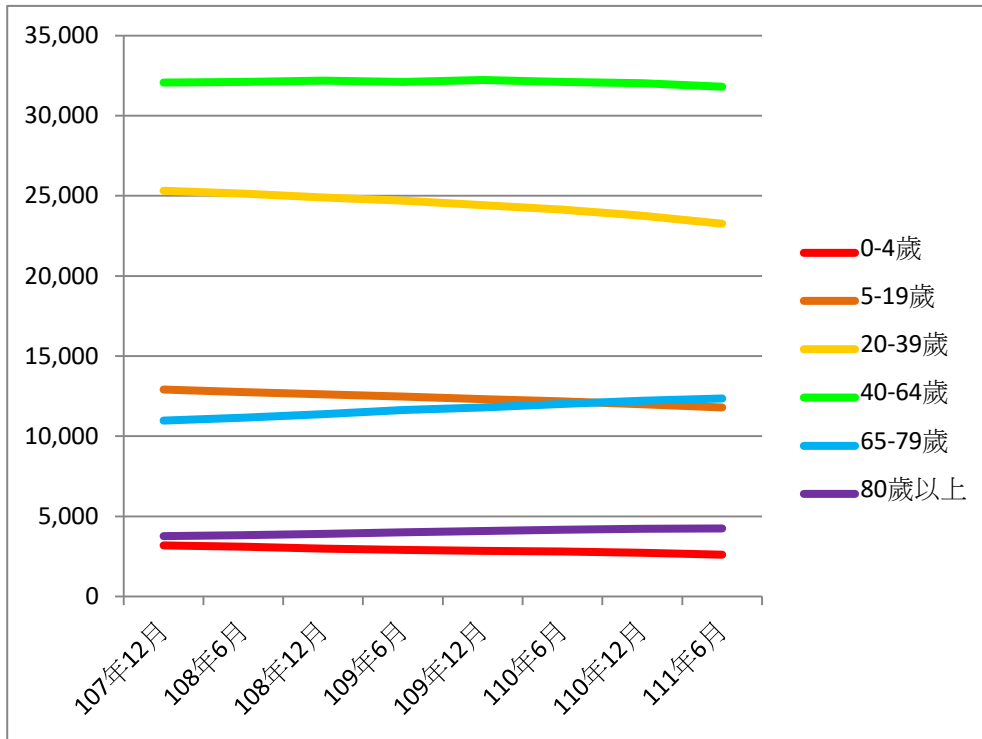
單位：人

資料來源：苗栗縣戶政服務網

	107年12月	108年6月	108年12月	109年6月	109年12月	110年6月	110年12月	111年6月
0-4歲	3.61%	3.52%	3.39%	3.31%	3.25%	3.21%	3.13%	3.04%
5-19歲	14.65%	14.48%	14.35%	14.20%	14.05%	13.93%	13.79%	13.70%
20-39歲	28.70%	28.54%	28.29%	28.12%	27.84%	27.63%	27.32%	27.03%
40-64歲	36.35%	36.45%	36.59%	36.57%	36.75%	36.73%	36.84%	36.95%
65-79歲	12.43%	12.65%	12.93%	13.25%	13.45%	13.74%	14.05%	14.35%
80歲以上	4.26%	4.35%	4.45%	4.55%	4.66%	4.76%	4.87%	4.94%
合計	100.00%	100.00%	100.00%	100.00%	100.00%	100.00%	100.00%	100.00%

單位：%

3-1 各年齡層人數變動趨勢圖

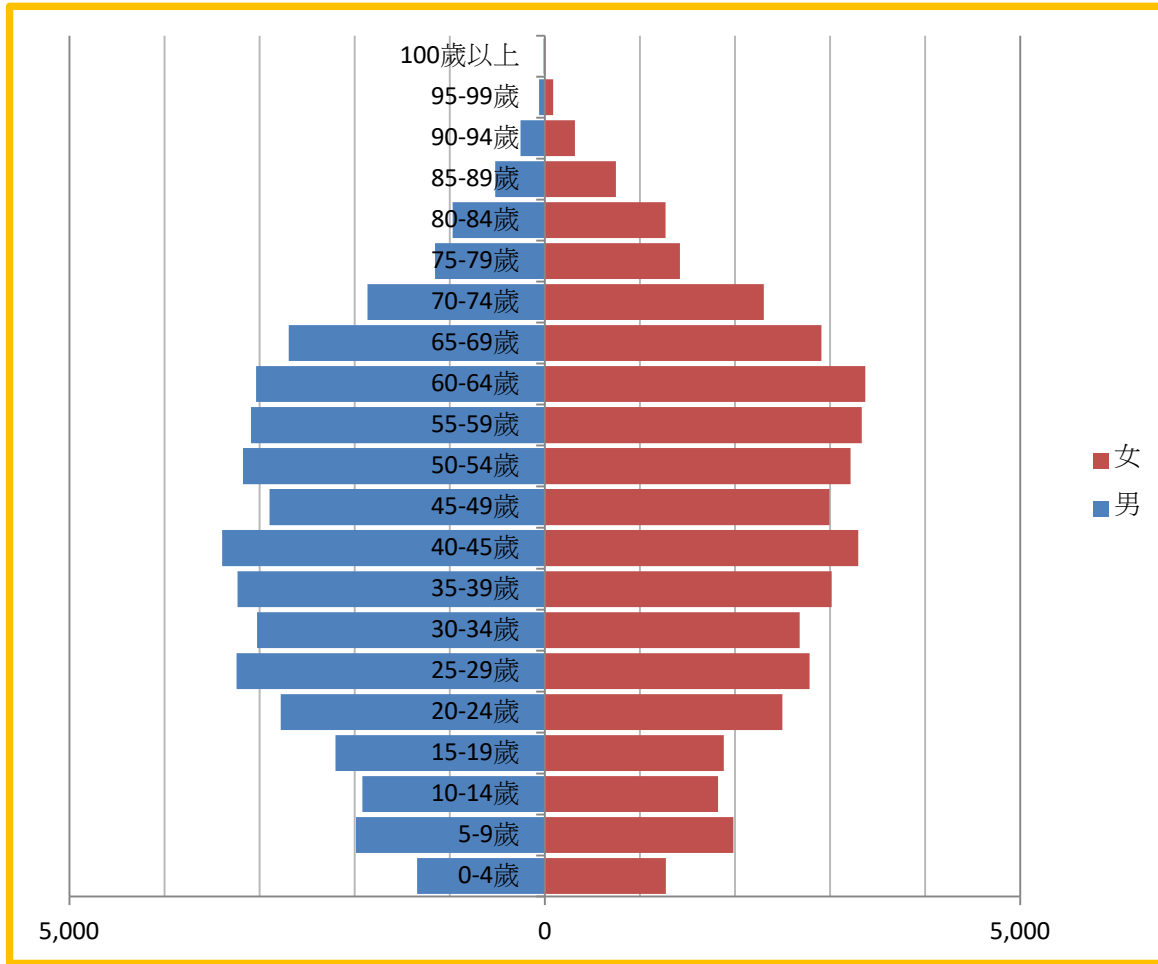


由表3-1進行分析，可明顯呈現各年齡層人數於107年12月至111年6月間(以半年為區間)變動之情形。其中0-39歲之人口呈現逐年減少之趨勢；65歲以上人口則呈現逐年增加趨勢，可見本市有明顯高齡化趨向，以人數來分析，20-64歲人數最多。

由上表，各年齡層所佔各時間點總人數百分比進行分析，可看出40歲以下人數佔總人口百分比逐漸下降；65歲以上人數佔總人口百分比逐漸上升。

綜合上述，40歲以下人口在人數及佔總人口百分比上皆逐漸下降；65歲以上人口在人數及佔總人口百分比上皆逐漸上升。

3-2 111年6月份人口金字塔圖



由3-2人口金字塔圖，可發現本市屬於縮減型金字塔(幼齡人口在人口金字塔的比例較其他層少或逐漸減少)，顯示出本市20歲以下年齡層較20-64歲的中間年齡層人口數明顯減少。

未來由於中年人口將朝向老年人口邁進，老人退休生活及安養照顧勢必成為未來亟待注重之市政發展項目。另如何提高出生率，以達維持社會經濟之穩定，則為當務之急。

3-2 111年6月份性別比

歲數	0-4	5-9	10-14	15-19	20-24	25-29	30-34	35-39	40-44	45-49	50-54	55-59	60-64	65-69	70-74	75-79	80-84	85-89	90-94	95-99	100以上
男	1343	1985	1917	2199	2776	3240	3026	3232	3391	2893	3173	3090	3036	2691	1865	1155	967	519	256	58	12
女	1274	1983	1822	1884	2499	2787	2681	3019	3298	2995	3217	3334	3372	2911	2304	1423	1271	748	319	90	8
性別比	105.42%	100.10%	105.21%	116.72%	111.08%	116.25%	112.87%	107.06%	102.82%	96.59%	98.63%	92.68%	90.04%	92.44%	80.95%	81.17%	76.08%	69.39%	80.25%	64.44%	150.00%

上表可見，45歲以下各年齡層，男性人數皆較女性人數多。45歲以上各年齡層，除100歲以上男性人數較多外，皆女性人數多於男性人數。

公式：(男性人口數÷女性人口數) x 100%。

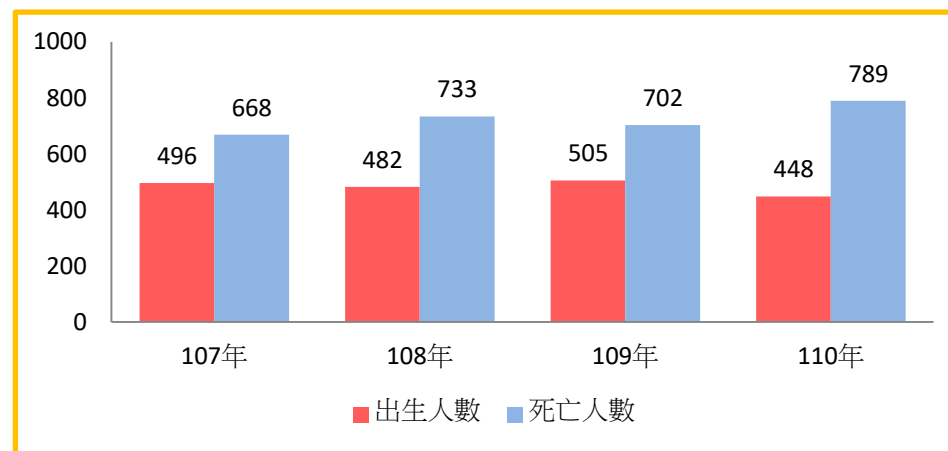
特性：性別比>100：表示代表男>女

性別比<100：表示代表女>男

四、出生率

粗出生率 = (一年內的活產數 / 年中人口總數) * 1000‰

	107年	108年	109年	110年	111年1-6月
出生人數	496	482	505	448	191
年中人數	88459	88089	87823	87395	86063
粗出生率	5.61‰	5.47‰	5.75‰	5.13‰	

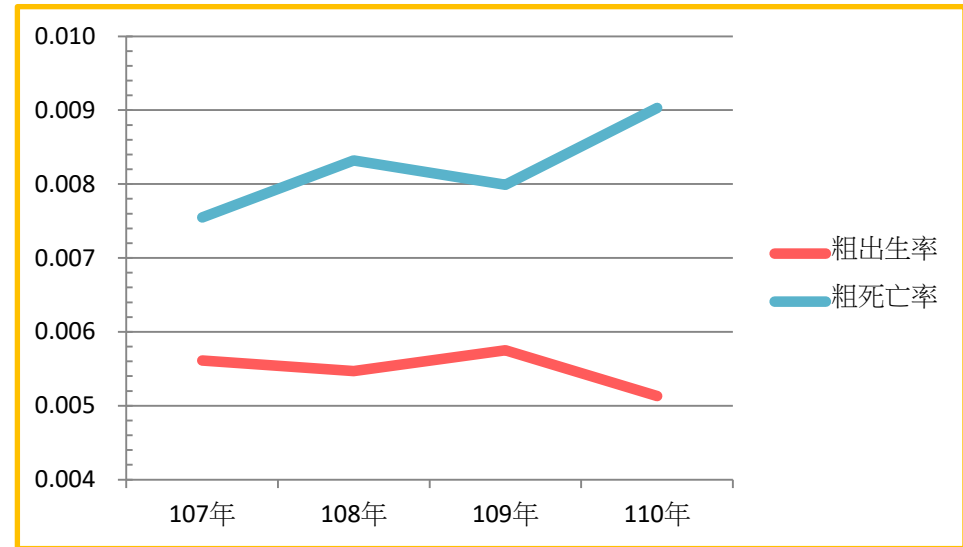


五、死亡率

粗死亡率 = (一年內死亡人數 / 年中人口總數) × 1,000‰

	107年	108年	109年	110年	111年1-6月
死亡人數	668	733	702	789	435
年中人數	88459	88089	87823	87395	86063
粗死亡率	7.55‰	8.32‰	7.99‰	9.03‰	

本市107至110年，每年死亡人數均較出生人數多，107年多172人，108年多251人，109年多197人，110年多341人，人口呈現負成長。



六、生育率

一般生育率 = 一年內的活產數 / 15歲至49歲的婦女年中總人數 × 1,000‰

代表每千名生育年齡婦女中當年的生育數

	107年	108年	109年	110年	111年1-6月
出生人數	496	482	505	448	222
年中育齡婦女人數	21061	20643	20275	19772	19163
一般生育率	23.55‰	23.35‰	24.91‰	22.66‰	

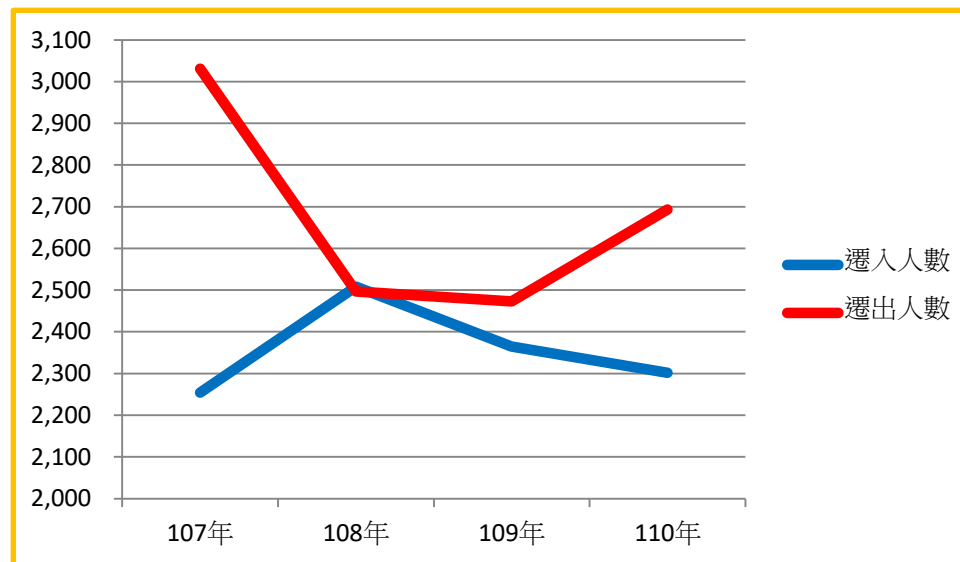
七、結婚、離婚人數

	107年	108年	109年	110年	111年1-6月
結婚人數	502	454	462	413	229
離婚人數	199	214	188	171	98

由上表分析，本市離婚人數:結婚人數之比例，107年為39.64%，108年為47.14%，109年為40.69%，110年為41.4%。

八、遷入、遷出人數

	107年	108年	109年	110年	111年1-6月
遷入人數	2254	2508	2365	2302	1188
遷出人數	3031	2497	2473	2693	1820
遷入-遷出人數	-777	11	-108	-391	-632



九、總結

綜合上述各項目，分析本市107年至111年6月間人口之變動，可以明顯發現本市有：1. 人口逐年減少
2. 人口逐年老化 - 此二項趨勢。在人口減少方面，原因有二，第一項為每年出生人數皆少於死亡人數，第二項為遷出人數大於遷入人數。人口減少之年齡層，落於0-39歲，此年齡區間各年齡人數皆逐年減少；相反的，65歲以上各年齡人數卻逐年增加。

考量本市近5年來人口變動情形，有二項目可為本市未來積極發展建設目標，第一為老年市民退休後生活規劃及照顧安養，第二為如何提升40歲以下人口遷入本市安居及提高生育意願。本縣頭份市、竹南市由於設置科學園區，吸引年輕族群就業與定居，本市或可將工業發展納入整體發展規劃當中，以創造利於青年族群就業定居之環境。在提高生育意願方面，現代家庭普遍夫妻皆需上班，養育子女需負擔龐大的時間及金錢，尤其父母工作時間內兒童之托育，以及兒童就學等生活費開銷，皆影響生育意願，本市或可加強提供公托照顧服務，建立優良保母制度，搭配生育等補助，以減輕父母育子負擔。在老年市民照顧方面，可積極推廣退休後樂齡課程及活動，提供老年市民交通安全措施，改善本市醫療環境，增加適宜老年市民運動之安全友善空間，並提供生活無法自理老人之安養機構及制度，使本市成為退休人士能安居輕鬆養老之處所。

本次107年至111年6月本市人口變化分析，資料來源為苗栗縣戶政網，期許藉由本專題分析，能提供制定本市整體規劃發展及社會福利政策之參考，帶動本市未來朝向適宜各年齡層工作、安居、生育、養老之處所，打造合於居住之舒適環境，提升人口素質，推動整體市政發展。

