

# 三義鄉 99-108 年人口及財政變動數統計分析

## 壹、前言

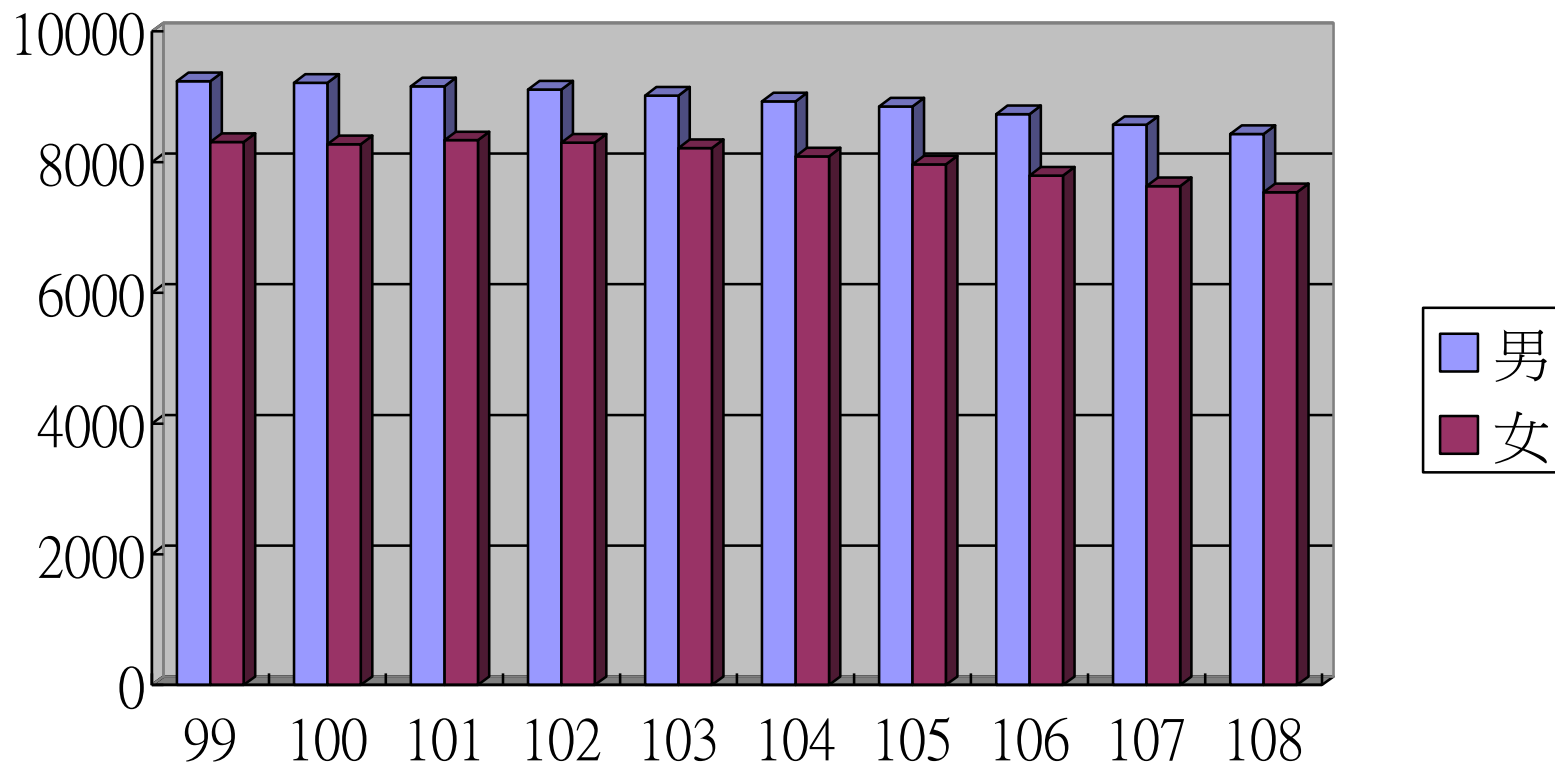
人口是國家構成的基本要素之一，其組成、素質、分布等層面，關係國家發展與社會福祉甚深。觀察一國人口的數量、素質、結構及分布情形便可瞭解該國經濟、社會、文化發展的狀況。政府施政應考量之基本要素，亦為該政府之人口組成，各年齡及性別層所需要之對應政策，乃至相關社會資源、福利措施之妥善運用。台灣目前面臨人口老化，出生率降低，經濟成長趨緩等社會現象，本鄉亦有同樣趨勢，故急需考量人口組成、增減、性別分布等層面，適時調整施政方針，並在妥善規劃考量財政狀況下，提供鄉民良好之社會福利措施，以期在質和量上，增進本鄉人口組成素質與維持人口穩定。本次專題統計分析將以 99-108 年，近 10 年本鄉之人口與財政變動進行分析，期能提供本鄉施政上有關人口政策與社會福利措施暨財政層面之有效資訊，以利首長執行其施政理念與方針，帶動本鄉邁向更有活力之未來發展。

## 貳、本鄉人口統計

### 一、99-108 年人口數量統計：

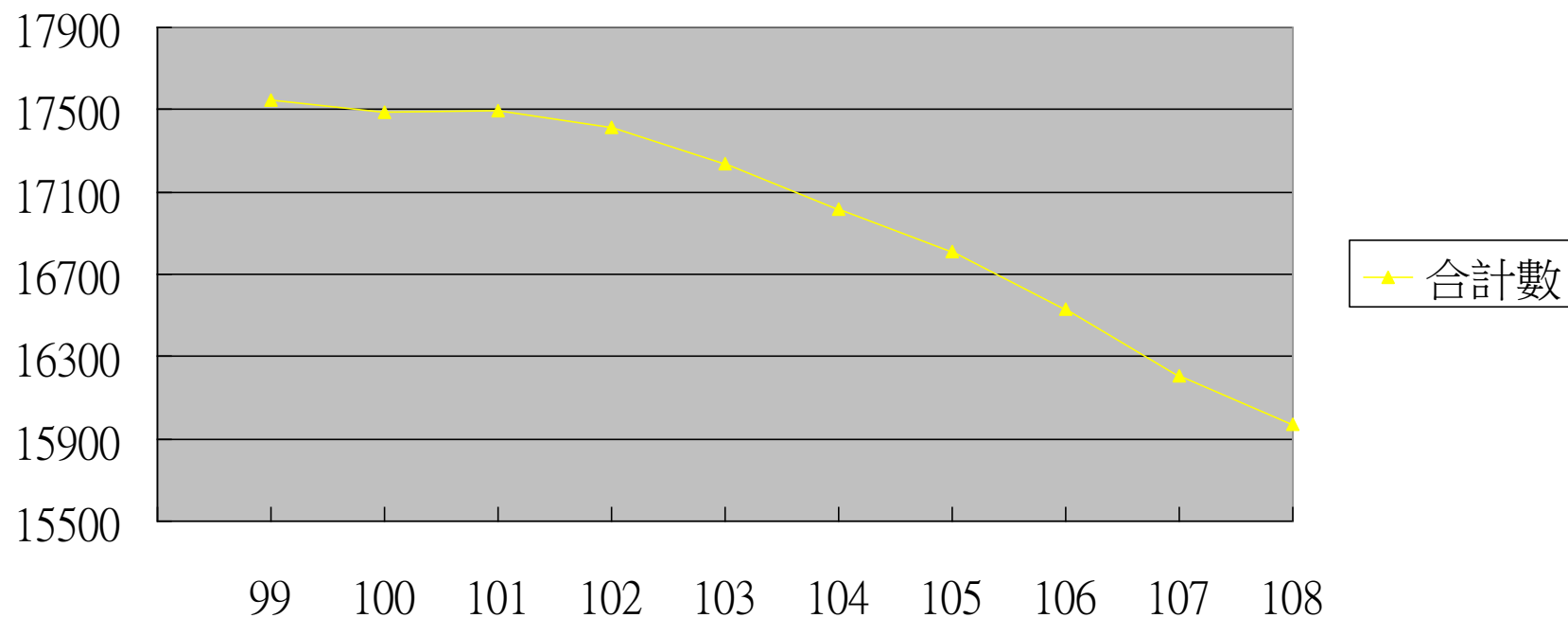
年度	99	100	101	102	103	104	105	106	107	108
男	9,238	9,213	9,160	9,113	9,018	8,932	8,850	8,735	8,570	8,431
女	8,310	8,274	8,335	8,298	8,217	8,088	7,963	7,795	7,634	7,539
人口數合計	17,548	17,487	17,495	17,411	17,235	17,020	16,813	16,530	16,204	15,970

二、99-108 年男女人口數之變動：



由上表可看出，99 至 108 年的人口性別組成，男性始終占多數。

### 三、99-108 年人口數之變動：

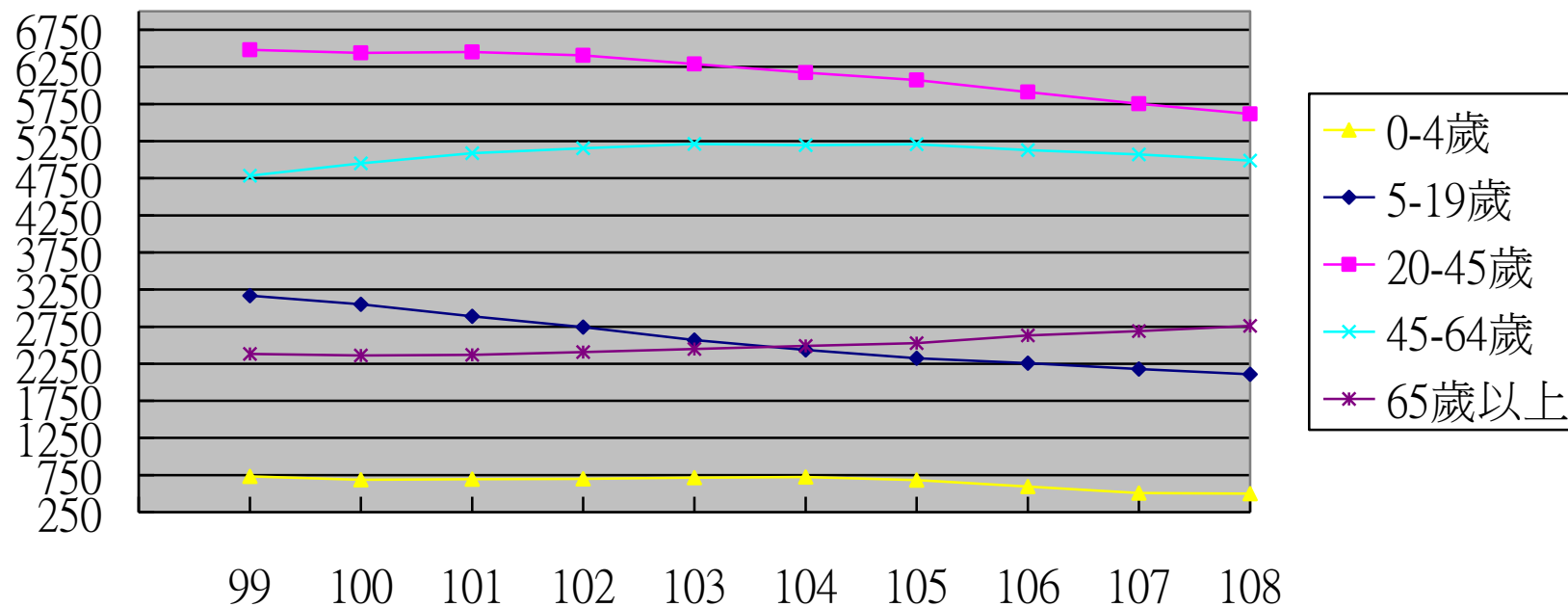


上表顯示本鄉 99 年至 108 年總人口數之變動，從 101 年起有明顯下降之趨勢，總人口數由 99 年 17,548 降至 108 年 15,970，共減少 1,578 人，減少幅度達 8.99%。這段期間，99-101 年人口數變動不大，但從 101 年開始，人口明顯逐年遞減。

四、99-108 年各年齡層暨性別統計：

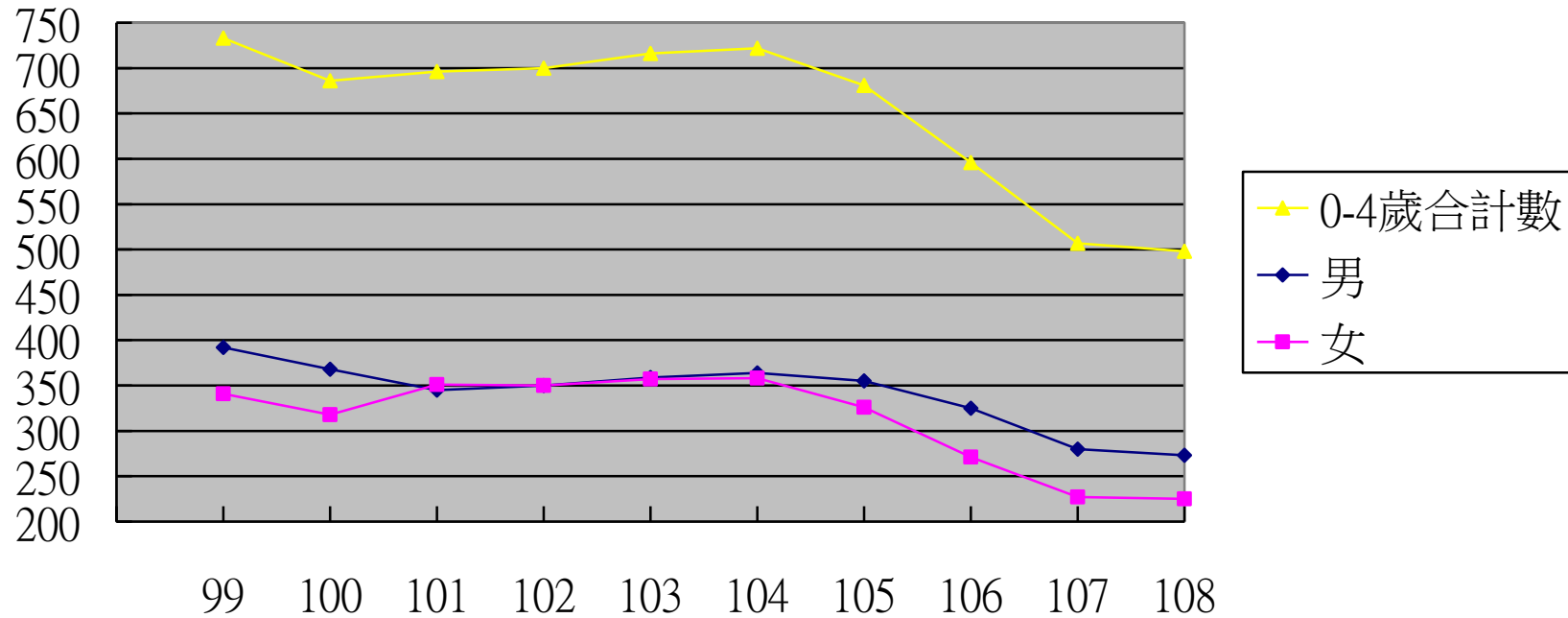
年度	99	100	101	102	103	104	105	106	107	108
0-4 歲										
男	392	368	345	350	359	364	355	325	280	273
女	341	318	351	350	357	358	326	271	227	225
合計	733	686	696	700	716	722	681	596	507	498
5-19 歲										
男	1,739	1,674	1,591	1,503	1,395	1,326	1,274	1,220	1,168	1,133
女	1,430	1,378	1,297	1,241	1,174	1,112	1,050	1,039	1,012	976
合計	3,169	3,052	2,888	2,744	2,569	2,438	2,324	2,259	2,180	2,109
20-45 歲										
男	3,355	3,335	3,328	3,322	3,282	3,250	3,231	3,185	3,132	3,054
女	3,126	3,102	3,122	3,082	3,009	2,923	2,843	2,727	2,623	2,560
合計	6,481	6,437	6,450	6,404	6,291	6,173	6,074	5,912	5,755	5,614
45-64 歲										
男	2,587	2,687	2,744	2,767	2,773	2,766	2,763	2,708	2,663	2,597
女	2,196	2,265	2,346	2,388	2,438	2,430	2,445	2,423	2,409	2,390
合計	4,783	4,952	5,090	5,155	5,211	5,196	5,208	5,131	5,072	4,987
65 歲以上										
男	1,165	1,149	1,152	1,171	1,209	1,226	1,227	1,297	1,327	1,374
女	1,217	1,211	1,219	1,237	1,239	1,265	1,299	1,335	1,363	1,388
合計	2,382	2,360	2,371	2,408	2,448	2,491	2,526	2,632	2,690	2,762

五、99-108 年各年齡層人口數之變動：



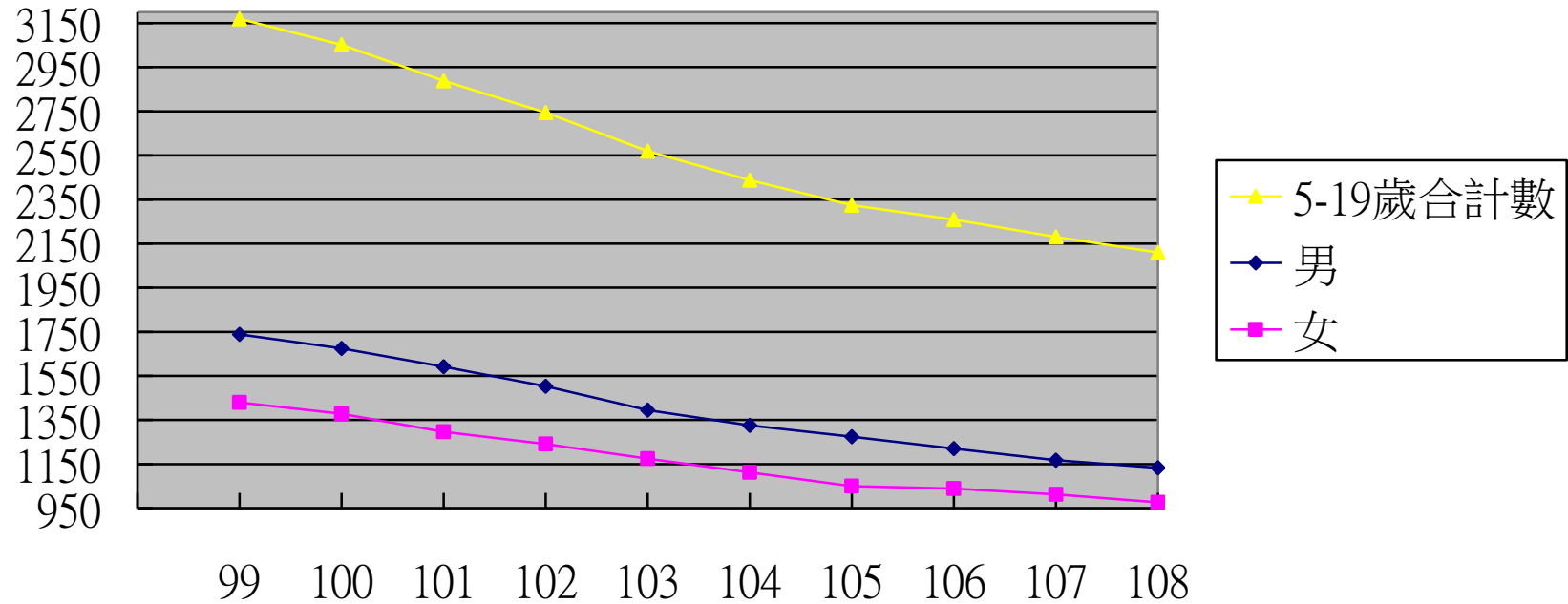
上表顯示本鄉 99 年至 108 年各年齡層人口數之變動，20-64 歲人口佔半數以上，可見本鄉仍是屬於生產力旺盛的年輕鄉鎮，雖說從 101 年起總人口數有明顯下降之趨勢，但 65 歲以上的族群，卻是不減反增，故本鄉身為國際慢活城市也是名副其實。

六、99-108 年 0-4 歲人口數暨性別之變動：



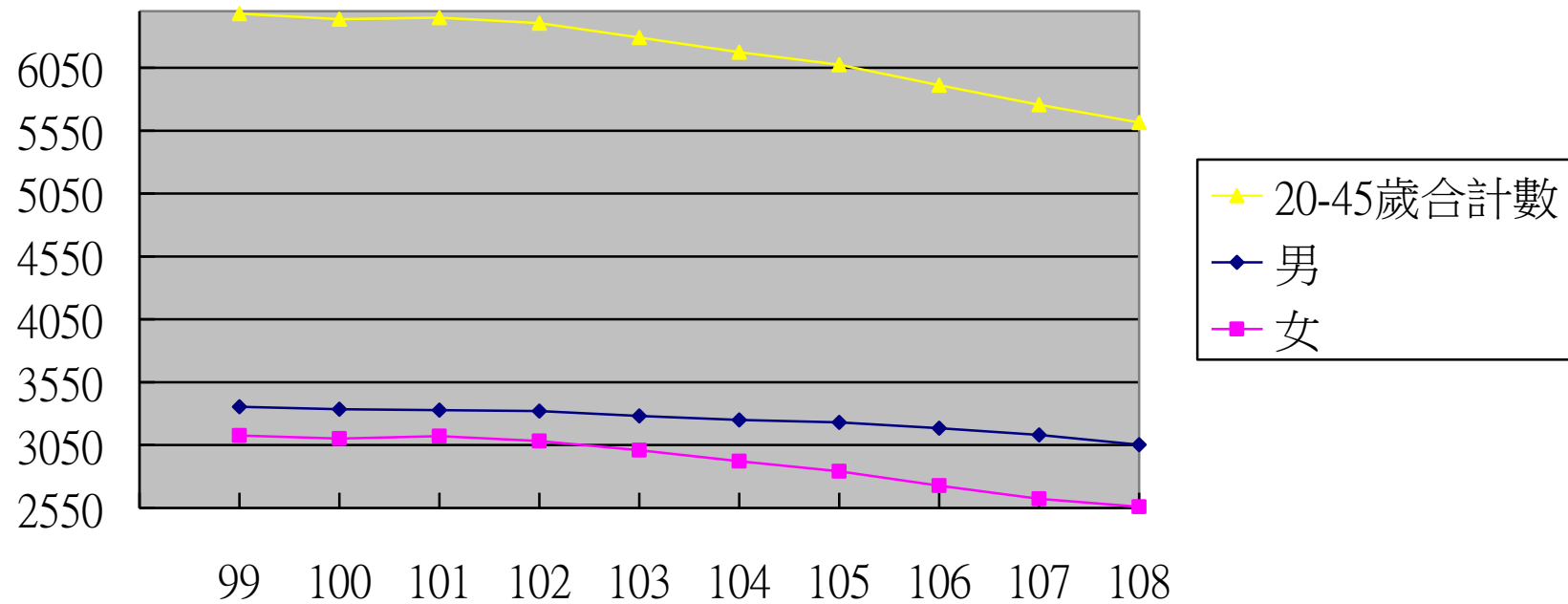
上表顯示本鄉 99 年至 108 年 0-4 歲人口數暨性別之變動，該年齡層的人口在 100-104 年間有增加的趨勢，且一度男女嬰兒人數是無差別情況，顯見本鄉在嬰兒增加那幾年並無重男輕女的情況發生，直到 104 年才有明顯下降之趨勢，從 99 年 733 降至 108 年 498，共減少 235 人，減少幅度達 32.06%。

七、99-108 年 5-19 歲人口數暨性別之變動：



上表顯示本鄉 99 年至 108 年 5-19 歲人口數暨性別之變動，在 99 年開始就呈現逐年下滑的趨勢，該年齡層的人口為就學階段，為什麼會大量外移，值得深究，從 99 年 3,169 降至 108 年 2,109，共減少 1,060 人，減少幅度高達 33.45%。

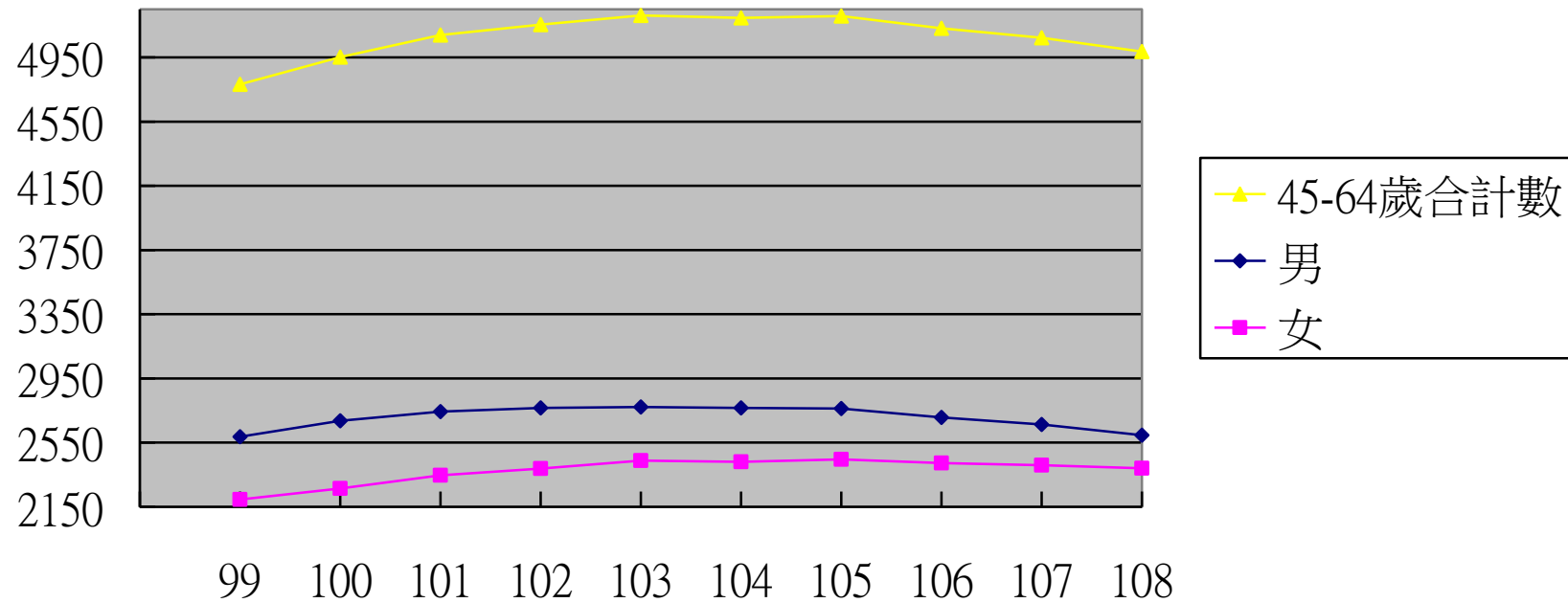
八、99-108 年 20-45 歲人口數暨性別之變動：



上表顯示本鄉 99 年至 108 年 20-45 歲人口數暨性別之變動，該年齡層從 99 年 6,481 降至 108 年 5,614，共減少 867 人，減少幅度 13.38%，較嬰幼兒及就學年齡層減少的幅度趨緩，可見本鄉就業環境仍是具有潛力的市場，可以吸引青年返鄉就業。

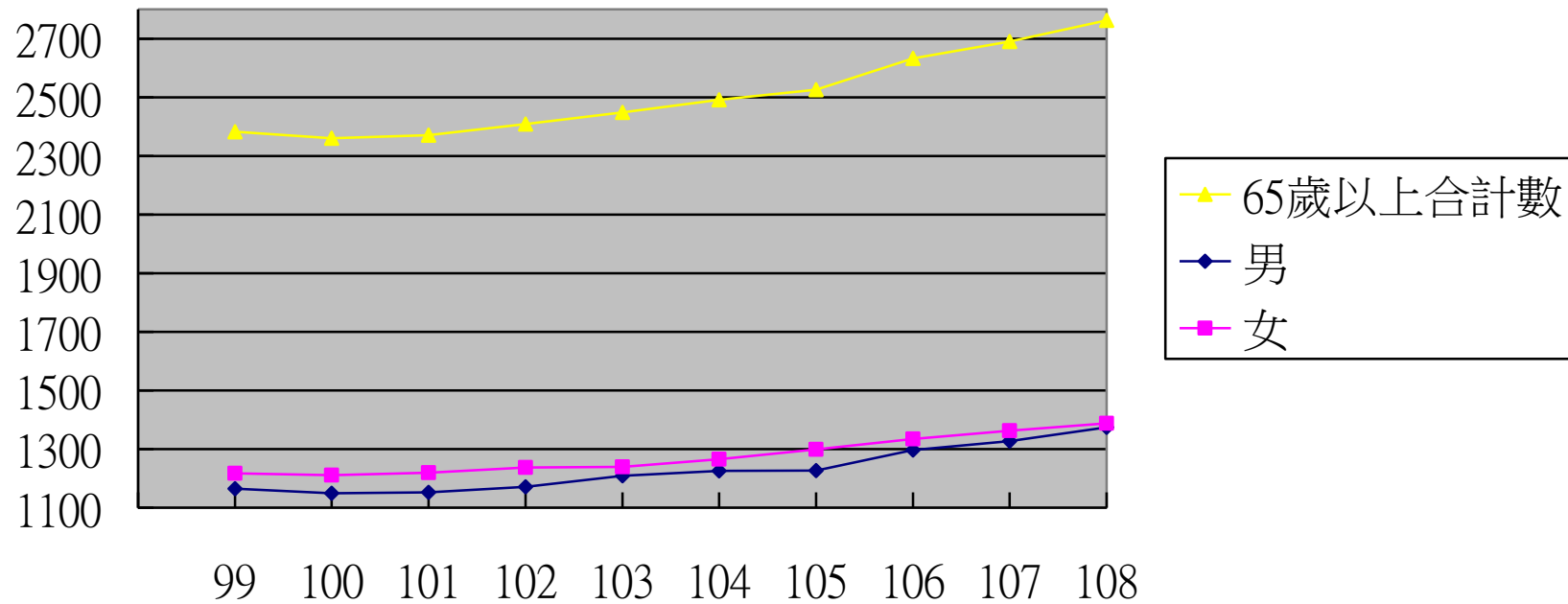


九、99-108 年 45-64 歲人口數暨性別之變動：



上表顯示本鄉 99 年至 108 年 45-64 歲人口數暨性別之變動，該年齡層從 99 年 4,783 至 108 年 4,987，共增加 204 人，增加幅度 4.27%，終於人口數在這個年齡層是呈現增加的趨勢，這是最具有經驗及智慧寶庫的一個年齡層，可見本鄉就業環境可透過這年齡的存在，吸引青年返鄉就業。

十、99-108 年 65 歲以上人口數暨性別之變動：

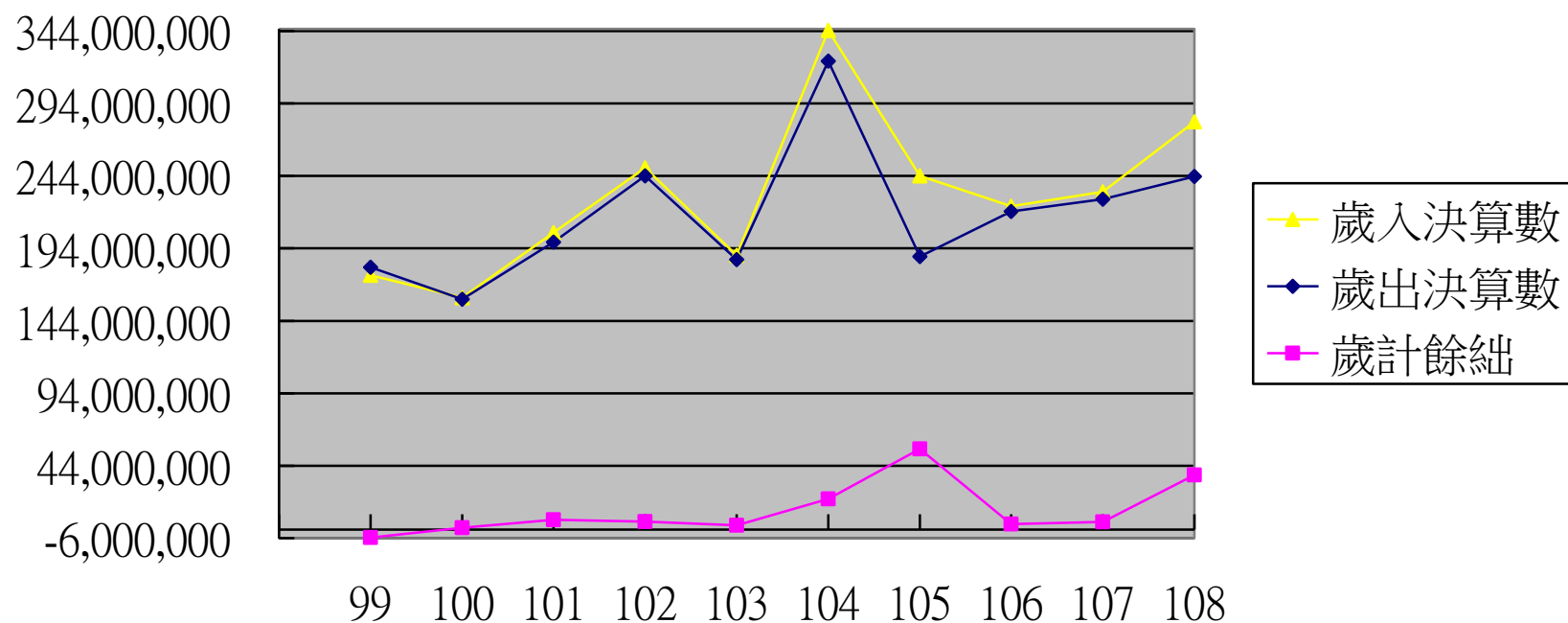


上表顯示本鄉 99 年至 108 年 65 歲以上人口數暨性別之變動，該年齡層是非常罕見的從 99 年 2,382 至 108 年 2,762，共增加 380 人，增加幅度 15.95%，而且也是女性多於男性的一個年齡層，果然本鄉是個非常適合老人居住的國際慢城喔！

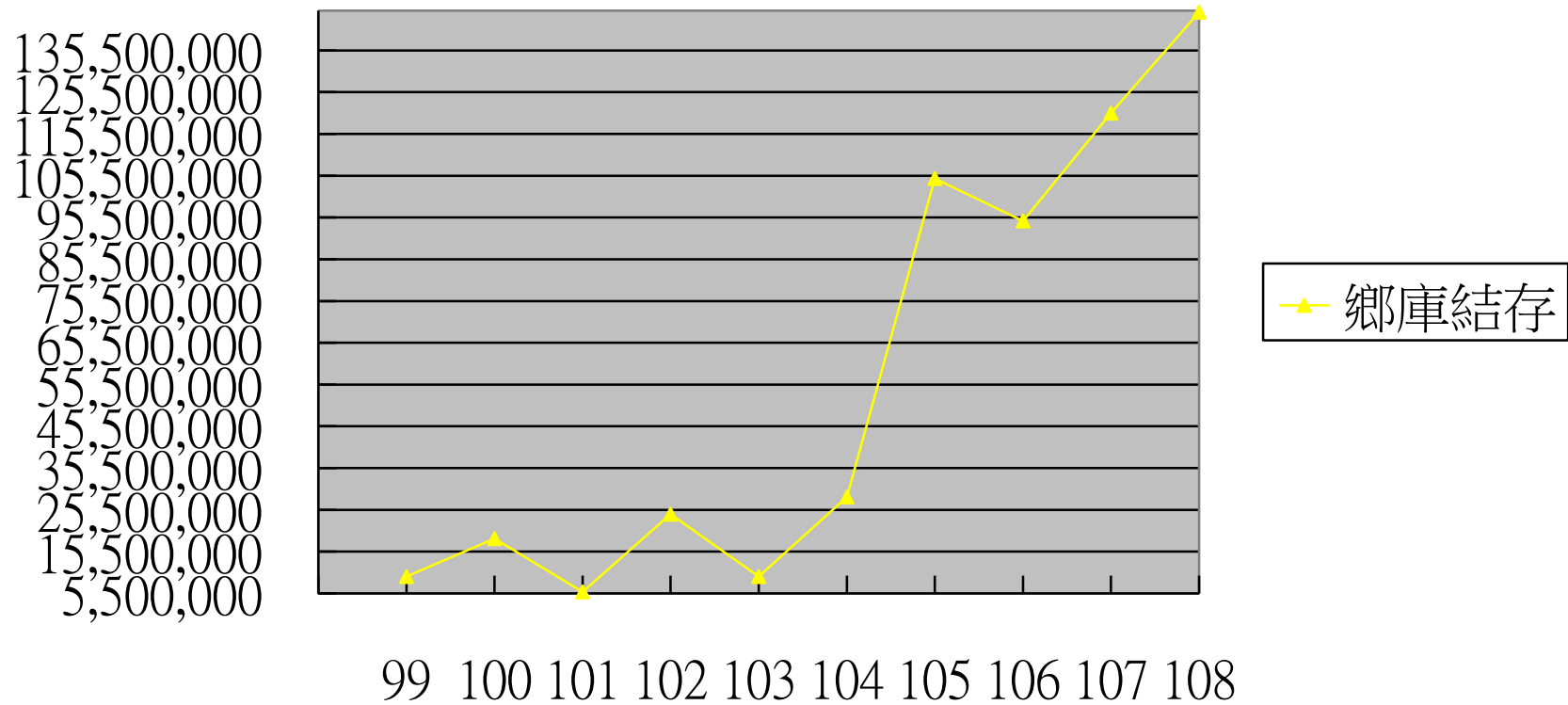
參、本鄉財政統計

99-108 年各年歲計餘絀及鄉庫結存統計：

年度	99	100	101	102	103	104	105	106	107	108
歲入決算數	175,406,098	160,056,955	204,984,718	249,551,825	189,163,091	344,506,460	244,130,050	223,100,365	233,132,427	281,238,990
歲出決算數	181,000,083	158,848,546	198,260,574	244,064,199	186,215,433	323,343,653	188,451,497	219,456,779	227,888,271	243,710,288
歲計餘絀	-5,593,985	1,208,409	6,724,144	5,487,626	2,947,658	21,162,807	55,678,553	3,643,586	5,244,156	37,528,702
鄉庫結存	9,516,761	18,650,883	5,846,731	24,442,616	9,518,852	28,590,630	104,809,206	94,675,044	120,475,199	144,639,537



由上表各年度歲入、歲出決算及歷年餘絀之變動，可看出歲入決算數基本上是都有超過歲出決算數，所以除 99 年是歲計短絀外，從 100 年開始就都有歲計餘絀，且各年度歲計餘絀呈現明顯上升趨勢。本鄉財政狀況，在首長努力爭取補助及捐助款與量入為出謹慎執行施政計畫經費動用下，基本上歲出皆在歲入可容納範圍內執行，故歲計餘絀皆能穩定增加。



本表顯示本鄉各年度鄉庫現金餘額，99-103 年度比較不穩定，但從 106 年度開始就有逐年上升的趨勢。

## 肆、結論與建議

由本次近 10 年之人口分析，可明顯看出本鄉生育率下降導致少子化與因平均壽命增加導致老年化之情勢，在妥善考量本鄉財政狀況下，宜從施政方針與社會福利措施等方面，增進本鄉之生育率，自鄉長上任以來已有增加生育補助津貼，確實也是因應少子化所提出的改善方案，然本鄉大量流失的族群是落在 5-19 歲就學人口，是否應結合學校提出良好的教育方針，幫助學生不至於因地處偏鄉而影響到升學的競爭力，應是未來須努力的方向，此外積極促進本鄉觀光與商業發展，提供良好之就業環境，也可減緩 20-45 歲這個族群的人口流失再老齡人口這部分，本鄉積極推動關懷聚點的發展，似乎頗具成效，顯見三義是樂齡人士良好的生活環境，名副其實的國際慢城。雖然人口日益減少，但地方建設經費仍每年增加，期許在穩定財政來源，並秉持量入為出之精神下，執行鄉政建設與增進鄉民社會福利。

## 參考文獻

99 年到 108 年苗栗縣三義鄉總決算