

苗栗縣西湖鄉



人口結構分析

苗栗縣西湖鄉公所編
108年6月

西湖鄉位於苗栗縣西境，行政區域分為九村，住民以客家族群為主，由於西湖溪縱貫全鄉，沿溪兩岸阡陌縱橫，綠野平稠，農業發達。近年來在全體鄉民與鄉公所的通力合作下，致力於西湖的環境景觀提昇。西湖鄉內氣候適宜，氣候屬於亞熱帶溫和多雨，雨季主要在5月至9月。西湖鄉主要經濟為農業，稻米文旦生產是西湖農業大宗。

一、前言

人口是政府施政的對象，是地方富強、社會安定、經濟發展及環境改善的主力來源。研究人口問題亦是規劃政府施政的重要資料來源，亦是策劃地方經濟方向的根本依據。所以，穩定的人口數及健全的人口結構，是國家社會追求的理想目標。

人口統計分析出地區的人口數量、分佈、結構變遷等變動情形，進而可評估該地區未來發展潛力及策動方向等。



西湖鄉各村地理位置示意圖

二、人口概況

本鄉截至107年底人口數為7,033人較106年底之7,154人減少121人約負成長1.69%，其中男性減少66人約負成長1.66%，女性減少55人約負成長1.74%。

本鄉行政區域一共劃分為9個村再劃為108鄰，分別有湖東村、二湖村、三湖村、四湖村、五湖村、金獅村、龍洞村、下埔村、高埔村等9村。又截至108年5月底止，以湖東村總人口數1,286人為最多，三湖村1,003人次之，而以龍洞村487人為最少。

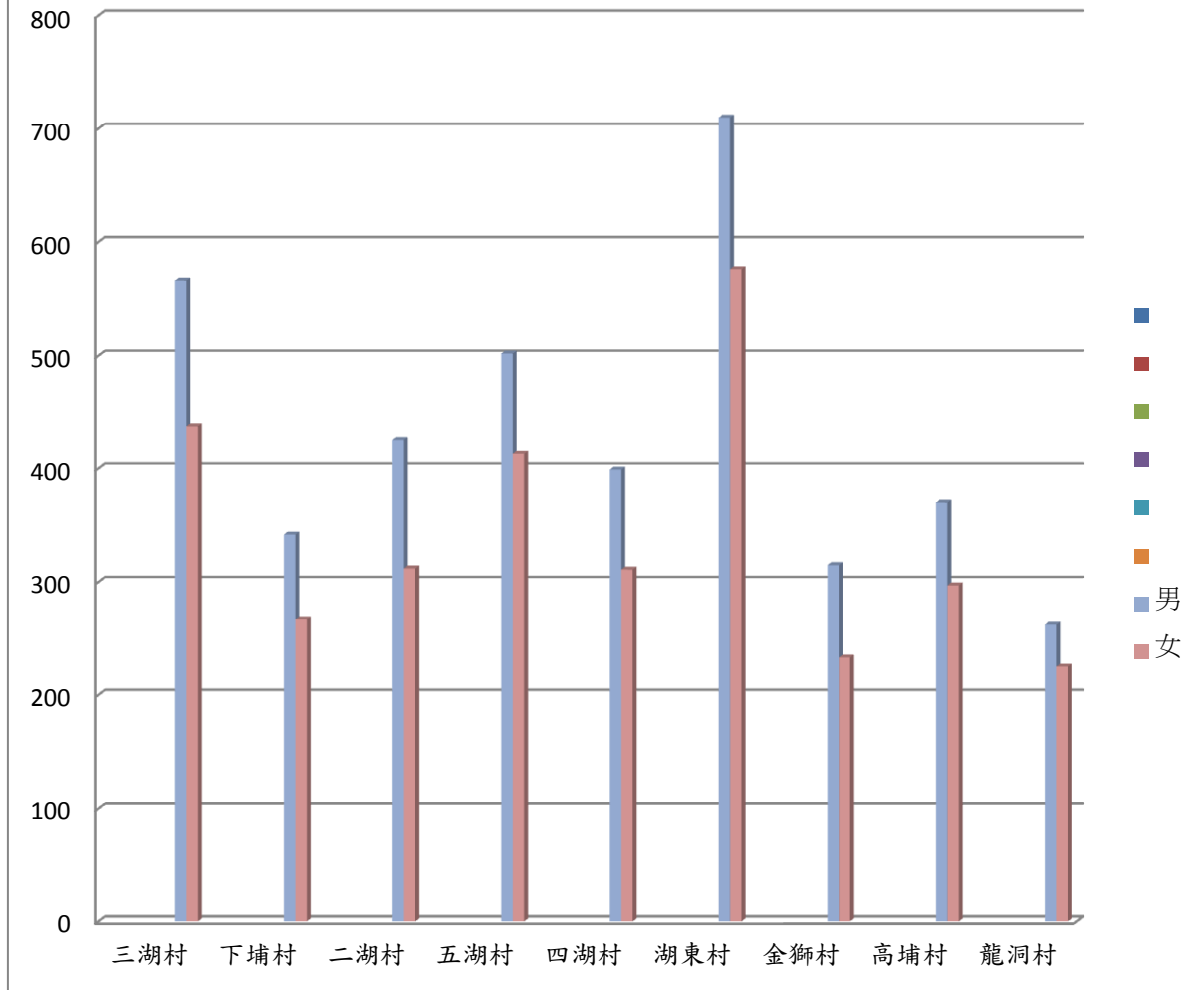
108年5月底人口數如下：

村里別	鄰數	戶數	男	女	合計(男+女)	男女差數	比率
三湖村	15	408	566	437	1,003	129	12.9%
下埔村	10	231	342	267	609	75	12.3%
二湖村	8	246	425	312	737	113	15.3%
五湖村	17	356	502	413	915	89	9.7%
四湖村	11	249	399	311	710	88	12.4%
湖東村	11	453	710	576	1,286	134	10.4%
金獅村	14	226	315	233	548	82	15.0%
高埔村	10	237	370	297	667	73	10.9%
龍洞村	12	230	262	225	487	37	7.6%
總計	108	2,636	3,891	3,071	6,962	820	11.8%

資料來源：苗栗縣戶政服務網

西湖鄉各村人口數比較

108年5月底



就本鄉各村現有人口數及男女數觀察，各村男性人口皆較女性人口多，湖東村男女差134人為最多；但以占該村人口數比率來看，以二湖村、金獅村分別占15.3%、15.0%為最多。

又內政部戶政服務網內資料顯示年齡分布情形來看，本鄉現有人口分布情況80歲之前男性較女性皆多，尤以50~59歲間之男女差數到達325人，

而在60~69歲間亦有199人之差數。但80歲以上的男女性差異數，卻發生急劇的翻轉變化的。本鄉人口結構，男性在80歲以上已較女性少123人，其中原因值得深思。

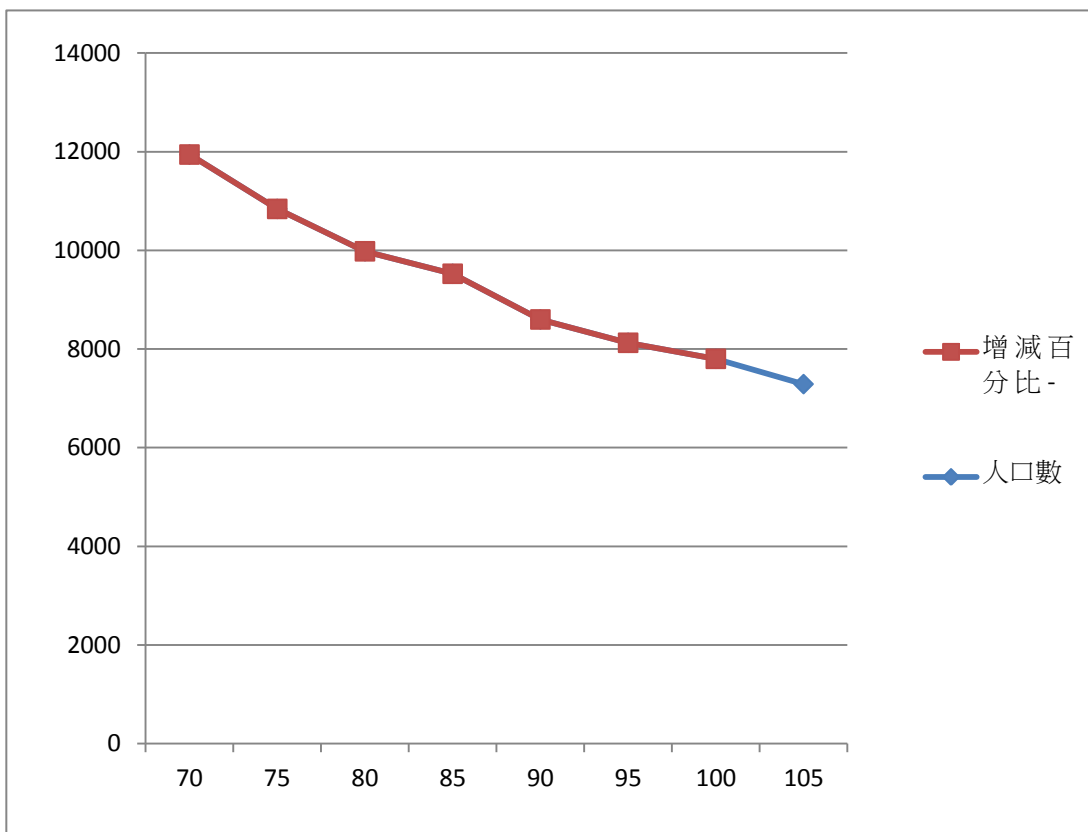
年 齡 級 距	男性(A)	女性(B)	差異數 A-B
0~9	154	132	22
10~19	253	222	31
20~29	470	407	63
30~39	482	362	120
40~49	550	405	145
50~59	818	493	325
60~69	571	372	199
70~79	319	281	38
80~89	236	316	-80
90~	38	81	-43

(108年5月底止)

西湖鄉歷史人口數如下：

年份	人口數	增減百分比	備註
70	11,942	-	以民國70年為 基數，計算歷 年變動人口比 率
75	10,840	-9.23%	
80	9,981	-16.42%	
85	9,525	-20.24%	
90	8,599	-27.99%	
95	8,126	-31.95%	
100	7,801	-34.68%	
105	7,288	-38.97%	

資料來源：內政部統計月報-各鄉鎮市區人口數



本鄉人口數如以每5年為間距比較，民國70年時人口數為11,942人到了民國105年人口數已降為7,288人，究其原因應為城鄉差距拉大、少子化、就業環境等因素，造成人口外流、自然萎縮等，進而造成人口數大幅減少。

三、性別人口概況

區域別	性別	108年5月	107年12月	106年12月	105年12月	104年12月	103年12月
		人口數	人口數	人口數	人口數	人口數	人口數
西湖鄉	計	6,962	7,033	7,154	7,288	7,466	7,589
西湖鄉	男	3,891	3,921	3,987	4,047	4,149	4,209
西湖鄉	女	3,071	3,112	3,167	3,241	3,317	3,380
高埔村	計	667	670	675	685	702	720
高埔村	男	370	370	374	379	382	393
高埔村	女	297	300	301	306	320	327
下埔村	計	609	615	624	643	655	684
下埔村	男	342	343	346	358	366	376
下埔村	女	267	272	278	285	289	308
五湖村	計	915	920	945	968	1,018	1,038
五湖村	男	502	504	514	529	553	561
五湖村	女	413	416	431	439	465	477
四湖村	計	710	715	717	736	749	751
四湖村	男	399	402	405	415	420	421
四湖村	女	311	313	312	321	329	330
金獅村	計	548	558	559	570	592	614
金獅村	男	315	315	321	326	340	346
金獅村	女	233	243	238	244	252	268
龍洞村	計	487	492	502	515	520	524
龍洞村	男	262	265	275	279	289	286
龍洞村	女	225	227	227	236	231	238
三湖村	計	1,003	1,020	1,040	1,044	1,073	1,091
三湖村	男	566	577	585	580	603	615
三湖村	女	437	443	455	464	470	476
湖東村	計	1,286	1,289	1,325	1,352	1,361	1,372
湖東村	男	710	710	722	729	735	747
湖東村	女	576	579	603	623	626	625
二湖村	計	737	754	767	775	796	795
二湖村	男	425	435	445	452	461	464
二湖村	女	312	319	322	323	335	331

以103年12月底至108年5月止來看，本鄉人口男女差異數，皆維持在每年男性多於女性至少約800人以上；由103年資料男性多於女性829人占當年人口之10.9%，至107年時男性多於女性809人占當年人口之11.5%，復至108年5月底止男性多於女性820人占當年人口之11.78%，其趨勢為不斷上升，可看出本鄉仍有傳統男尊女卑、傳宗接代等性別意識差異化。

西湖鄉103年至108年5月各村人口數比較圖

村名	103年12月			104年12月			105年12月			106年12月			107年12月			108年5月		
	計	男	女	計	男	女	計	男	女	計	男	女	計	男	女	計	男	女
西湖鄉	1099	1088	1010	2310	2210	2110	3510	3410	3310	3510	3410	3310	3510	3410	3310	3510	3410	3310
西湖鄉																		
高埤村																		
下埤村																		
五湖村																		

資料顯示每位婦女生育2.1個子女數，是維持替代人口的水準，但台灣婦女總生育率從1950年開始一路下滑，2008年來到了歷史新低1.05人，勇得「生育率最低」的寶座。為什麼台灣婦女這麼不願意生孩子？

台灣締造經濟奇蹟，創下許多第一的輝煌記錄。但是，台灣連婦女生育率都要搶倒數「第一」。現在台灣已成為世界上最不想生小孩的國家。到底是什麼原因讓台灣成為嬰兒出生率最低的國家呢？

引述遠見雜誌報導專篇分析，其原因可歸納如下：

1、女性高學歷延後婚育年齡

內政部戶政司曾分析，愈來愈多婦女為了取得高學歷，延後了結婚、生育的年齡，甚至導致不生育。

以台灣近幾年的教育環境來看，男女只要願意，都能順利考上大學、研究所。東方傳統觀念為男高女低，多數女性都希望另一半條件比自己好。但是女性高學歷、經濟獨立後，反而壓縮了結婚的空間，晚婚已成趨勢

2、有偶率衰退 有子率更低

亞洲人觀念保守，大多是先結婚、再生育。未婚生子仍屬於少數人的激進作為。因此，粗結婚率、有偶率、粗離婚率等人口結構的變化，也對生育帶來衝擊。

3、環境與壓力戕害不孕率

工業對台灣環境所造成的污染仍持續戕害著下一代，進入土地、水源、食物鏈當中，造成女性內分泌失調等。又工作壓力更是生育的隱形殺手。

4、育兒貴 為省錢寧結紮

生育率下降也跟養育成本過高而大有關聯，包括養育費用的勞務成本以及照顧、教導的精神成本。

5、養兒不防老 自由價更高

年輕一代普遍認為「自我實現」是人生最重要的事，多數人雖然肯定有子女的價值，但對養兒防老的期待已明顯降低，對於成家以及傳宗接代等觀念，不若以往重視。

台灣人對養育子女的價值觀，已從過去的「養兒防老」轉變為今日「重視個人的自由與享樂」

6、無法許諾好的養育環境

工業化、都市化的結果，大批鄉村人口湧入都市，造成空間擁擠、房價物價飛漲、生活品質變差，日常生活的痛苦指數有增無減。加上治安逐漸不好、詐騙集團猖獗、人人自危，一般大眾對社會信任感不足，養育過程中，擔憂的事也隨之增多，所以減少生育可降低養育過程中不可預知的麻煩，也可以減輕生活上的壓力。

7、家庭結構變 難請祖輩托育

家庭組成人數縮小，代表社會網絡隨之變小，可以賴以支持生活的資源也跟著減少，間接影響年輕人的生育意願。

8、群體意識改變

人是群居動物，很容易受到同儕影響，從社會心理學角度觀察，人有從眾行為，當周遭親友99%都沒有離婚時，一旦有人離婚，在團體中與其他人相處，就會產生壓力。

四、結論

台灣現有人口處於幼年人口逐年減少，使青壯年人口對幼年人口扶養負擔

逐漸減輕，但隨著醫療衛生等之進步使國民平均壽命延長，相對應於本鄉如何抑制人口外流、提高婦女生育意願、優化養育教育環境及條件、提升居住生活機能、老人福利照顧、刺激在地經濟繁榮活絡，使本鄉成為苗栗縣最宜居之鄉鎮，應是目前施政要務。